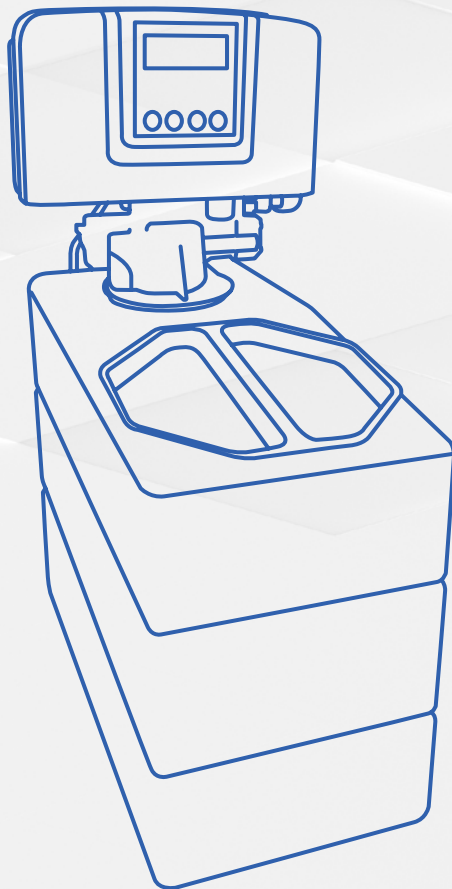


# PROFICHEF



## Manuel d'utilisation

ADOUCCISSEUR D'EAU AUTOMATIQUE

Modèle : PC00202

# PROFICHEF

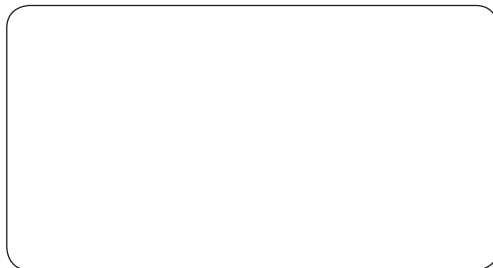


**ATTENTION !**

VEUILLEZ LIRE ATTENTIVEMENT LE MANUEL D'UTILISATION AVANT DE CONNECTER L'ADOUCCISSEUR. LE FABRICANT NE SAURAIT ÊTRE TENU RESPONSABLE EN CAS DE PANNE PROVOQUÉE PAR UNE UTILISATION INCORRECTE OU LE NON-RESPECT DES CONSIGNES DE CETTE DOCUMENTATION.

CONSERVEZ CE MANUEL POUR UNE UTILISATION ULTÉRIEURE. IL CONSTITUE UNE PARTIE INTÉGRANTE DE L'ÉQUIPEMENT.

Numéro de série . . . . .



Tampon de l'installateur

Consignes générales . . . . .	4
Transport et conditionnement . . . . .	4
Déclaration de non-responsabilité . . . . .	5
Principe de fonctionnement . . . . .	5
Normes et réglementations . . . . .	5
1. Description du système . . . . .	6
1.1 Construction du système . . . . .	6
1.2 Description technique . . . . .	6
1,3 Débit – ProfiChef PC00202 . . . . .	6
1.4 Fonctions de commande . . . . .	7
2. Préparation pour le montage . . . . .	8
2.1 Plan préparatoire à l'installation . . . . .	8
2.2 Démontage et élimination . . . . .	8
3. Installation . . . . .	9
4. Programmation de l'appareil . . . . .	10
5. Dépannage . . . . .	12
6. Fiche technique du produit . . . . .	18

**REMARQUE :**

Ce manuel a été traduit de l'original en anglais à l'aide de l'intelligence artificielle et de la traduction automatique.

## DIRECTIVES GÉNÉRALES

1. Avant d'installer et de mettre en service l'appareil, il est impératif de se familiariser avec les instructions concernant l'installation et l'utilisation détaillées dans ce manuel.
2. En cas d'utilisation contraire à l'usage prévu ou de mauvaise manipulation de l'appareil, le fabricant décline toute responsabilité.
3. Le dispositif est destiné à protéger contre la formation de tartre en éliminant de l'eau les composés minéraux indésirables (Ca et Mg).
4. Toute modification de l'appareil sans l'autorisation expresse du fabricant est strictement interdite. Le fabricant décline toute responsabilité en cas de défaillance de l'appareil résultant d'une intervention non autorisée.
5. La température ambiante de la pièce dans laquelle le système est installé ne doit pas être inférieure à 10 °C.
6. Le lieu d'installation de l'appareil doit impérativement respecter les règlements et prescriptions générales en vigueur, ainsi que les normes applicables en matière de prévention des accidents.
7. Le site d'installation de l'appareil doit impérativement être protégé contre tout dommage causé par l'eau (par exemple, un système d'évacuation au sol). Le fabricant ne saurait être tenu responsable des dommages résultant de l'action de l'eau.
8. Avant l'installation de l'adoucisseur, il est impératif d'éliminer les dépôts de calcaire et de gypse présents sur l'appareil aval.
9. Ne pas installer à proximité de sources de chaleur ni de flammes nues.
10. Protéger le système de filtration contre tout dommage mécanique.
11. Les opérations d'installation et de maintenance doivent être réalisées exclusivement par du personnel qualifié et habilité.
12. Il est interdit d'employer des produits chimiques corrosifs, des solutions ou des agents nettoyeurs agressifs pour le nettoyage.
13. Pour toute demande (réclamation) ou commande de pièces détachées, il est impératif de fournir la dénomination exacte de l'appareil ainsi que son numéro de série afin d'assurer un traitement rapide et efficace.

## TRANSPORT ET EMBALLAGE

Avant expédition, l'appareil est soigneusement emballé et contrôlé.

En cas d'expédition de l'appareil par une société de transport, le risque de dommages au produit durant le transport ne peut être exclu ; il est donc impératif de procéder à un contrôle rigoureux du colis au moment de la réception.

1. Veuillez vérifier l'intégralité de la livraison en vous référant au bon de livraison.
2. En cas de détérioration de l'emballage, il convient de procéder à une inspection de la marchandise et de consigner les observations dans la documentation d'expédition de l'entreprise de transport. Il est obligatoire de faire figurer sur la documentation de l'entreprise de transport une mention indiquant la possibilité de réclamation pour dommages cachés, susceptibles d'être détectés uniquement lors de la mise en service de l'appareil. Il est impératif de contacter immédiatement l'entreprise de transport ; à défaut, il ne sera pas possible de faire valoir l'assurance transport. L'emballage doit être conservé en vue d'un contrôle éventuel par l'entreprise de transport ou son assureur. Il est également obligatoire de réaliser une pièce justificative photographique du colis endommagé, à joindre impérativement au constat de dommage.
3. En cas de retour de marchandise, veuillez emballer l'appareil de façon à le protéger efficacement contre les dommages éventuels durant le transport.
4. Il est impératif de vider l'eau contenue dans l'appareil avant son expédition. Cela permettra de réduire les coûts de livraison et contribuera à protéger l'envoi contre tout dommage résultant d'une fuite d'eau éventuelle.

En cas de stockage et de transport à une température inférieure à 0 °C, le produit doit être conservé dans son emballage ouvert pendant 24 heures à la température ambiante prévue pour son installation.

## **EXCLUSION DE RESPONSABILITÉ**

L'installation doit être effectuée strictement conformément aux recommandations fournies dans le présent manuel. Le fabricant décline toute responsabilité pour tout dommage, y compris les dommages graves, résultant d'une installation ou d'une utilisation incorrecte du produit.

## **FONCTIONNEMENT**

L'eau dure contient notamment des ions calcium (Ca), magnésium (Mg) et fer (Fe). Le processus d'adoucissement de l'eau consiste à éliminer les cations de ces sels par l'intermédiaire de résines échangeuses d'ions. Lorsque la capacité d'échange ionique de la résine est épuisée, cette dernière est soumise à un processus de régénération via une solution de saumure.

### **Processus de régénération (REGEN)**

La régénération consiste à rincer le lit de résine avec une solution de sel en pastilles et à évacuer les ions calcium et magnésium absorbés vers le système d'évacuation.

La régénération s'effectue automatiquement en mode volumétrique intelligent. Après saisie de la dureté de l'eau d'alimentation au point d'installation (en ° DH), le système recalculera automatiquement la capacité de l'appareil, puis déclenchera le processus de régénération à l'heure programmée (02h00).

Pendant la régénération, de l'eau non adoucie reste disponible pour l'appareil terminal. Le cycle de régénération se compose des étapes suivantes :

#### **Le processus de régénération comporte 4 étapes :**

1. Contre-lavage - rinçage en contre-courant
2. Rinçages à la saumure et rinçages lents
3. Remplissage - remplissage en eau du réservoir contenant le produit régénérant
4. Rinçage intensif - rinçage rapide

## **NORMES ET RÉGLEMENTATIONS**

1. L'eau fournie à l'appareil doit répondre aux critères spécifiques relatifs à l'eau d'usage.
2. Les composants en contact avec l'eau adoucie doivent être fabriqués à partir de matériaux résistants à cette eau.
3. Le local dans lequel se trouve l'appareil doit être équipé d'une évacuation d'eau au sol.  
La garantie de la présence de cette évacuation incombe à l'acquéreur.
4. Température maximale de l'eau d'alimentation 30 °C

## 1.1. CONSTRUCTION DU SYSTÈME

Les systèmes de traitement de l'eau de type ProfiChef PC00202 sont des dispositifs de haute qualité et de grande précision. Correctement installés et entretenus, ils garantissent un fonctionnement fiable pendant de nombreuses années.

La station d'adoucissement d'eau ProfiChef PC00202 peut être installée partout où le débit d'eau n'excède pas 75 l/min (eau partiellement adoucie).

Le dispositif ProfiChef PC00202 est destiné à l'adoucissement de l'eau alimentant tous les équipements gastronomiques, y compris les fours combinés vapeur.

### Contenu du système :

1. Adoucisseur d'eau type : ProfiChef PC00202
2. Tuyau d'évacuation des eaux de rinçage vers le réseau d'assainissement ½"

## 1.2. DESCRIPTION TECHNIQUE

Volume d'eau adoucie à 10 °dh / régénération	[litres]	1950
Consommation de sel / régénération	[kg]	1,0
Débit d'eau	[l/min]	1,8-30/75
Pression de service	[bar]	2,0 - 6,0
Connexions	[pouces]	¾"
Hauteur	[mm]	535
Profondeur	[mm]	465
Largeur	[mm]	240
Température maximale de l'eau d'alimentation	[°C]	30
Capacité du réservoir à sel	[kg]	20
Durée du cycle de régénération	[min]	45
Consommation de comprimés salins	[kg/cycle]	1

## 1.3. RENDEMENT – PROFICHEF PC00202

L'automate doit être programmé en saisissant la dureté de l'eau (au point d'installation) en degrés allemands. En raison de la régénération différée (à 2h00 du matin), la tête calcule de manière intelligente le rendement en incluant une marge de sécurité, dans le cas où les capacités de régénération seraient épuisées plusieurs heures avant le début du processus. Cela garantit qu'aucune eau non traitée ne soit distribuée à l'appareil final avant le déclenchement du processus de régénération.

**TAB. 1. RENDEMENT – PROFICHEF PC00202**

DURETÉ DE L'EAU				
DEGRÉS ANGLAIS	DEGRÉS FRANÇAIS	PPM	DEGRÉS ALLEMANDS	RENDEMENT
12,5	18,0	178,6	10	1950
13,8	19,8	196,5	11	1773
15,0	21,6	214,3	12	1625
16,3	23,4	232,2	13	1500
17,5	25,2	250,0	14	1393
18,8	27,0	267,9	15	1300
20,0	28,8	285,8	16	1219
21,3	30,6	303,6	17	1147
22,5	32,4	321,5	18	1083
23,8	34,2	339,3	19	1026
25,0	36,0	357,2	20	975
26,3	37,8	375,1	21	929
27,5	39,6	392,9	22	886
28,8	41,4	410,8	23	848
30,0	43,2	428,6	24	813
31,3	45,0	446,5	25	780
32,5	46,8	464,4	26	750
33,8	48,6	482,2	27	722
35,0	50,4	500,1	28	696
36,3	52,2	517,9	29	672
37,5	54,0	535,8	30	650
38,8	55,8	553,7	31	629
40,0	57,6	571,5	32	609
41,3	59,4	589,4	33	591
42,5	61,2	607,2	34	574
43,8	63,0	625,1	35	557
45,0	64,8	643,0	36	542
46,3	66,6	660,8	37	527
47,5	68,4	678,7	38	513
48,8	70,2	696,5	39	500
50,0	72,0	714,4	40	488

Les performances indiquées peuvent être inexactes en raison de l'influence possible de facteurs externes (par exemple des paramètres instables de la qualité de l'eau alimentant l'appareil).

## 1.4 FONCTIONS DE COMMANDE

### Tête de commande

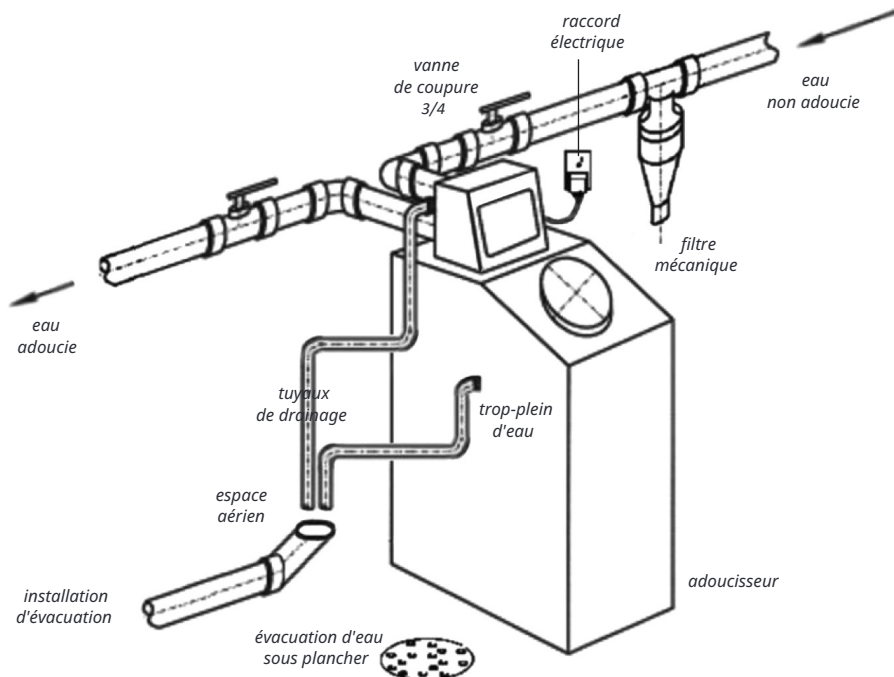
Avant la mise en service, il est impératif de programmer l'heure actuelle ainsi que la dureté de l'eau à l'emplacement d'installation (en ° DH).

**La tête de commande a été programmée en usine pour une régénération à 2h00 du matin pour une dureté de 20 ° GH**

## 2 - Préparation à l'installation

### 2.1. PLAN DE PRÉPARATION DE L'INSTALLATION

FIG. 1



#### À la charge de l'acheteur :

1. Raccordement de l'eau brute (froide) 3/4" avec vanne d'arrêt.
2. Évacuation des eaux usées (égouts) hauteur maximale 100 mm
3. Prise de courant 230 V / 50 Hz, 16 A
4. Évacuation au plancher.
5. Un filtre mécanique doit être installé en amont de l'appareil.

### 2.2. DÉMONTAGE ET ÉLIMINATION

À la fin de la période d'utilisation de l'appareil, procéder à son démontage (destruction définitive ou démantèlement). Les opérations de montage doivent être réalisées dans l'ordre inverse.



#### ATTENTION !

Il convient de nettoyer soigneusement l'appareil à l'eau fraîche et de vidanger le réservoir ainsi que les conduites. Il faut se conformer strictement aux consignes relatives à la sécurité au travail dans ce domaine.

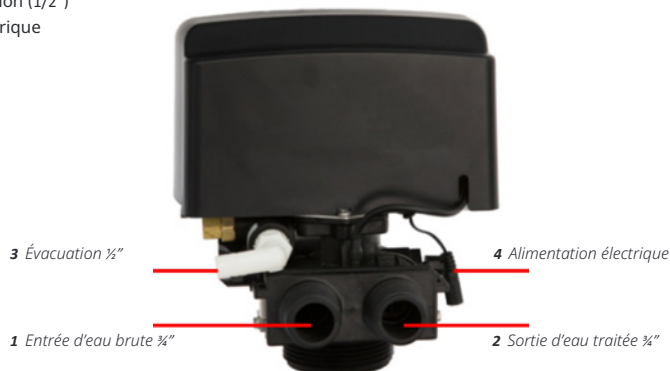
Les différentes parties de l'appareil doivent être éliminées conformément aux réglementations en vigueur relatives à la gestion et à l'élimination des déchets.

### 3.1 INSTALLATION

- Après les préparatifs de montage, l'appareil doit être installé dans la pièce prévue à cet effet, conformément à la configuration du système.
- Toutes les arrivées et évacuations sont raccordées côté eau. Les raccordements de l'appareil sont indiqués sur le schéma ci-dessous, veuillez suivre les instructions :
  - Raccordez l'entrée (1) et la sortie (2) au réseau de distribution d'eau.
  - Raccordez le tuyau flexible d'évacuation des eaux de rinçage (1/2") au raccord (3) ainsi qu'au système d'évacuation des eaux usées.
  - L'évacuation des eaux usées doit être suffisamment fluide pour évacuer un débit de 5 l/min d'eau de rinçage. Le tuyau d'évacuation des eaux usées doit posséder une rigidité suffisante afin d'éliminer tout risque de pliure, susceptible de provoquer une obstruction, un débordement du réservoir à saumure et un fonctionnement incorrect de la régénération.
  - Un filtre à impuretés mécaniques doit impérativement être installé en amont de l'adoucisseur afin de préserver l'appareil contre d'éventuels dommages mécaniques résultant des impuretés présentes dans l'alimentation en eau.
- Remplissez le réservoir de saumure avec des pastilles de sel.
- Ajoutez ensuite 5 litres d'eau à l'aide d'un seau – **UNIQUEMENT LORS DU PREMIER DÉMARRAGE.**
- Contrôlez et resserrez tous les raccordements aux entrées et sorties de l'appareil.
- Branchez l'appareil à l'alimentation électrique.
- L'appareil est préprogrammé en usine; les réglages finaux doivent être effectués lors de l'installation.
  
- Avant la mise en service, saisissez l'heure actuelle ainsi que la dureté de l'eau.
- La tête est réglée pour démarrer la régénération à 2 heures du matin pour une dureté de 20 ° GH. En fonction de la dureté de l'eau mesurée, ajustez la valeur correspondante; le système recalculera automatiquement la capacité pour la dureté définie.
- Ouvrez l'arrivée d'eau vers le dispositif.
- La pression minimale de l'eau est de 2,0 bars, tandis que la pression maximale est de 6 bars.
- Purgez le système en appuyant sur le bouton de régénération pour initier le processus de régénération.
- Une fois la régénération terminée, le dispositif est prêt à fonctionner.

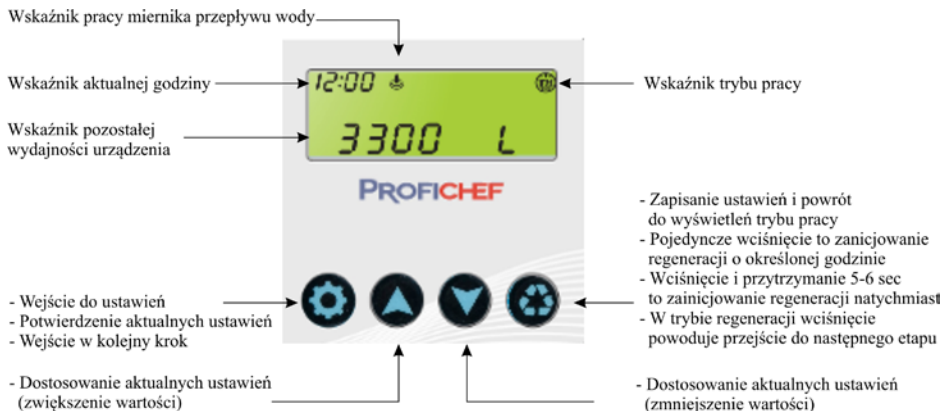
#### FIG. 2 DESCRIPTION DES CONNEXIONS DE LA TÊTE DE COMMANDE

1. Entrée d'eau froide brute (3/4")
2. Sortie d'eau adoucie froide (3/4")
3. Raccord d'évacuation (1/2")
4. Alimentation électrique

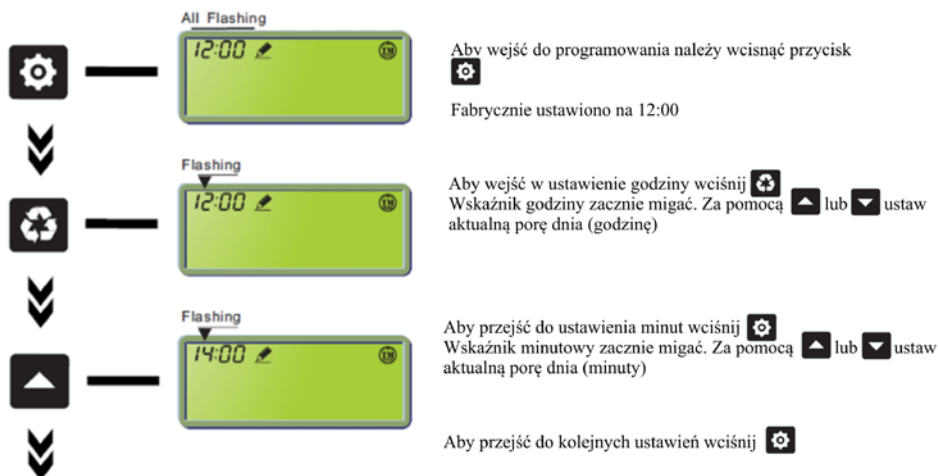


## 4 - Programmation de l'appareil

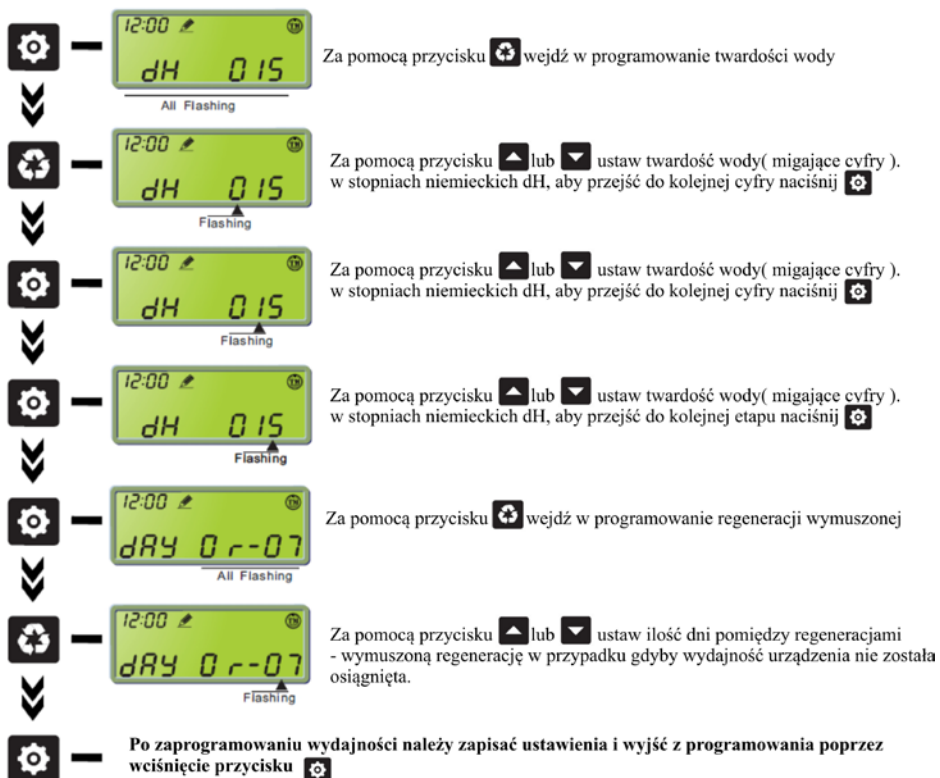
### DESCRIPTION DE L'AFFICHAGE :



### RÉGLAGE DE L'HEURE ACTUELLE :



## RÉGLAGE DE LA CAPACITÉ DE L'APPAREIL :



## DÉMARRAGE MANUEL DE LA RÉGÉNÉRATION :



- Pojedyncze wciśnięcie to zainicjowanie regeneracji o określonej godzinie
- Weśnięcie i przytrzymanie 5-6 sec to zainicjowanie regeneracji natychmiast

DÉPANNAGE		
PROBLÈME	CAUSE	SOLUTION
1. L'adoucisseur évacue l'eau par le coude de trop-plein (situé sur le côté de l'adoucisseur) vers l'égout lors de la phase de régénération.	Écoulement vers l'égout obstrué. Au lieu d'aspirer la saumure pendant le cycle « Brine », l'adoucisseur remplit le réservoir de sel. Ensuite, la saumure s'écoule par le coude de trop-plein situé sur le côté du réservoir.	- Vérifiez que le tuyau d'évacuation des eaux de rinçage vers l'égout n'est ni plié, ni écrasé, ni bouché. Retirez le tuyau du conduit d'évacuation et contrôlez la perméabilité. Débouchez-le si nécessaire et remplacez le tuyau en cas de défaillance. - Vérifiez la perméabilité du conduit d'évacuation et débouchez-le.
	Fuite entre la vanne de saumure et l'automate	Vérifiez les connexions entre la vanne de saumure et l'automate. Retirez le tuyau reliant l'automate à la vanne de saumure et vérifiez si cette vanne aspire la saumure lors du cycle Saumure + Rinçage.
	Réducteur DLFC obstrué	Nettoyez le réducteur DLFC.
	L'appareil n'aspire pas la saumure	Voir problème n° 11 « L'appareil n'aspire pas la saumure ».
	Adoucisseur mal raccordé	Vérifiez le raccordement de l'adoucisseur. IN – Entrée d'eau brute, SORTIE – Sortie d'eau adoucie (voir fig. 2, page 9)
	Durée de remplissage du réservoir de saumure excessive	Réduisez la durée de remplissage du réservoir de saumure – le système doit compléter environ 2,9 litres. (le cas échéant, veuillez contacter le service après-vente)
Panne d'alimentation électrique pendant le remplissage du réservoir de saumure	Vérifiez l'alimentation électrique	
2. L'eau déborde par le couvercle supérieur du réservoir de saumure lors de la régénération.	Le trop-plein des eaux de rinçage de la tête de commande est relié à la sortie du coude de trop-plein. L'eau, lors du rinçage et de la régénération, s'écoule par le coude de trop-plein (placé sur le côté de l'adoucisseur) vers le réservoir de saumure	Assurez un écoulement vers l'égout par un tuyau distinct depuis la tête de commande ainsi que depuis le trop-plein latéral du réservoir. Assurez que la sortie du coude de trop-plein se trouve en dessous de celui-ci, avec une coupure d'air entre le tuyau d'évacuation et la canalisation d'égout (voir fig. 1 page 8).
	L'eau de la canalisation reflue et s'écoule par le coude de trop-plein (situé sur le côté de l'adoucisseur) vers le réservoir de saumure.	Veillez à assurer un écoulement vers la canalisation situé en dessous du coude de trop-plein ainsi qu'une coupure d'air entre le tuyau de vidange et la canalisation d'évacuation (voir figure 1, page 8).
3. L'eau s'écoule du réservoir de saumure par le coude de trop-plein pendant le fonctionnement de l'adoucisseur (hors phase de régénération).	Réservoir de résine fuyard.	Remplacez le réservoir de résine.
	Fuite au niveau des raccordements de l'adoucisseur. (raccordements non serrés à l'entrée ou à la sortie de l'appareil)	Vérifiez l'étanchéité des raccordements (entrée et sortie).
4. La régénération ne s'enclenche pas automatiquement, mais se déclenche après une activation manuelle	Programmation incorrecte de la vanne de commande	Paramétrez correctement la dureté de l'eau ainsi que les jours de régénération forcée
5. La régénération ne se déclenche pas automatiquement, et ne démarre pas après une initiation manuelle.	Absence ou défaillance de l'alimentation électrique.	Vérifiez les connexions électriques – fusibles, prise, interrupteur. Si nécessaire, procédez à une régénération manuelle de l'appareil.
	Moteur défectueux.	Remplacez le moteur.

DÉPANNAGE		
PROBLÈME	CAUSE	SOLUTION
6. L'adoucisseur fournit de l'eau adoucie tandis que la quantité de sel dans le réservoir de saumure diminue	L'analyse de l'eau a été réalisée à l'aide d'un kit de test KH (dureté carbonatée)	Mesurez la dureté totale de l'eau à l'aide d'un kit de test GH
	Quantité d'eau insuffisante dans le réservoir de saumure	Vérifiez la quantité d'eau injectée pendant la régénération (environ 2,9 litres doivent être ajoutés) Augmentez la durée d'injection si nécessaire ou contactez le service après-vente
	Adoucisseur mal raccordé	Vérifiez le raccordement de l'adoucisseur. IN – Entrée d'eau brute, SORTIE – Sortie d'eau adoucie (voir fig. 2, page 9)
	La vanne de commande ne prélève pas de saumure	Voir problème 11 – l'appareil n'aspire pas (prélève) de la saumure
	Adoucisseur en cours de régénération	Veillez patienter jusqu'à la fin de la régénération
	Absence de sel dans le réservoir de saumure ou quantité insuffisante de sel dans le réservoir de saumure	Préparer une solution de saumure dans un seau (dissoudre environ 1,5 kg de sel dans 6 litres d'eau tiède en remuant jusqu'à dissolution complète), verser la saumure dans le réservoir de saumure, puis lancer la régénération manuellement. Si, après la régénération, l'eau reste dure, remplacer le lit filtrant. Après chaque régénération, reconstituer la réserve de sel dans le réservoir de saumure. Le niveau de sel dans le réservoir de saumure doit toujours être supérieur au niveau de l'eau.
	Écoulement vers l'égout obstrué. Au lieu d'aspirer la saumure pendant le cycle « Brine », l'adoucisseur remplit le réservoir de sel. Ensuite, la saumure s'écoule par le coude de trop-plein situé latéralement au réservoir.	- Vérifiez que le tuyau d'évacuation des eaux de rinçage vers l'égout n'est ni plié, ni écrasé, ni bouché. Retirez le tuyau du conduit d'évacuation et contrôlez la perméabilité. Débouchez-le si nécessaire et remplacez le tuyau en cas de défaillance. - Vérifiez la perméabilité du conduit d'évacuation et débouchez-le.
	Réducteur DLFC obstrué	Procédez au nettoyage du réducteur DLFC
	Diminution de la capacité d'échange ionique du lit filtrant en résine	Remplacez le lit filtrant en résine
	Perte de résine	Voir problème 14 « Perte de résine »
	Fuite dans la canalisation distributrice	Vérifiez que la canalisation distributrice est correctement posée, non fissurée ni aplatie (en raison de l'eau chaude dans l'adoucisseur)
	Le lit filtrant est saturé à cause d'une consommation excessive d'eau	L'adoucisseur est sous-dimensionné pour une telle consommation d'eau, remplacez-le par un modèle plus important ou augmentez la fréquence de régénération – réglage de la régénération par temporisation
Capacité de l'adoucisseur réglée de manière incorrecte (fréquence de régénération)	Mesurez la dureté totale GH de l'eau, puis réglez de nouveau la capacité (fréquence de régénération)	

DÉPANNAGE		
PROBLÈME	CAUSE	SOLUTION
7. L'adoucisseur délivre de l'eau dure, aucun sel ne se perd du réservoir de saumure.	Le sel s'est aggloméré, gonflé et s'est suspendu au-dessus du niveau d'eau dans le réservoir de saumure.	Fragmenter manuellement le sel aggloméré. Préparer une solution de saumure dans un seau (environ 1,5 kg de sel dissous dans 6 litres d'eau tiède, mélanger jusqu'à dissolution complète), verser la saumure dans le réservoir et lancer manuellement la régénération. Si l'eau reste dure après régénération, procéder au remplacement du lit filtrant . Après régénération, recharger le réservoir de saumure en sel. Le niveau de sel dans le réservoir de saumure doit toujours être supérieur au niveau de l'eau.
	Adoucisseur mal raccordé	Vérifiez le raccordement de l'adoucisseur. IN – Entrée d'eau brute, SORTIE – Sortie d'eau adoucie (voir fig. 2, page 9)
	L'adoucisseur ne lance pas la régénération	Consultez le problème 4 et 5 « La régénération ne se déclenche pas automatiquement »
	La vanne de commande ne remplit pas le réservoir de saumure	Consultez le problème 12 « La vanne de commande ne remplit pas le réservoir de saumure »
	By-pass ouvert – dérivation de l'adoucisseur	Fermez le by-pass
	Absence d'alimentation électrique durant la régénération	Veillez à garantir l'alimentation électrique durant la régénération
	Absence ou débit insuffisant d'eau durant la régénération	Veillez à garantir un apport d'eau sous pression adéquate (2,0-6,0 bar) durant la régénération
8. L'adoucisseur fournit une eau partiellement adoucie.	Quantité insuffisante de sel dans le réservoir de saumure.	Complétez le sel dans le réservoir (environ ¾ de sa capacité). Le niveau de sel dans le réservoir de saumure doit toujours rester au-dessus du niveau de l'eau.
	Voir les problèmes 6 et 7 : « L'adoucisseur fournit de l'eau dure »	Voir problèmes 6 et 7 : « L'adoucisseur fournit de l'eau dure ».
9. Consommation excessive de sel.	Trop d'eau dans le réservoir de saumure.	Réduisez la durée de remplissage du réservoir de saumure – le système doit compléter environ 2,9 litres. (si nécessaire, contactez le service après-vente) Voir problème 10 : « trop d'eau dans le réservoir de saumure ».
	Régénération trop fréquente	Analysez la qualité de l'eau et réglez à nouveau la capacité de l'adoucisseur (voir tableau page 7)

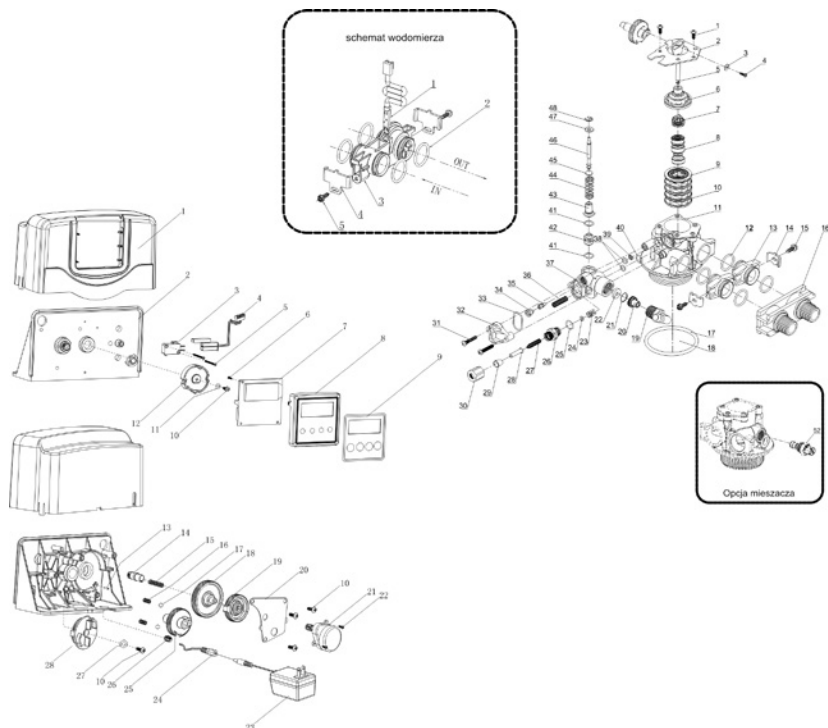
DÉPANNAGE		
PROBLÈME	CAUSE	SOLUTION
10. Trop d'eau dans le réservoir de saumure. Le niveau d'eau dans le réservoir de sel atteint le coude de trop-plein.	L'appareil n'aspire pas la saumure	Consultez le problème 11 « L'appareil n'aspire pas la saumure ».
	Écoulement vers l'égout obstrué. Au lieu d'aspirer la saumure pendant le cycle « Brine », l'adoucisseur remplit le réservoir de sel. Ensuite, la saumure s'écoule par le coude de trop-plein situé latéralement sur le réservoir.	- Vérifiez que le tuyau d'évacuation des eaux de rinçage vers l'égout n'est ni plié, ni écrasé, ni bouché. Retirez le tuyau du conduit d'évacuation et contrôlez la perméabilité. Débouchez-le si nécessaire et remplacez le tuyau en cas de défaillance. - Vérifiez la perméabilité du conduit d'évacuation et débouchez-le.
	Durée de remplissage du réservoir de saumure excessive	Réduisez la durée de remplissage en eau du réservoir de saumure - le système doit ajouter environ 2,9 litres. (le cas échéant, veuillez contacter le service après-vente)
	Fuite entre la vanne de saumure et l'automate	Vérifiez les connexions entre la vanne de saumure et l'automate. Déconnectez le tuyau reliant l'automate à la vanne de saumure et vérifiez si la vanne aspire la saumure durant le cycle de Rinçage lent à la saumure.
	Interruption de l'alimentation électrique lors du remplissage du réservoir de saumure	Vérifiez l'alimentation électrique
	Adoucisseur mal raccordé	Vérifiez le raccordement de l'adoucisseur. IN – Entrée d'eau brute, SORTIE – Sortie d'eau adoucie (voir fig. 2, page 9)
	Réservoir de résine fuyard.	Remplacez le joint d'étanchéité du réservoir.
	Réducteur DLFC obstrué	Procédez au nettoyage du réducteur DLFC
	L'eau de la canalisation reflue et s'écoule par le coude de trop-plein (situé sur le côté de l'adoucisseur) vers le réservoir de saumure.	Veillez à assurer un écoulement vers la canalisation situé en dessous du coude de trop-plein ainsi qu'une coupure d'air entre le tuyau de vidange et la canalisation d'évacuation (voir figure 1, page 8).
	Fuite au niveau des raccordements de l'adoucisseur. (raccords non serrés à l'entrée ou à la sortie d'eau de l'appareil)	Vérifiez l'étanchéité des raccordements (entrée et sortie).
11. L'appareil n'aspire pas (ne prélève pas) la saumure	Injecteur bloqué ou défectueux	Nettoyez ou remplacez l'injecteur
	Fuite entre la vanne de saumure et l'automate	Vérifiez les connexions entre la vanne de saumure et l'automate. Déconnectez le tuyau reliant l'automate à la vanne de saumure et vérifiez si la vanne aspire la saumure durant le cycle de Rinçage lent à la saumure.
	Pression réseau trop faible	Augmentez la pression d'eau à l'entrée du système de traitement à au moins 2,0 bar.
	Tuyau ou vanne de saumure (air check) obstrué(e) alimentant l'automate	Débloquez le tuyau ou la vanne de saumure.
	Perle perforée dans la vanne de saumure (air check)	Remplacez la vanne de saumure.
	Écoulement vers l'égout obstrué. Au lieu d'aspirer la saumure pendant le cycle « Brine », l'adoucisseur remplit le réservoir de sel. Ensuite, la saumure s'écoule par le coude de trop-plein situé latéralement sur le réservoir.	- Vérifiez que le tuyau d'évacuation des eaux de rinçage vers l'égout n'est ni plié, ni écrasé, ni bouché. Retirez le tuyau du conduit d'évacuation et contrôlez la perméabilité. Débouchez-le si nécessaire et remplacez le tuyau en cas de défaillance. - Vérifiez la perméabilité du conduit d'évacuation et débouchez-le.
	Absence d'eau dans le réservoir de saumure	Référez-vous au problème 12 : « La vanne de commande ne remplit pas le réservoir de saumure »

## 5 - Résolution des problèmes

DÉPANNAGE		
PROBLÈME	CAUSE	SOLUTION
12. La vanne de commande n'assure pas le remplissage du réservoir de saumure	Quantité d'eau insuffisante dans le réservoir de saumure	Vérifiez la quantité d'eau injectée pendant la régénération (environ 2,9 litres doivent être ajoutés) Augmentez la durée d'injection si nécessaire ou contactez le service après-vente
13. Chute de pression	Dépôt de fer dans l'adoucisseur	Nettoyez l'automate et le lit filtrant. Augmentez la fréquence de régénération et/ou la durée du contre-lavage
	Installation hydraulique bloquée ou entartrée	Vérifiez que les dépôts provenant de l'eau n'obstruent pas l'installation hydraulique en amont de l'appareil
	Entrée de l'automate souillée par des résidus issus des travaux d'installation	Éliminez les résidus et nettoyez l'automate
	Cartouche du filtre de pré-traitement encrassée	Nettoyez ou remplacez la cartouche
	Les tuyaux d'installation ou le tuyau d'arrivée/de sortie d'eau vers l'adoucisseur ont un diamètre insuffisant	Installez des tuyaux d'un diamètre plus important
	Présence d'air dans l'installation	Vérifiez l'installation et assurez-vous de la présence de saumure dans le réservoir
14. Perte de résine	De l'eau à une température trop élevée est entrée dans l'appareil	Dévissez la tête, contrôlez le tube distributeur, le panier supérieur et le panier inférieur, remplacez-les si nécessaire
	Panier supérieur, panier inférieur ou distributeur endommagé	Remplacez le panier supérieur, le panier inférieur ou le distributeur
15. Fuite continue vers les égouts depuis la vanne de commande	Présence de corps étrangers dans la vanne	Contrôlez l'intérieur de la vanne, éliminez toute contamination et vérifiez son fonctionnement aux différentes positions de régénération
	Interruption de l'alimentation électrique durant la régénération	Vérifiez l'alimentation électrique. La régénération se poursuivra et s'achèvera dès la remise sous tension. Si la remise sous tension est impossible, fermez la vanne d'arrivée d'eau du dispositif jusqu'à la reprise de l'alimentation électrique.
	Moteur défectueux.	Remplacez le moteur.
16. La régénération est programmée à une heure incorrecte	Heure actuelle mal configurée	Réglez l'heure actuelle correctement
	Absence d'alimentation électrique	Réglez l'heure actuelle correctement
17. Saumure interrompue ou non régulière	La pression de l'eau est trop faible ou inégale	Augmentez la pression de l'eau
	Présence d'air dans le réservoir à résine	Vérifiez et localisez la cause
	L'injecteur est obstrué ou défectueux	Nettoyez ou remplacez l'injecteur
18. Goût salé de l'eau adoucie	Entrée d'air dans l'appareil. L'air pénètre dans la colonne à lit filtrant lors de l'aspiration de la saumure	Vérifiez l'étanchéité entre la vanne de commande et la vanne de saumure. Vanne de saumure défectueuse – contrôlez son étanchéité. Vérifiez que la bille de la vanne de saumure ferme hermétiquement après l'aspiration complète de la saumure du réservoir.
	Manque d'eau lors de la régénération : la saumure a été injectée dans le réservoir de résine sans être rincée.	Lancez manuellement une régénération. Cela permettra une régénération correcte
	Canalisation obstruée, débit d'évacuation insuffisant vers la canalisation	Débouchez l'évacuation vers la canalisation et nettoyez le réducteur de débit de rinçage contre-courant (DLFC)
	Chute de pression dans le réseau ou débit d'eau insuffisant lors de la régénération.	Lancez manuellement la régénération Cela permettra une régénération correcte

## 5 - Résolution des problèmes

DÉPANNAGE		
PROBLÈME	CAUSE	SOLUTION
19. L'eau s'écoule de la prise d'évacuation ou du conduit de saumure après la fin de la régénération.	Un corps étranger présent dans la tête de commande empêche sa fermeture complète.	Nettoyez la tête de commande et retirez tout corps étranger.
	La pression de l'eau est trop élevée, empêchant la tête de positionner correctement le piston.	Diminuer la pression de l'eau alimentant l'appareil.
20. La performance de l'adoucisseur a diminué avec le temps (après plusieurs mois, voire plusieurs années)	Manque fréquent de sel ou quantité insuffisante de sel dans le réservoir saumure	Remplacez le lit filtrant, puis veillez à ce que la quantité de sel dans le réservoir ne soit jamais inférieure au niveau de l'eau
	Lit filtrant en résine contaminé	Remplacez le lit filtrant
	Performance de l'adoucisseur mal réglée	Mesurez la dureté de l'eau et réglez à nouveau la performance de l'adoucisseur, voir tableau (tableau 1, page 8) En cas d'absence d'amélioration, remplacez le lit filtrant résine par une neuve
21. La tête de commande modifie constamment les cycles	Un corps étranger est coincé dans la transmission de commande - driving gear	Retirez le corps étranger
	La tête de commande est défectueuse	Remplacez la tête de commande par une neuve.





**PROFICHEF**