



INSTRUCTIONS D'UTILISATION



Cuisinière à induction Forgast 3500 W
FG09030

- TRADUCTION DE L'INSTRUCTION ORIGINALE -

1. SÉCURITÉ	3
2. DESTINATION	5
3. DONNÉES TECHNIQUES	5
4. TRANSPORT ET STOCKAGE	5
5. INSTALLATION	6
6. UTILISATION	6
7. NETTOYAGE ET ENTRETIEN	7
8. PIÈCES DE RECHANGE	8
9. GESTION DES DÉCHETS ET ÉLIMINATION	9

NOTE :

Cette instruction a été traduite de l'instruction originale en anglais à l'aide de l'intelligence artificielle et de la traduction automatique.

Nous vous remercions pour l'achat de la cuisinière à induction 3500W FORGAST

Pour garantir la sécurité et le bon fonctionnement de l'appareil, il est nécessaire de lire ce manuel d'utilisation avant sa première mise en marche.

Le manuel doit être conservé dans un endroit sûr et accessible au personnel. En tant que fabricant, nous nous réservons le droit de modifier les paramètres et les solutions techniques dans le but d'améliorer continuellement la qualité de nos produits. Les informations et paramètres contenus dans ce manuel peuvent différer de la réalité, mais n'ont pas d'impact significatif sur l'utilisation de l'appareil.

1. SÉCURITÉ

1. Après la livraison de l'appareil, il est impératif de vérifier son état en termes de complétude et d'éventuels dommages de transport. En cas de non-conformité ou de dommages, il convient de suivre les dispositions des Conditions Générales de Garantie contenues dans ce manuel d'utilisation.

En aucun cas, il ne faut utiliser un appareil endommagé lors du transport. Cela peut entraîner des blessures corporelles, des dommages à l'appareil ou des pertes matérielles, pour lesquelles le fabricant n'est pas responsable.

2. L'appareil doit être utilisé dans les conditions prévues dans le manuel et conformément à la portée pour laquelle il a été conçu et fabriqué.

3. Lors de l'utilisation de l'appareil, il doit être protégé contre tout contact avec l'eau. Cela s'applique également à toutes les connexions électriques. En cas de contact avec l'eau, l'appareil doit être mis hors service en le débranchant de la source d'alimentation et soumis à un contrôle par un service agréé Forgast. Le non-respect de cette procédure peut entraîner un choc électrique et mettre en danger la vie.

4. Il ne faut jamais ouvrir soi-même le boîtier de l'appareil.

5. Tous les orifices de ventilation doivent rester dégagés afin d'assurer un refroidissement adéquat de l'appareil. Il ne faut pas placer d'éléments ne faisant pas partie de l'équipement standard ou optionnel dans les orifices de l'appareil.

6. Il faut saisir la fiche d'alimentation avec des mains sèches. En débranchant la fiche, il faut la saisir par elle-même, et jamais par le câble d'alimentation. Il est nécessaire de vérifier l'état de la fiche ainsi que du câble d'alimentation. En cas de constatation de dommages ou de fonctionnement anormal, il faut retirer l'appareil de l'exploitation et contacter un service agréé Forgast. Il faut protéger le câble d'alimentation contre tout contact avec des éléments chauds ou tranchants, le feu ou d'autres objets. Il faut sécuriser le câble contre tout tirage ou trébuchement accidentel.

7. Ne pas brancher sur une prise à laquelle plusieurs autres appareils sont connectés.

8. En cas de renversement ou de chute de l'appareil, il est nécessaire de faire vérifier ou réparer l'appareil par un service agréé Forgast avant toute utilisation ultérieure. Il ne faut jamais tenter de réparer soi-même, car cela peut entraîner un danger pour la vie.

9. Il est interdit d'apporter des modifications structurelles ou des modifications à l'appareil.



AVERTISSEMENT !

Le raccordement ou l'adaptation de l'installation électrique existante ainsi que sa réparation doivent être confiés à une personne connaissant le contenu du manuel de l'appareil, correctement formée et possédant les qualifications nécessaires.

- 10.** Il est nécessaire de surveiller en permanence le fonctionnement de l'appareil et, en cas de constatation d'anomalies dans son fonctionnement, de consulter en priorité les informations contenues dans ce manuel. En cas d'impossibilité de démarrer ou d'obtenir les paramètres de fonctionnement appropriés de l'appareil, il convient de se rendre au service autorisé Forcast.
- 11.** Les personnes mineures, handicapées physiques ou mentales, ainsi que celles ne possédant pas de connaissances sur la bonne utilisation de l'appareil, ne peuvent l'utiliser que sous la supervision d'une personne responsable de la sécurité.
- 12.** Ne pas déplacer l'appareil lorsqu'il est surmonté d'une casserole ou d'une poêle.
- 13.** Ne pas chauffer des récipients vides. Ne pas permettre leur surchauffe.
- 14.** Ne pas placer d'objets métalliques, tels que des couteaux, des fourchettes, des cuillères, des couvercles, des boîtes et du papier aluminium sur la plaque supérieure de l'appareil.
- 15.** Utiliser l'appareil de manière à ce qu'il y ait suffisamment d'espace autour. Maintenir un espace libre à l'avant ainsi qu'à droite ou à gauche de l'appareil.
- 16.** Ne pas utiliser l'appareil sur des objets ayant une faible résistance à la chaleur.
- 17.** Ne pas placer de feuille de papier entre la casserole ou la poêle et l'appareil. Le papier peut brûler.
- 18.** Si la surface supérieure de l'appareil est endommagée, il faut immédiatement arrêter l'appareil et contacter le service après-vente de Forcast.
- 19.** Ne pas bloquer l'entrée ou la sortie d'air.
- 20.** Ne pas toucher la plaque supérieure de l'appareil juste après avoir retiré le récipient, la surface supérieure peut être très chaude.
- 21.** Ne pas placer l'appareil à proximité d'objets pouvant être affectés par un champ magnétique, tels que : radios, téléviseurs, cartes de paiement et cassettes.
- 22.** Le remplacement des éléments de l'appareil, la réparation ou l'entretien doivent être effectués par le service après-vente de Forcast.
- 23.** Lors du nettoyage, de l'entretien, ou d'une longue pause dans l'utilisation, il faut éteindre l'appareil conformément aux informations dans le manuel et débrancher la prise de la prise murale.



AVERTISSEMENT !

En cas de laisser la prise dans la prise de courant, l'appareil reste sous tension en permanence.

Il est nécessaire d'assurer un accès facile à la prise et à la prise de courant. Cela permettra de déconnecter facilement l'appareil et de couper rapidement l'alimentation en cas de panne grave.



AVERTISSEMENT !

Le non-respect des points mentionnés ci-dessus peut entraîner de graves blessures corporelles, un danger pour la vie, des dommages à l'appareil ou des pertes matérielles importantes pour lesquelles le fabricant n'est pas responsable. Le non-respect des points mentionnés ci-dessus peut entraîner la perte de la garantie.

2. DESTINATION

La cuisinière à induction portable peut être utilisée pour cuire, mijoter, frire, maintenir la température des plats en utilisant des ustensiles conçus pour fonctionner avec la technologie d'induction électromagnétique.

L'appareil peut fonctionner avec des ustensiles d'un diamètre de 120 à 320 mm.

Grâce à la fonction de réglage de la température des ustensiles (35 – 240°C), du temps (0 – 180 minutes) et de la puissance (500 – 3500 W), l'appareil offre de nombreuses possibilités d'utilisation tant en cuisine que pour le service de réceptions.

La sécurité est garantie par un système de contrôle de la température de fonctionnement et par l'arrêt de l'appareil en cas de surchauffe.

Le verrouillage des paramètres de fonctionnement protège contre les modifications accidentelles, et le grand écran LCD lisible sous de nombreux angles offre un grand confort d'utilisation dans toutes les situations.

3. DONNÉES TECHNIQUES

Nom	Cuisinière à induction 3500W
Modèle	FG09030
Tension d'alimentation	220V~240V 50Hz
Puissance	500 - 3500W
Diamètre de la casserole	120 - 320mm
Dimensions : largeur x profondeur x hauteur (mm)	325 x 430 x 100 mm
Plage de température	35 °C~240 °C
Minuteur	1 – 180 min (changement toutes les 5 min)
Détection de récipient	oui
Affichage numérique	oui
Poids (net)	5,9 kg
Matériau du boîtier	acier inoxydable
Matériau de la plaque supérieure	verre

4. TRANSPORT ET STOCKAGE

Lors du transport, il faut manipuler l'appareil avec précaution et éviter les chocs. L'appareil emballé ne doit pas être stocké à l'air libre. Il doit être placé dans une pièce ventilée avec une faible humidité qui ne provoque pas de corrosion. Il ne faut pas faire pivoter l'appareil de manière non conforme aux indications sur l'emballage.

5. INSTALLATION

L'emplacement d'installation doit être plat et stable.

Ne pas stocker d'objets inflammables à proximité de l'appareil.

La température ambiante ne doit pas dépasser +45 ° C. L'humidité relative de l'environnement doit être inférieure à 80%.

Vérifiez qu'il n'y a pas de dommages visibles dus au transport.

Retirer le film de protection.



AVERTISSEMENT !

Ne pas utiliser une alimentation différente de celle indiquée sur la plaque signalétique.

Il ne faut pas utiliser un disjoncteur différentiel qui ne respecte pas les normes de sécurité.

Le disjoncteur différentiel, le fusible et la prise d'alimentation doivent être installés à proximité de l'appareil.

L'installation et l'entretien concernant l'installation électrique doivent être effectués par un service agréé Forcast ou par des personnes disposant des qualifications nécessaires.

L'appareil doit être mis à la terre via la prise.



AVERTISSEMENT !

La prise et la prise murale doivent être en bon état et garantir une connexion correcte.

Il ne faut pas brancher d'appareils supplémentaires sur la même prise électrique.

6. UTILISATION

Avant la première utilisation, vérifiez les paramètres de l'appareil indiqués sur la plaque signalétique et comparez-les avec les paramètres de l'installation électrique.

1. Branchez la cuisinière à la prise électrique. Placez le récipient de cuisson au centre de la plaque supérieure.
2. Après avoir touché le symbole de la fonction « ON/OFF » [MAR/ARR], le témoin d'alimentation s'allumera et le témoin de fonction clignotera.
3. HEATING [Chauffage] est la fonction par défaut qui s'active lors du démarrage de la cuisinière à induction. Après avoir touché le symbole de la fonction On/Off, la cuisinière chauffera les récipients avec une puissance de 2000 W. La puissance nominale peut être ajustée (augmentée ou diminuée) en utilisant le symbole de fonction « + » ou « - ».
4. Fonction : Il faut toucher le symbole de fonction et choisir POWER (Puissance), TEMP (Température) et TIMER (Minuteur).
L'appareil est équipé d'une protection contre la surchauffe. Si le récipient est chauffé à une température trop élevée, l'appareil coupera l'alimentation.
5. La température et le minuteur sont par défaut réglés respectivement sur 240 ° C et 00. La température peut être ajustée (augmentée ou diminuée) en utilisant le symbole de fonction « + » ou « - ».
6. Après avoir touché le symbole de la fonction TIMER, le témoin TIMER ainsi qu'un des témoins HEATING ou TEMP s'allumeront, et la cuisinière passera alors en mode de réglage du temps. Le minuteur peut être ajusté à l'aide des symboles de fonction « + » ou « - » dans une plage de 0 à 180 minutes. Cinq secondes plus tard, l'affichage passera automatiquement à l'état de la fonction correspondante. Si l'utilisateur souhaite connaître le temps restant jusqu'à la fin du processus, il doit toucher à nouveau le symbole de la fonction Timer. L'affichage montrera le temps restant jusqu'à la fin du processus.
7. La cuisinière à induction Forcast est équipée d'une fonction de mémoire. Le niveau de puissance, le niveau de température et l'intervalle entre les niveaux de la fonction Minuteur seront enregistrés, même si le mode change de POWER à TEMP, puis de retour à POWER.

8. Pour annuler la fonction TIMER, il suffit de toucher le symbole de la fonction ON/OFF. Pour reprendre le fonctionnement, il faut toucher le symbole de la fonction ON/OFF.

9. Pour assurer un fonctionnement normal et éviter un changement de mode non intentionnel, il faut toucher le symbole de la fonction de verrouillage « LOCK » (symbole de verrou clé). La plaque passe en mode verrouillé, l'indicateur de verrouillage clignote et les autres boutons sont désactivés.

Déverrouillage : Pour déverrouiller la plaque à induction, il faut toucher et maintenir le symbole de la fonction de verrouillage pendant 2 secondes.

10. Ustensiles adaptés à l'utilisation :



Les récipients destinés aux cuisinières à induction portent un marquage au fond.



11. Récipients non adaptés à l'utilisation.

Récipients en verre résistant à la chaleur, en céramique, poêles/casseroles en cuivre, en aluminium.

Poêles/casseroles avec un fond arrondi et un diamètre de fond inférieur à 12 cm.



12. Lors de l'utilisation, l'appareil peut chauffer.

13. Pendant le fonctionnement de l'appareil, la température de sa surface peut être élevée.



AVERTISSEMENT !

Si la surface supérieure de l'appareil est fissurée, il faut arrêter l'appareil pour éviter tout risque d'électrocution.

7. NETTOYAGE ET ENTRETIEN

Avant de nettoyer l'appareil, il faut l'éteindre et le débrancher en retirant la fiche de la prise électrique.

Après avoir débranché l'appareil, il doit être laissé pour atteindre la température ambiante.

Pour le nettoyage, utilisez un chiffon humide et une petite quantité de détergent dédié Forgast destiné aux surfaces extérieures.

Il ne faut pas utiliser de l'essence, des solvants, des brosses dures ou des poudres abrasives pour nettoyer la cuisinière à induction.

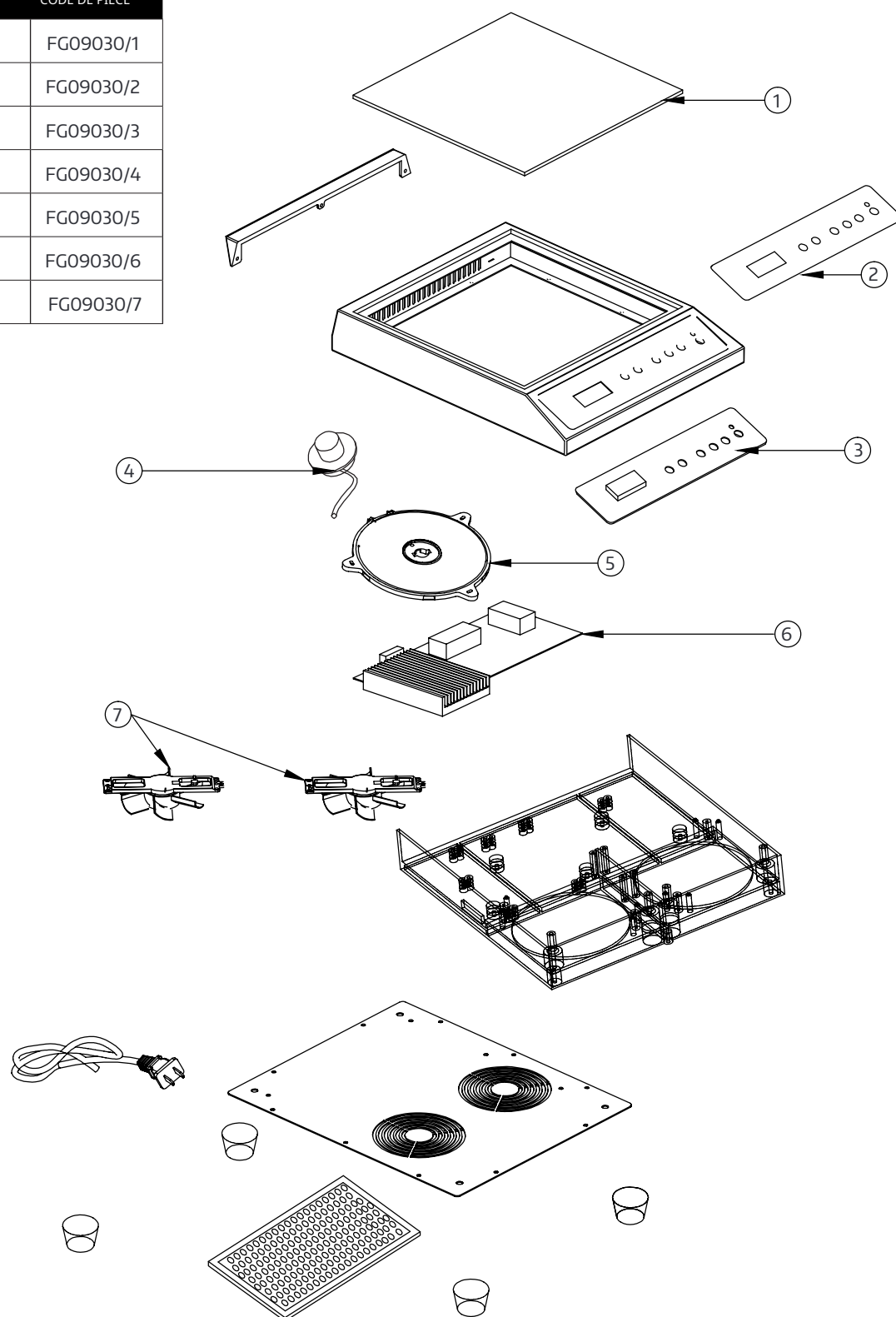
Si les ustensiles sont utilisés sans avoir été préalablement nettoyés, cela peut entraîner des décolorations ou des taches brûlées sur la surface supérieure de l'appareil.

À l'aide d'un aspirateur, aspirez la poussière des entrées et sorties d'air ventilant / refroidissant l'intérieur de l'appareil. Ne pas effectuer cette action peut endommager l'appareil et entraîner la perte de la garantie du fabricant.

Ne pas utiliser d'eau courante ni d'eau sous pression pour nettoyer la cuisinière.

8. PIÈCES DE RECHANGE

CODE DE PIÈCE	
1. Plaque de cuisson	FG09030/1
2. Protection du panneau	FG09030/2
3. Panneau de commande	FG09030/3
4. Capteur de présence de récipient	FG09030/4
5. Bobine	FG09030/5
6. Plaque de contrôle	FG09030/6
7. Ventilateur	FG09030/7



9. GESTION DES DÉCHETS ET ÉLIMINATION

À la fin du cycle de vie du produit, ne pas jeter l'équipement dans un endroit qui pourrait constituer un danger pour l'environnement. Le stockage temporaire des déchets dangereux est autorisé en vue de leur élimination ultérieure. Il est nécessaire de respecter les réglementations relatives à la protection de l'environnement en vigueur dans le pays d'utilisation de l'appareil.

Il est impératif de remettre l'appareil à des entreprises spécialisées pour la collecte, le démontage et l'élimination.

L'appareil doit être démonté en séparant les composants et en les plaçant en groupes selon leur nature chimique, en gardant à l'esprit que certains d'entre eux peuvent être recyclés et réutilisés comme des déchets ménagers. Avant l'élimination, il est nécessaire de rendre l'appareil inutilisable en débranchant le cordon d'alimentation.

Le matériau résultant de l'élimination, s'il n'est pas réutilisé, doit être remis à un point de collecte ou à une décharge conformément aux réglementations en vigueur.

Tout symbole WEEE sur le produit indique qu'il ne peut pas être traité comme un déchet provenant des ménages. Il doit être éliminé de manière appropriée pour éviter tout impact négatif sur l'environnement et la santé humaine.

Pour plus d'informations sur le recyclage de ce produit, veuillez contacter le fabricant, le service après-vente ou l'unité locale chargée de l'élimination des déchets.

Les opérations de démontage de l'appareil doivent être effectuées par du personnel qualifié.

Si un remontage ultérieur de l'appareil est prévu, toutes les actions doivent être réalisées avec le plus grand soin afin de ne pas endommager ses composants.

Le fabricant ne peut être tenu responsable de tout défaut ou inconvénient causé par un personnel non autorisé manipulant l'appareil.



ÉLIMINATION

L'emballage ainsi que le matériau de sa fabrication sont 100 % recyclables et sont marqués du symbole



Lors de l'élimination, il convient de respecter les réglementations locales en vigueur. Les parties de l'emballage (sacs en plastique, morceaux de polystyrène, etc.) doivent être tenues hors de portée des enfants, car elles constituent un danger potentiel.

Cet appareil est fabriqué à partir de matériaux recyclables. Cet appareil est marqué comme conforme à la Directive Européenne sur les déchets d'équipements électriques et électroniques. En assurant une élimination appropriée de cet appareil, vous pouvez aider à prévenir d'éventuelles conséquences négatives pour l'environnement et la santé humaine.



Le symbole sur l'appareil ou dans la documentation qui l'accompagne indique que l'appareil ne doit pas être traité comme un déchet ménager ordinaire. Il doit être remis à un point de collecte spécialisé dans l'élimination et le recyclage des équipements électriques et électroniques. Lors de l'élimination de l'appareil, il convient de s'assurer qu'il ne sera plus utilisable (qu'il ne pourra pas être mis en marche) en coupant le câble d'alimentation et en retirant les portes du compartiment, ainsi que d'autres éléments pouvant présenter un danger. Il ne faut pas permettre qu'une situation se présente où l'on pourrait grimper sur l'appareil ou s'y enfermer. L'appareil doit être éliminé conformément aux réglementations locales concernant l'élimination des déchets, en le déposant dans un point de collecte spécialisé ; ne pas laisser l'appareil sans surveillance, car il pourrait représenter un danger pour les enfants.

DÉCLARATION DE CONFORMITÉ

L'appareil a été fabriqué conformément aux exigences de sécurité définies dans les directives européennes et aux normes qui leur correspondent. Après avoir obtenu cette conformité, le fabricant déclare que ses produits sont conformes à la législation européenne en vigueur et sont donc dotés du marquage CE approprié, permettant leur vente dans les pays européens.

La déclaration de conformité est disponible à la demande de l'utilisateur, sous forme électronique ou imprimée, au siège du fabricant ou sur le site internet www.mmgastron.pl

Forgast - ul. Owsiana 58A, 40-780 Katowice, Pologne

