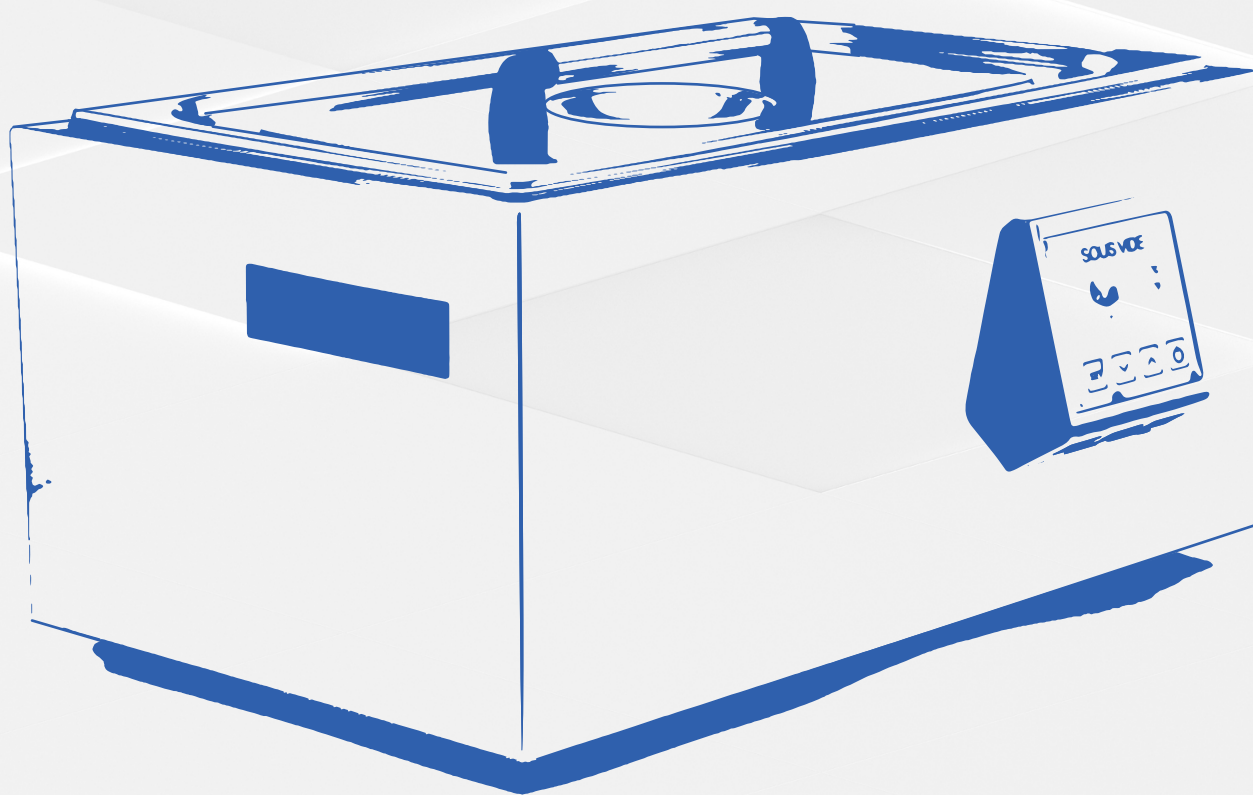


MODE D'EMPLOI



Circulateur bain-marie

FG03428

- TRADUCTION DU MANUEL ORIGINAL -

1. SÉCURITÉ	3
2. DESTINATION	4
3. CONSTRUCTION DE L'APPAREIL	4
4. DONNÉES TECHNIQUES	5
5. TRANSPORT ET STOCKAGE	5
6. INSTALLATION	5
7. UTILISATION	6
8. CUISSON SOUS VIDE	7
9. NETTOYAGE ET MAINTENANCE	7
10. PROBLÈMES, CAUSES, SOLUTIONS	8
11. PIÈCES DE RECHANGE	8
12. GESTION DES DÉCHETS ET ÉLIMINATION	9

REMARQUE :

Ce manuel a été traduit de l'original en anglais à l'aide de l'intelligence artificielle et de la traduction automatique.



Nous vous remercions pour l'achat du circulateur bain-marie FORGAST.

Pour assurer la sécurité et le bon fonctionnement de l'appareil, veuillez lire attentivement ce manuel d'utilisation avant sa première mise en service. Nos produits sont modifiés et améliorés pour garantir leur fonctionnement sans faille et la sécurité d'utilisation.

Le manuel doit être conservé dans un endroit sûr et accessible au personnel. En tant que fabricant, nous nous réservons le droit de modifier les paramètres et les solutions techniques afin d'améliorer continuellement la qualité de nos produits. Les informations et paramètres contenus dans ce manuel peuvent différer de la réalité mais n'ont pas d'impact significatif sur l'utilisation de l'appareil.

1. SÉCURITÉ

1. Après la livraison de l'appareil, il est impératif de vérifier son état en termes de complétude et de dommages éventuels dus au transport. En cas de non-conformité ou de dommages, il convient de suivre les dispositions des Conditions Générales de Garantie contenues dans ce manuel d'utilisation. En aucun cas, il ne faut utiliser un appareil endommagé pendant le transport. Cela peut entraîner des blessures corporelles, des dommages à l'appareil ou des pertes de biens, pour lesquelles le fabricant décline toute responsabilité.
2. Le non-respect des conditions d'exploitation et de sécurité décrites peut entraîner des blessures graves ou d'autres pertes.
3. L'appareil doit être utilisé dans les conditions prévues par le manuel et conformément à l'usage pour lequel il a été conçu et fabriqué.
4. Lors de l'utilisation de l'appareil, il doit être protégé contre le contact avec l'eau (voir chapitre nettoyage). Cela s'applique également à toutes les connexions électriques externes. En cas de contact incorrect avec l'eau, l'appareil doit être mis hors service, débranché de la source d'alimentation et contrôlé par un service agréé Forgast. Le non-respect de cette procédure peut entraîner un choc électrique et un danger de mort.
5. Il ne faut jamais ouvrir soi-même le boîtier de l'appareil.
Toutes les ouvertures de ventilation doivent être laissées dégagées afin d'assurer un refroidissement adéquat de l'appareil.
Aucun élément ne faisant pas partie de l'équipement standard ou optionnel ne doit être placé dans les ouvertures de l'appareil.
6. La prise d'alimentation doit être saisie avec une main sèche. Lors du débranchement de la prise, il faut la saisir par elle-même, et jamais par le cordon d'alimentation. Il est nécessaire de contrôler l'état de la prise et du cordon d'alimentation. En cas de détection de dommages ou de dysfonctionnement, l'appareil doit être mis hors service et un service agréé Forgast doit être contacté.
7. En cas de renversement ou de chute de l'appareil, un contrôle ou une réparation doit être confié à un service agréé Forgast avant toute utilisation ultérieure. Il ne faut jamais tenter de réparer soi-même car cela pourrait entraîner un danger de mort. Il est interdit d'apporter des modifications structurelles ou des modifications à l'appareil.
8. En cas de dommages au câble d'alimentation ou à la fiche, il est impératif de les remplacer.
Il faut protéger le câble d'alimentation contre le contact avec des éléments chauds ou tranchants de l'équipement, le feu ou d'autres objets.
Il faut sécuriser le câble pour éviter tout tirage ou trébuchement accidentel.



ATTENTION !

Le raccordement ou l'adaptation de l'installation électrique existante ou les réparations doivent être confiés à une personne connaissant le contenu du manuel de l'appareil, dûment formée et possédant les qualifications nécessaires.

9. Il est nécessaire de contrôler régulièrement le fonctionnement de l'appareil et, en cas de dysfonctionnement, de consulter en premier lieu les informations contenues dans ce manuel. En cas d'impossibilité de démarrer ou d'obtenir les paramètres de fonctionnement corrects de l'appareil, veuillez contacter un service agréé Forcast.

10. Les personnes mineures, handicapées physiquement ou mentalement, ainsi que celles qui ne possèdent pas de connaissances sur le bon fonctionnement de l'appareil, ne peuvent l'utiliser que sous la supervision et le contrôle d'une personne responsable de la sécurité.

11. Lors du nettoyage, de l'entretien ou d'une pause prolongée dans l'utilisation, l'appareil doit être éteint conformément aux informations du manuel et la fiche doit être retirée de la prise secteur.



ATTENTION !

Si la fiche est laissée dans la prise d'alimentation, l'appareil reste sous tension en permanence.

Il faut assurer un accès facile à la prise et à la fiche secteur. Cela permettra une déconnexion simple de l'appareil et une coupure rapide de l'alimentation en cas de panne grave.



ATTENTION !

Le non-respect des points susmentionnés peut entraîner des blessures graves, un danger de mort, des dommages à l'appareil ou des pertes matérielles importantes pour lesquelles le fabricant décline toute responsabilité.

Le non-respect des points susmentionnés peut entraîner la perte de la garantie.

2. DESTINATION

Le Sous Vide est une méthode moderne de traitement thermique des aliments. Elle permet d'obtenir un effet culinaire exceptionnel. Grâce à un processus de cuisson lente à basse température et en même temps précisément contrôlée, il est possible d'obtenir des viandes, poissons, fruits de mer et de nombreux autres ingrédients de plats juteux et tendres. Grâce à cette méthode, toutes les valeurs nutritives sont conservées et l'utilisation de sacs pour l'emballage sous vide assure en outre la sécurité biologique. Grâce à la méthode Sous Vide, il est possible de réduire significativement les pertes de masse du produit à des valeurs inférieures à 10 %.

La précision de l'appareil garantit des fluctuations de température de traitement thermique au niveau de 0,1°C, et du temps de travail jusqu'à 1 minute.

3. CONSTRUCTION DE L'APPAREIL



1. Panneau de commande

2. Boîtier

3. Couvercle du réservoir d'eau

4. Poignée de transport

5. Interrupteur

6. Raccordement du câble d'alimentation

7. Vanne de vidange d'eau

4. DONNÉES TECHNIQUES

MODÈLE	FG03428
nom	Circulateur bain-marie Forgast
tension d'alimentation	220V ~ 240V
puissance	1800 W
dimensions (mm)	570 x 429 x 277
plage de température	5 – 95 °C
plage de temps de fonctionnement	5 – 99 heures
précision	0,1 °C
matériau du corps	acier inoxydable

5. TRANSPORT ET STOCKAGE

Lors du transport, l'appareil doit être manipulé avec précaution et les chocs doivent être évités. L'appareil emballé ne doit pas être stocké à l'extérieur. Il doit être placé dans un local ventilé dans une atmosphère ne provoquant pas de corrosion. L'appareil ne doit pas être retourné contrairement aux indications sur l'emballage.

6. INSTALLATION

- Le lieu d'installation doit être plat et stable.
- Ne pas stocker d'objets inflammables à proximité de l'appareil.
- Vérifiez qu'il n'y a pas de dommages visibles dus au transport.
- Retirer le film protecteur.



ATTENTION !

- **N'utilisez pas d'autre alimentation que celle indiquée sur la plaque signalétique.**
- **Ne pas utiliser un disjoncteur différentiel qui ne respecte pas les normes de sécurité.**
- **L'installation et la maintenance de l'installation électrique doivent être effectuées par un service agréé Forgast ou par des personnes possédant les qualifications nécessaires.**
- **Le disjoncteur différentiel, le fusible et la prise d'alimentation doivent être installés à proximité de l'appareil.**

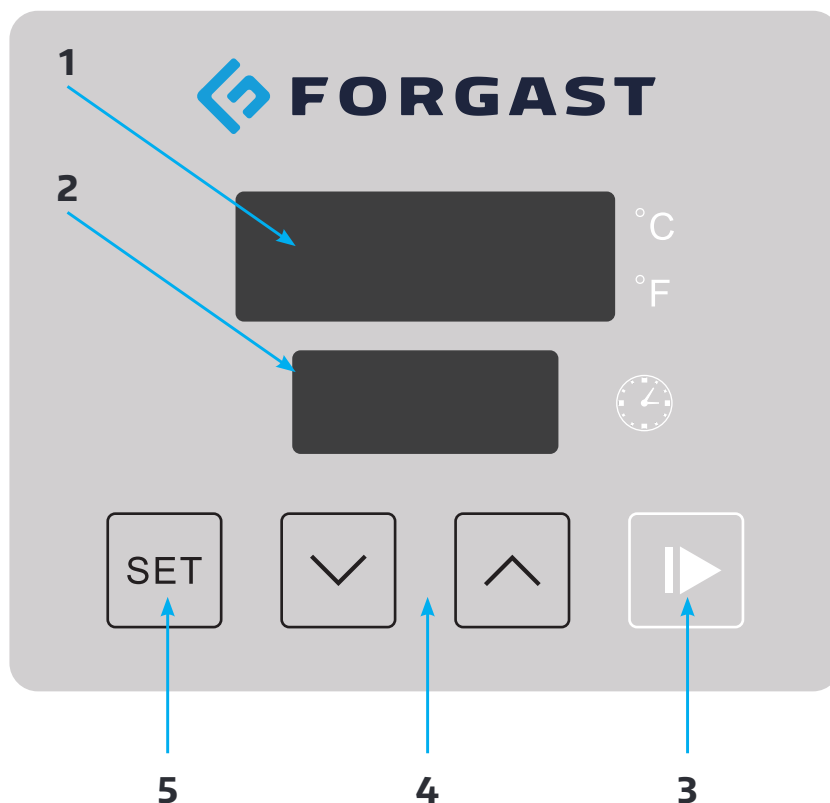


ATTENTION !

La fiche et la prise doivent être en bon état et garantir une connexion correcte.

7. UTILISATION

Panneau de contrôle



1. Affichage de la température

L'affichage numérique (1) indique la température actuelle ou réglée de l'eau.

2. Affichage du temps

L'affichage numérique (2) en mode veille indique le temps de cuisson réglé. En mode de fonctionnement, il indique le temps restant jusqu'à la fin du processus.

3. Bouton START / STOP

Le bouton start/stop sert à démarrer ou arrêter le processus de cuisson.

En mode veille de l'appareil, appuyez sur le bouton « START/STOP » (3). Le processus de chauffage de l'eau et sa circulation sera lancé.

Appuyer sur le bouton « START/STOP » pendant le processus de cuisson l'arrête et l'appareil revient en mode veille.

4. Bouton + / - (flèche haut flèche bas)

Bouton de modification des paramètres de fonctionnement de l'appareil.

Appuyez sur le bouton « SET » pour sélectionner la température ou le temps. Utilisez les boutons + ou - pour modifier les paramètres de fonctionnement de l'appareil (augmentation ou diminution de la valeur).

En mode veille, appuyer et maintenir les deux boutons + et - permet de basculer l'affichage de la température entre °C et °F.

5. Bouton SET

Le bouton de réglage de la température et du temps sert à modifier les paramètres du processus de cuisson.

Appuyez sur le bouton « SET » pour activer le réglage de la température ou du temps. Lorsque l'affichage numérique (1) affiche une indication de manière intermittente, réglez la température souhaitée à l'aide des boutons + | -. Lorsque l'affichage (2) affiche une indication de manière intermittente, réglez le temps souhaité à l'aide des boutons + | -.

Après dix indications intermittentes et en l'absence de toute autre action, les paramètres saisis seront enregistrés .

Pour les modifier, appuyez à nouveau sur le bouton « SET ».

Pendant le fonctionnement de l'appareil, la température actuelle de l'eau est affichée. Appuyer et maintenir le bouton « SET » affichera les paramètres de fonctionnement définis.

8. CUISSON SOUS VIDE

1. Ouvrez le couvercle et versez de l'eau dans le réservoir en ajustant son niveau entre les marques Min et Max.
2. Placez les produits à traiter dans le sac et emballez-les sous vide.
3. Après l'emballage, nettoyez le sac des résidus alimentaires, de graisse et d'autres impuretés avant de le placer dans le conteneur.
4. Branchez le cordon d'alimentation dans la prise secteur.
5. Appuyez sur le bouton « SET » pour sélectionner la température et le temps à l'aide des boutons + | - (3)
6. Après avoir terminé la saisie des réglages, appuyez sur le bouton « START/STOP »(4) pour que l'appareil commence le processus de cuisson.
7. Une fois la cuisson terminée, l'appareil émettra un signal sonore. Appuyez sur le bouton « START/STOP » pour arrêter l'appareil.



ATTENTION !

Si aucune action n'est entreprise après la fin du processus de cuisson, l'appareil émettra un signal sonore continu supplémentaire après 20 secondes. L'appareil passera en mode de maintien de la température définie pendant 30 minutes supplémentaires.

8. Retirez le sac avec le produit à traiter. Il est prêt pour un traitement ultérieur ou pour être servi.
9. Après utilisation de l'appareil, débranchez-le de l'alimentation électrique.



ATTENTION !

Après chaque utilisation de l'appareil, à la fin de la journée, remplissez le récipient d'eau chaude et propre. Lancez le processus de circulation pendant une dizaine de minutes pour rincer l'intérieur de la pompe des éventuels résidus alimentaires, graisses ou autres impuretés.



ATTENTION !

Avant de placer le sac avec les produits destinés à la cuisson, vérifiez soigneusement son étanchéité. Les graisses ou fragments alimentaires s'échappant d'un sac non étanche peuvent endommager l'appareil, ce qui n'est pas couvert par la garantie du fabricant.

9. NETTOYAGE ET MAINTENANCE

Pour éviter les brûlures et les chocs électriques, assurez-vous que l'appareil est débranché de la prise électrique et laissez-le refroidir complètement avant de le nettoyer.



ATTENTION !

Si l'eau est utilisée à plusieurs reprises, certaines substances peuvent se déposer ou adhérer à la surface de l'élément chauffant, des capteurs et à l'intérieur de la pompe de circulation, ce qui peut entraîner leur détérioration permanente. De tels cas ne sont pas couverts par la garantie du fabricant.

Lorsque vous remarquez que la performance de l'appareil a nettement diminué ou que ses éléments sont recouverts de dépôts, nettoyez l'appareil. L'eau contient différents types de minéraux. Après avoir chauffé l'eau à une température déterminée, du calcaire apparaît sur l'élément chauffant ou la surface de l'appareil. Dans ce cas, il affecte le rendement de l'appareil et, dans les cas extrêmes, peut entraîner sa détérioration. L'appareil doit être nettoyé tous les 20 cycles ou après 200 heures de fonctionnement.

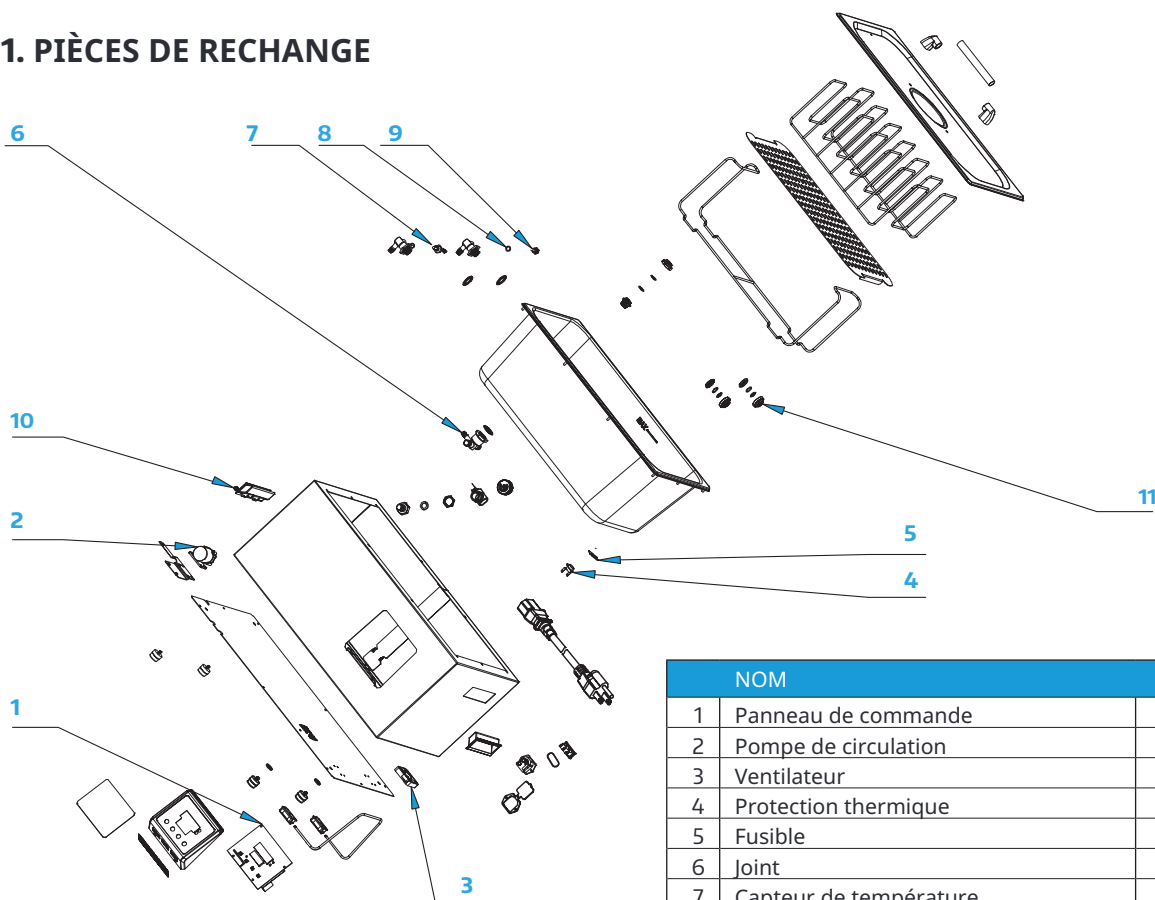
Pour le nettoyage, il est préférable d'utiliser une solution de vinaigre ou des produits chimiques dédiés Forgest.

1. Utilisez une solution de 75 % d'eau et 25 % de vinaigre, versez-la dans le récipient jusqu'à la ligne Max (niveau d'eau maximal) indiquée sur l'appareil.
2. Allumez l'appareil, réglez la température de fonctionnement à 80°C / (176°F) et réglez le temps à 3 heures (03:00), puis appuyez sur le bouton «START/STOP». Une fois la température réglée atteinte, appuyez sur le bouton «START/STOP» pour démarrer le minuteur.
3. Lorsque le minuteur indique 00:00, arrêtez l'appareil, coupez l'alimentation, débranchez-le et laissez l'appareil refroidir.
4. Videz l'eau du récipient et utilisez de l'eau fraîche pour rincer l'appareil.

10. PROBLÈMES, CAUSES, SOLUTIONS

CODE D'ERREUR	PROBLÈME POSSIBLE	SOLUTION
E01	Le niveau d'eau est inférieur ou supérieur aux valeurs limites indiquées sur le boîtier de l'appareil.	Coupez l'alimentation de l'appareil. Si le niveau d'eau est trop bas, ajoutez la quantité appropriée dans le récipient. Si le niveau d'eau est trop élevé, videz de l'eau du récipient.
E02	Dans les 15 minutes, la température de l'eau n'a pas augmenté de 1 °C. <ol style="list-style-type: none"> 1. Possibilité de dommage à l'élément chauffant. 2. Dommage au circuit électrique interne. 3. Dommage au capteur de température. 	Contactez le service Forgest.

11. PIÈCES DE RECHANGE



NOM	CODE DE PIÈCE
1 Panneau de commande	FG03428/1
2 Pompe de circulation	FG03428/2
3 Ventilateur	FG03428/3
4 Protection thermique	FG03428/4
5 Fusible	FG03428/5
6 Joint	FG03428/6
7 Capteur de température	FG03428/7
8 Joint du capteur de température	FG03428/8
9 Capteur de niveau d'eau	FG03428/9
10 Carte mère	FG03428/10
11 Filtr	FG03428/11

12. GESTION DES DÉCHETS ET ÉLIMINATION

À la fin du cycle de vie du produit, ne jetez pas l'équipement dans un endroit qui pourrait présenter un danger pour l'environnement. Le stockage temporaire des déchets dangereux est autorisé en vue de leur élimination ultérieure. Il est nécessaire de respecter les réglementations environnementales en vigueur dans le pays d'utilisation de l'appareil.

Il est nécessaire de confier l'appareil à des entreprises spécialisées pour la collecte, le démontage et l'élimination.

Il faut démonter l'appareil en séparant les composants et en les regroupant selon leur nature chimique, en gardant à l'esprit que certains d'entre eux peuvent être recyclés et réutilisés de la même manière que les déchets municipaux. Avant l'élimination, il faut rendre l'appareil inutilisable en débranchant le câble d'alimentation.

Le matériau résultant de l'élimination, s'il n'est pas réutilisé, doit être remis à un point de collecte ou à une décharge conformément aux réglementations en vigueur.

Tout symbole DEEE sur le produit signifie qu'il ne peut pas être traité comme un déchet ménager. Il doit être éliminé de manière appropriée pour éviter tout effet négatif sur l'environnement et les personnes.

Pour plus d'informations sur le recyclage de ce produit, veuillez contacter le fabricant, le service après-vente ou l'organisme local de gestion des déchets.

Les opérations de démontage de l'appareil doivent être effectuées par du personnel qualifié.

Si un remontage ultérieur de l'appareil est prévu, toutes les opérations doivent être effectuées avec le plus grand soin pour ne pas endommager ses composants.

Le fabricant décline toute responsabilité pour les défauts ou désagréments causés par le personnel non autorisé utilisant l'appareil.



ÉLIMINATION

L'emballage et le matériau dont il est fait sont 100 % recyclables et sont marqués du symbole



Lors de l'élimination, il convient de respecter les réglementations locales en vigueur. Les parties de l'emballage (sacs en plastique, morceaux de polystyrène, etc.) doivent être tenues à l'écart des enfants, car elles représentent un danger potentiel.

L'appareil est fabriqué à partir de matériaux recyclables. Cet appareil est marqué comme conforme à la Directive Européenne sur les déchets d'équipements électriques et électroniques. En assurant la mise au rebut correcte de cet appareil, vous pouvez contribuer à prévenir les conséquences négatives potentielles pour l'environnement et la santé humaine.



Le symbole sur l'appareil ou dans la documentation qui l'accompagne signifie que l'appareil ne doit pas être traité comme un déchet ménager ordinaire. Il doit être remis à un point spécialisé dans l'élimination et le recyclage des équipements électriques et électroniques. Lors de l'élimination de l'appareil, il faut s'assurer qu'il ne sera pas utilisable (qu'il ne sera pas possible de le mettre en marche) en coupant le câble d'alimentation et en retirant les portes, les étagères, et d'autres éléments qui peuvent présenter un danger. Il ne faut pas permettre une situation où l'on pourrait grimper sur l'appareil ou s'y retrouver enfermé. L'appareil doit être éliminé conformément aux réglementations locales en matière d'élimination des déchets, en l'amenant à un point de collecte spécialisé ; ne laissez pas l'appareil sans surveillance, car il peut constituer un danger pour les enfants.

DÉCLARATION DE CONFORMITÉ

L'appareil a été fabriqué conformément aux exigences de sécurité définies dans les directives européennes et aux normes correspondantes. Après avoir obtenu cette conformité, le fabricant déclare que ses produits sont conformes à la législation européenne en vigueur et sont donc marqués du symbole CE approprié, permettant leur vente dans les pays européens.

La déclaration de conformité est disponible sur demande de l'utilisateur, en format électronique ou imprimé, au siège du fabricant ou sur le site internet www.mmgastron.pl

Forgast - ul. Owsiana 58A, 40-780 Katowice, Pologne

