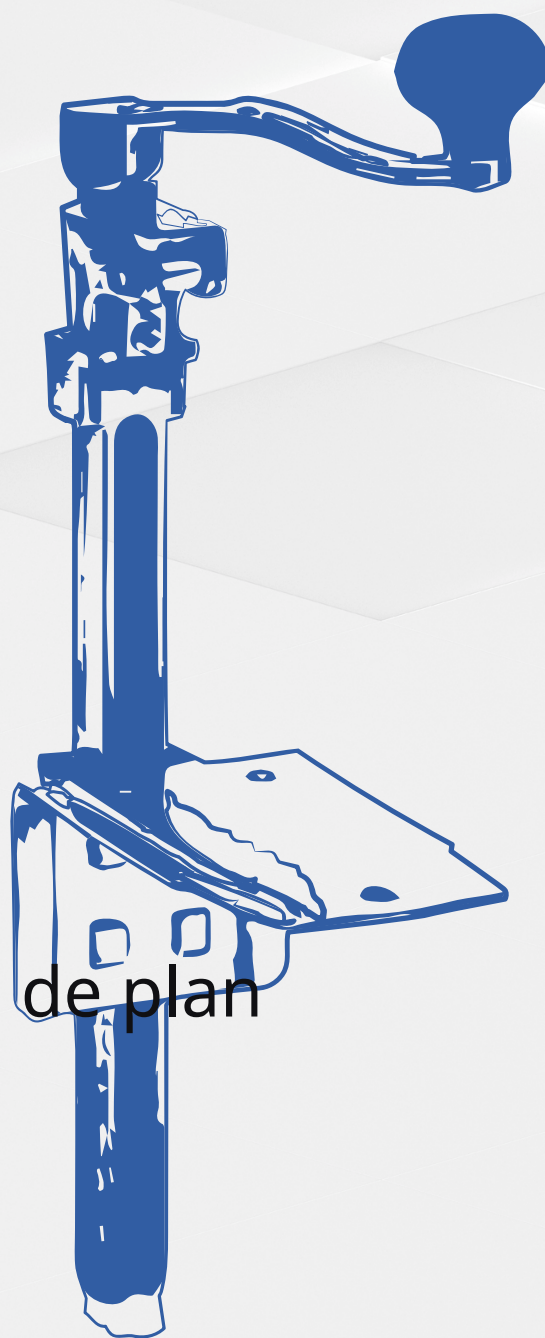


## MODE D'EMPLOI



Ouvre-bouteille de plan  
de travail pour  
conserves

**FG11285**

- TRADUCTION DE LA NOTICE ORIGINALE -

|  |          |
|--|----------|
| <b>1. SÉCURITÉ</b>                           | <b>3</b> |
| <b>2. UTILISATION PRÉVUE</b>                 | <b>4</b> |
| <b>3. CONSTRUCTION DE L'APPAREIL</b>         | <b>4</b> |
| <b>4. TRANSPORT ET STOCKAGE</b>              | <b>5</b> |
| <b>5. INSTALLATION</b>                       | <b>5</b> |
| <b>6. FONCTIONNEMENT</b>                     | <b>6</b> |
| <b>7. NETTOYAGE ET ENTRETIEN</b>             | <b>6</b> |
| <b>8. GESTION DES DÉCHETS ET ÉLIMINATION</b> | <b>8</b> |

**REMARQUE :**

Ce manuel a été traduit à partir du manuel original en anglais au moyen de l'intelligence artificielle et de la traduction automatique.



**Nous vous remercions pour l'achat de l'ouvre-boîte de table FORGAST.**

**Pour garantir la sécurité et le bon fonctionnement de l'appareil, il est indispensable de lire attentivement ce mode d'emploi avant sa première mise en service. Nos produits sont régulièrement modifiés et améliorés afin d'assurer leur fonctionnement fiable ainsi que la sécurité de l'utilisateur.**

**Ce mode d'emploi doit être conservé dans un endroit sûr et accessible au personnel. En tant que fabricant, nous nous réservons le droit d'apporter des modifications aux paramètres et solutions techniques en vue d'améliorer continuellement la qualité de nos produits. Les informations et paramètres présentés dans ce manuel peuvent différer de la réalité, sans pour autant affecter de manière significative l'utilisation de l'appareil.**

## 1. SÉCURITÉ

1. À la réception de l'appareil, vérifiez impérativement son état, notamment en ce qui concerne sa complétude et d'éventuels dommages liés au transport. En cas de constatation d'irrégularités ou de dommages, appliquez les dispositions des Conditions Générales de Garantie énoncées dans ce manuel d'utilisation. N'utilisez en aucun cas un appareil endommagé lors du transport. Cela pourrait entraîner des blessures corporelles, des dommages à l'appareil ou des pertes matérielles, dont le fabricant ne saurait être tenu responsable.
2. Le non-respect des consignes d'utilisation et de sécurité indiquées peut entraîner des blessures graves ou d'autres préjudices.
3. L'appareil doit être utilisé dans des conditions conformes à celles prévues dans le manuel, ainsi que dans le cadre de son usage prévu lors de sa conception et fabrication.
4. Les lames sont extrêmement tranchantes. Faites preuve de vigilance lors de la manipulation et de l'utilisation de la machine et maintenez les mains à l'écart de toutes les parties coupantes.
5. Une installation, un réglage, une modification, un entretien ou un service inappropriés peuvent provoquer des dommages matériels, des blessures ou un décès. Veuillez lire attentivement les instructions d'installation, de fonctionnement et d'entretien avant toute installation ou service de cet équipement.
6. Les ouvre-bouteilles sont conçus, fabriqués et commercialisés exclusivement pour un usage professionnel. Si ces modèles sont installés dans un emplacement accessible au public, veillez à ce que les signalisations de sécurité, les avertissements et les instructions d'utilisation soient clairement placés à proximité de chaque unité, afin que chaque utilisateur emploie correctement l'appareil sans risque de blessure ni de dommage à l'équipement.
7. En cas de renversement ou de chute de l'appareil, une inspection ou une réparation doit être confiée au service agréé Forgast avant toute reprise d'utilisation. Il est formellement interdit de tenter une réparation soi-même, car cela pourrait entraîner un danger mortel. Toute modification ou altération de la construction de l'appareil est strictement interdite.
8. Il est nécessaire de contrôler régulièrement le fonctionnement de l'appareil et, en cas d'anomalie détectée, de consulter en priorité les informations fournies dans la présente notice. Si l'appareil ne peut être mis en marche ou si ses paramètres de fonctionnement ne sont pas conformes, il convient de contacter le service après-vente agréé Forgast.
9. Les personnes mineures, ou présentant un handicap moteur ou mental, ainsi que celles ne disposant pas des connaissances nécessaires pour une utilisation correcte de l'appareil, ne peuvent l'utiliser que sous le contrôle et la surveillance d'une personne responsable de la sécurité.



### **ATTENTION !**

**Le non-respect des consignes ci-dessus peut provoquer des blessures graves, un danger potentiel pour la vie, des dommages à l'appareil ou des pertes matérielles importantes dont le fabricant décline toute responsabilité.**

**Le non-respect des consignes ci-dessus peut entraîner la perte de la garantie.**

## 2. UTILISATION PRÉVUE

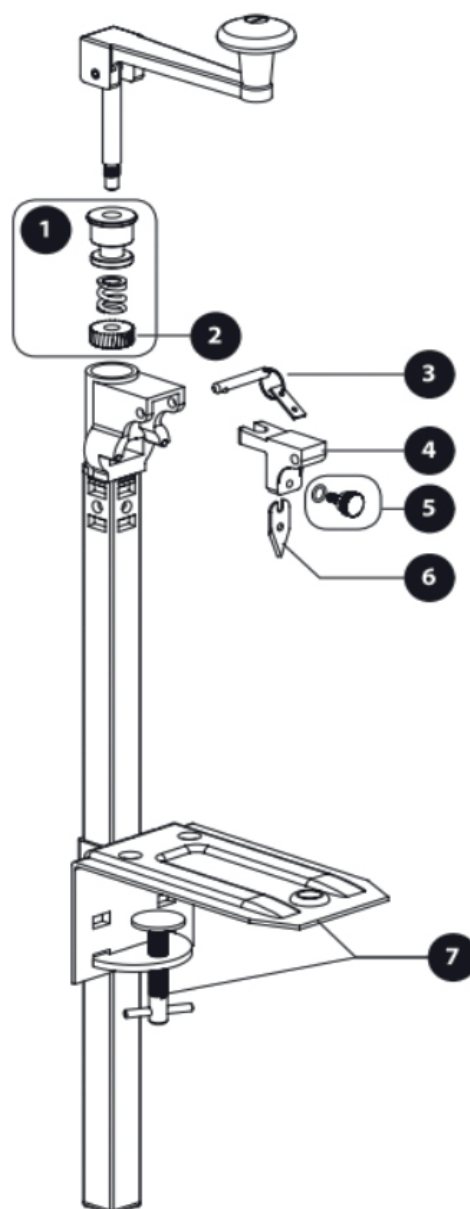
L'ouvre-boîte de table de la marque Forcast est un appareil professionnel de cuisine, conçu pour ouvrir rapidement, en toute sécurité et efficacement les boîtes métalliques. Conçu pour offrir une utilisation confortable, cet ouvre-boîte est parfaitement adapté aux environnements à forte activité, tels que les cuisines professionnelles, les cantines, les réfectoires et autres établissements de restauration collective.

L'ouvre-boîte colonne Forcast permet une ouverture rapide des boîtes de différentes dimensions, ce qui accélère notablement le processus de préparation des repas. La conception de l'appareil réduit le risque de coupures grâce à l'intégration de la lame à l'intérieur du mécanisme, éliminant ainsi tout contact direct de l'utilisateur avec les bords tranchants de la boîte. Le montage fixe de l'ouvre-boîte sur le plan de travail garantit stabilité et confort lors de son utilisation, réduisant ainsi l'effort physique nécessaire et le risque de renversement du contenu des boîtes.

L'ouvre-boîte colonne Forcast est adapté à l'ouverture de boîtes de différentes formes et dimensions, ce qui en fait un outil universel dans toute cuisine. Parfait pour une utilisation intensive dans les cuisines professionnelles, où rapidité et efficacité sont primordiales. Indispensable dans les établissements de restauration collective ouvrant quotidiennement un grand nombre de boîtes.

## 3. CONSTRUCTION DE L'APPAREIL

1. Ensemble mécanique
2. Pignon
3. Pion de verrouillage
4. Poignée de la lame
5. Vis de verrouillage de la lame
6. Lame
7. Base avec vis de fixation



## 4. TRANSPORT ET STOCKAGE

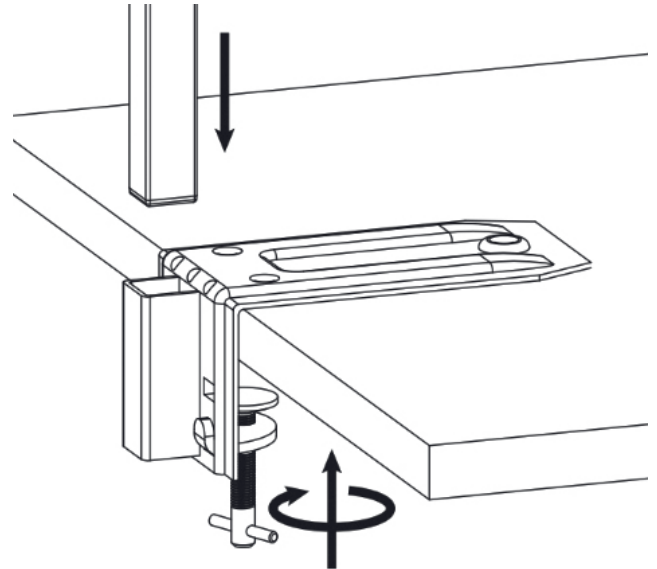
Lors du transport, l'appareil doit être manipulé avec précaution en évitant tout choc. L'appareil emballé ne doit pas être stocké en extérieur. Il doit être entreposé dans une pièce ventilée, dans une atmosphère non corrosive. Ne pas faire tourner l'appareil en sens contraire des indications figurant sur l'emballage.

## 5. INSTALLATION

- Vérifier que tous les accessoires sont présents avec l'appareil.
- Retirer le film protecteur et les dispositifs de sécurité.

### MONTAGE AMOVIBLE SUR TOUTE SURFACE

- Positionner la base de l'ouvre-boîte sur la surface de travail où il sera fixé, puis la maintenir solidement à l'aide de la vis de serrage.
- Positionner la colonne de l'ouvre-boîte verticalement dans le trou de la base, comme indiqué sur le dessin ci-dessous.



### FIXATION PERMANENTE SUR PLAN DE TRAVAIL INOXYDABLE

Outils et éléments de fixation recommandés (non fournis avec l'ouvre-boîte) : vis 1/4-20 x 3/4", rondelles ressort et écrous autobloquants, foret cobalt ou titane de 1/8", foret cobalt ou titane de 9/32", douille de 7/16", clé plate ou à œil.

- Placer la base de l'ouvre-boîte sur la table en acier inoxydable à l'emplacement souhaité où doit être installé l'ouvre-boîte.
- Utiliser la base de l'ouvre-bouteille pour marquer le centre de chacun des trois trous de fixation sur le plan de travail. Ces trois points indiqueront les emplacements de perçage.
- Percer un petit trou de départ à chaque point marqué à l'aide d'un foret cobalt ou titane de 1/8 pouce, spécialement conçu pour le perçage de l'acier inoxydable. **Afin d'empêcher tout déplacement du foret, appliquer un morceau de ruban de masquage sur chacun des trois points marqués. Reprendre le marquage des points sur le ruban de masquage.**
- Achever le perçage des trous destinés aux vis avec un foret cobalt ou titane de 9/32 pouces, spécifiquement conçu pour l'acier inoxydable.
- Positionner la base de l'ouvre-boîte sur la surface de travail du plan de travail destinée à la fixation, et la fixer à l'aide de la vis de serrage.
- Insérer les vis 1/4-20 x 3/4" à travers la plaque de base et les sécuriser avec des rondelles ressort et des écrous à blocage nylon.
- Utiliser une douille de 7/16", une clé à ergot ou une clé plate pour serrer et sécuriser les vis.
- Insérer la colonne de l'ouvre-boîte de façon perpendiculaire dans le trou de la base,

### FIXATION FIXE SUR UN PLAN DE TRAVAIL EN BOIS

Outils recommandés et éléments de fixation (non fournis avec l'ouvre-boîte) : vis 1/4-20 x 2-1/2", rondelles ressort, écrous à blocage, foret 9/32", douille 7/16", clé plate ou à œil.

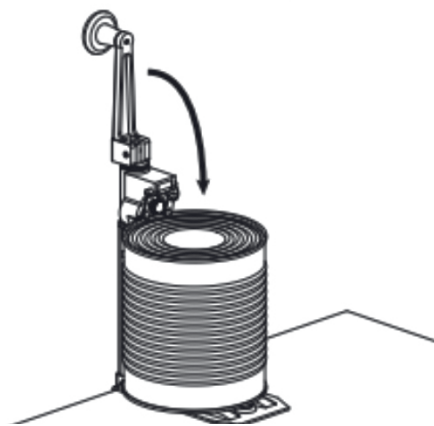
- Placer la base de l'ouvre-boîte sur la table en bois, à l'emplacement souhaité pour la fixation de l'ouvre-boîte.
- Utiliser la base de l'ouvre-bouteille pour marquer le centre de chacun des trois trous de fixation sur le plan de travail. Ces trois points indiqueront les emplacements de perçage.
- Percer les points indiqués sur le plateau avec un foret de 9/32".
- Positionner la base de l'ouvre-boîte sur la surface de travail du plan de travail destinée à la fixation, et la fixer à l'aide de la vis de serrage.
- Insérer les vis 1/4-20 x 2-1/2" à travers la plaque de base et les fixer à l'aide de rondelles ressort et d'écrous à blocage en nylon.
- Utiliser une douille de 7/16", une clé à ergot ou une clé plate pour serrer et sécuriser les vis.
- Installer la colonne de l'ouvre-boîte verticalement dans l'orifice de la base.

## 6. FONCTIONNEMENT



### ATTENTION !

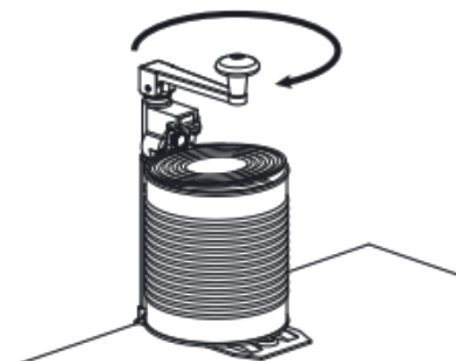
- Ne pas utiliser l'appareil à des fins autres que celles prévues. L'appareil doit être utilisé uniquement par des personnes ayant pris connaissance de la présente notice.
- Soulevez la poignée de l'ouvre-bouteille en position verticale et placez l'ouvre-bouteille au-dessus de la surface de travail.
- Placez soigneusement la boîte sur la base de l'ouvre-bouteille. (hauteur maximale de la boîte : 406 mm).
- Soulevez la colonne de l'ouvre-bouteille à une hauteur de 150 à 200 mm et abaissez-la avec force pour perforer le couvercle de la boîte avec la lame.
- Abaissez la poignée en position horizontale et faites-la tourner dans le sens des aiguilles d'une montre, en tenant la boîte d'une main, jusqu'à ce que le couvercle soit découpé.



### ATTENTION !

**Le couvercle qui tombe dans la boîte doit être retiré avec une prudence extrême, à l'aide d'une pince ou de gants, afin d'éviter tout risque de coupure par les bords tranchants.**

- Soulevez la poignée en position verticale, puis relevez la colonne de l'ouvre-boîte pour retirer la boîte ouverte.

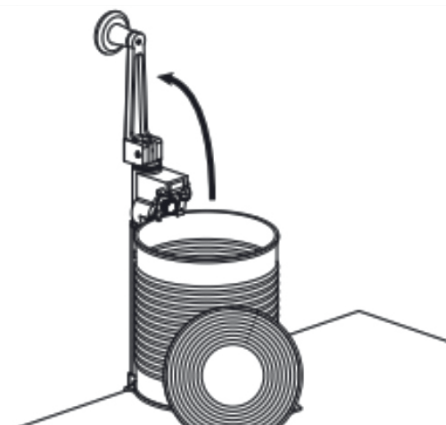


### ATTENTION !

**La lame de l'ouvre-boîte est réversible, permettant d'ouvrir chaque côté, mais elle ne doit en aucun cas être déformée. Une lame usée peut entraîner la formation de copeaux métalliques. Ne jamais réaffûter la lame. Remplacez la lame dès qu'elle ne coupe plus uniformément ou lorsque la boîte dérape sur la roue dentée.**

**Tourner la poignée sans boîte en place provoque des dommages à la fois à la lame et à la roue dentée. Les dommages excessifs à la lame et au pignon ne sont pas couverts par la garantie.**

**Si l'appareil ne fonctionne pas correctement lors de la première utilisation, veuillez contacter le vendeur**



## 7. NETTOYAGE ET ENTRETIEN

L'ouvre-boîte doit être nettoyé quotidiennement ou après chaque utilisation prolongée. Un entretien régulier permet de prévenir l'accumulation indésirable et la prolifération de bactéries nuisibles.

### RETRAIT DE LA LAME

- Retirez le pion de verrouillage.
- Relevez la poignée en position verticale et démontez l'ensemble porte-lame.
- Dévissez la vis de blocage de la lame et retirez la lame du support.



### ATTENTION !

**La lame de l'ouvre-boîte est réversible, permettant d'ouvrir chaque côté, mais elle ne doit en aucun cas être déformée. Une lame usée peut provoquer des copeaux métalliques. Ne jamais réaffûter la lame. Remplacer la lame dès qu'elle ne coupe plus aisément ou dès que la boîte saute sur la roue dentée.**

### RETRAIT DE LA LAME

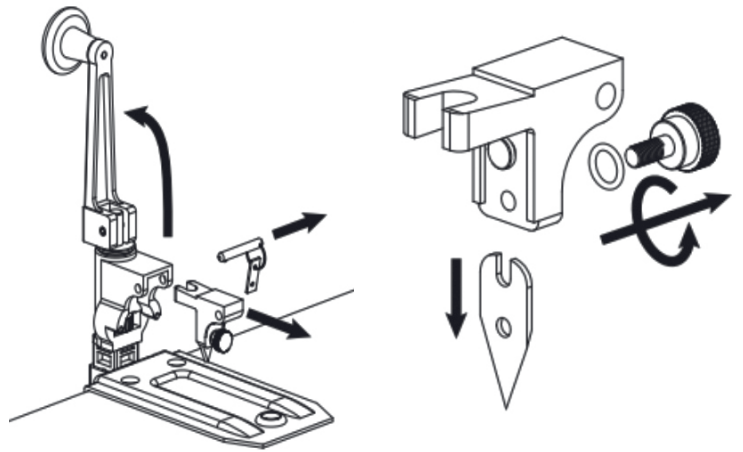
- Retirez le pion de verrouillage.
- Relever la poignée en position verticale, puis démonter l'ensemble porte-lame.
- Dévisser la vis de blocage de la lame et retirer la lame de son porte-lame.



#### ATTENTION!

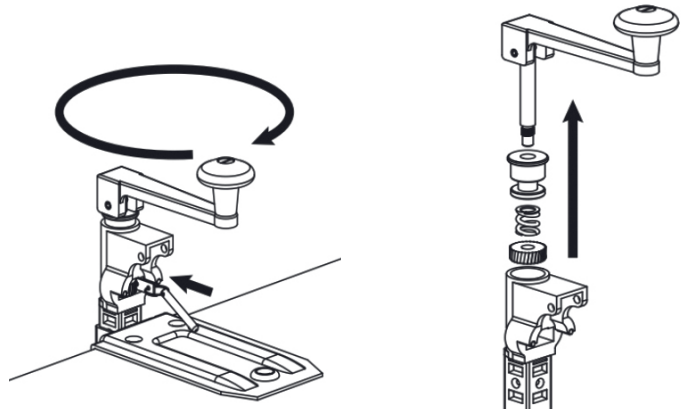
La lame de l'ouvre-boîte est réversible, permettant d'ouvrir chaque côté, mais elle ne doit en aucun cas être déformée. Une lame usée peut provoquer des éclats métalliques. Ne jamais réaffûter la lame.

Remplacer la lame lorsqu'elle ne coupe plus de manière fluide ou lorsque la boîte saute sur la roue dentée



### DÉMONTAGE DU MÉCANISME

- Retirer la lame conformément aux instructions ci-dessus.
- Abaisser la poignée en position horizontale.
- Insérer la clé fixée à la roue de blocage dans l'orifice de l'ouvre-bouteille correspondant à la roue dentée.
- Tout en maintenant la clé en place, tourner la poignée dans le sens inverse des aiguilles d'une montre jusqu'à ce que les pièces se desserrent assez pour être retirées.



### NETTOYAGE

- Nettoyer les parties de l'ouvre-boîte avec de l'eau tiède savonneuse. Ne pas laisser les composants tremper.
- Sécher soigneusement les parties de l'ouvre-boîte à l'aide d'un chiffon sec ou d'un essuie-tout.
- Enduire légèrement la lame et le mécanisme d'une huile végétale non adhésive afin de prévenir toute corrosion lorsque l'ouvre-boîte n'est pas utilisé.

## 8. GESTION DES DÉCHETS ET ÉLIMINATION

À la fin du cycle de vie du produit, il est interdit de jeter l'appareil dans des lieux pouvant présenter un danger pour l'environnement. Le stockage temporaire des déchets dangereux est autorisé en vue de leur élimination ultérieure. Il convient de respecter les réglementations environnementales en vigueur dans le pays d'utilisation de l'appareil.

L'appareil doit être confié à des entreprises spécialisées pour la collecte, le démontage et l'élimination.

L'appareil doit être démonté en séparant les composants et en les regroupant selon leur nature chimique, en tenant compte qu'une partie peut être recyclée et réutilisée de la même manière que les déchets municipaux. Avant mise au rebut, il est nécessaire de rendre l'appareil inutilisable en déconnectant son câble d'alimentation.

Les matériaux issus de la mise au rebut, s'ils ne sont pas réutilisés, doivent être remis à un point de collecte ou à une installation de traitement des déchets conforme à la législation en vigueur.

Toute indication DEEE apposée sur le produit signifie qu'il ne doit pas être éliminé comme un déchet ménager. Il doit être éliminé correctement afin de prévenir tout impact négatif sur l'environnement et la santé humaine.

Pour toute information relative au recyclage de ce produit, veuillez contacter le fabricant, le service après-vente ou l'organisme local de gestion des déchets.

Les opérations de démontage de l'appareil doivent être réalisées par un personnel qualifié.

Si un remontage ultérieur de l'appareil est prévu, toutes les opérations doivent être effectuées avec le plus grand soin afin de ne pas endommager ses composants.

Le fabricant décline toute responsabilité en cas de défaillances ou désagréments causés par un personnel non autorisé à utiliser l'appareil.



### ÉLIMINATION

L'emballage et le matériau dont il est constitué sont 100 % recyclables et porteurs du symbole .



Lors de l'élimination, il convient de respecter les réglementations locales en vigueur. Les composants de l'emballage (sacs plastiques, morceaux de polystyrène, etc.) doivent être conservés hors de portée des enfants, car ils constituent un risque potentiel.

L'appareil est conçu à partir de matériaux appropriés au recyclage. Cet appareil est conforme à la Directive européenne relative aux déchets d'équipements électriques et électroniques (DEEE). Une élimination correcte de cet appareil permet de prévenir les impacts négatifs potentiels sur l'environnement et la santé humaine.



Le symbole apposé sur l'appareil ou figurant dans sa documentation indique que l'appareil ne doit pas être éliminé avec les déchets ménagers ordinaires. Les appareils doivent être remis à un point spécialisé dans la collecte, le recyclage et l'élimination des équipements électriques et électroniques. Lors de la mise au rebut de l'appareil, il est impératif de le rendre inutilisable (son démarrage doit être impossible) en coupant le câble d'alimentation et en retirant les portes des étagères ainsi que tout autre élément pouvant présenter un risque.

Il est formellement interdit de permettre de grimper sur l'appareil ou de s'y coincer. L'élimination de l'appareil doit être réalisée conformément à la réglementation locale en vigueur relative aux déchets, en le déposant dans un centre de collecte spécialisé. Ne pas laisser l'appareil sans surveillance, car il peut constituer un danger pour les enfants.

### DÉCLARATION DE CONFORMITÉ

L'appareil a été fabriqué conformément aux exigences de sécurité définies par les directives européennes et les normes qui leur sont applicables. Après obtention de cette conformité, le fabricant affirme que ses produits respectent la législation européenne en vigueur et portent donc le marquage CE adéquat, permettant leur commercialisation dans les pays européens.

La déclaration de conformité est disponible sur demande de l'utilisateur, sous forme électronique ou imprimée, au siège du fabricant ou sur le site internet.

**Forgast** - ul. Owsiana 58A, 40-780 Katowice, Polska - Tel.: +48 327 508 166



