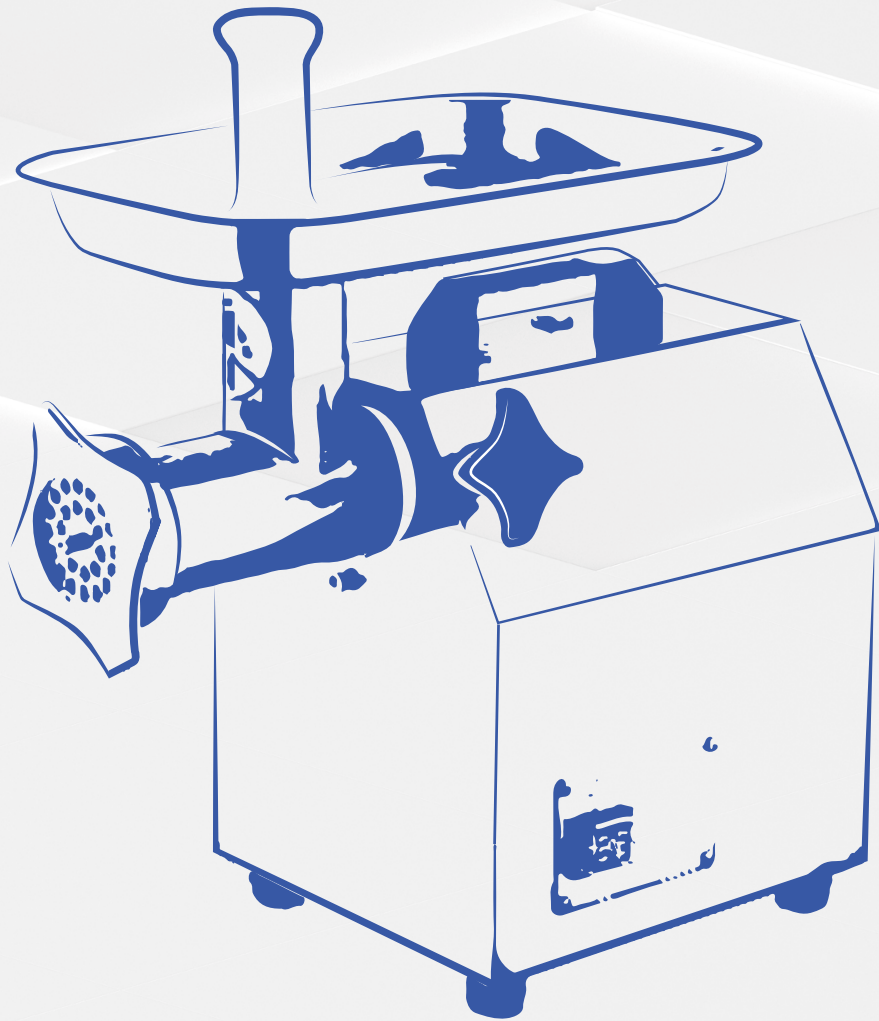




MANUEL D'UTILISATION



Broyeurs à viande

FG10101V1 / FG10102 / FG10103 / FG10104 / FG10105 / FG10107

- TRADUCTION DE LA NOTICE ORIGINALE -

1. SÉCURITÉ	3
2. DESTINATION	4
3. CONCEPTION DE L'APPAREIL	4
4. CARACTÉRISTIQUES TECHNIQUES	6
5. TRANSPORT ET ENTREPOSAGE	6
6. INSTALLATION	6
7. FONCTIONNEMENT	7
8. NETTOYAGE ET ENTRETIEN	8
9. GESTION DES DÉCHETS ET ÉLIMINATION	9

REMARQUE :

Ce manuel a été traduit à partir du manuel original en anglais au moyen de l'intelligence artificielle et de la traduction automatique.



Nous vous remercions pour l'achat de la machine à hacher la viande FORGAST.

Afin d'assurer la sécurité ainsi que le bon fonctionnement de l'appareil, il est impératif de prendre connaissance du présent mode d'emploi avant toute première mise en service. Nos produits sont régulièrement modifiés et perfectionnés afin de garantir leur fonctionnement fiable et la sécurité lors de leur utilisation.

Le manuel doit être conservé en lieu sûr et accessible au personnel. En tant que fabricant, nous nous réservons le droit de modifier les paramètres et les solutions techniques afin d'améliorer continuellement la qualité de nos produits. Les données et caractéristiques techniques contenues dans ce manuel peuvent différer de la réalité sans incidence majeure sur l'utilisation de l'appareil.

1. SÉCURITÉ

1. Après la livraison de l'appareil, il est impératif de vérifier son état quant à sa complétude ainsi qu'à la présence de dommages éventuels dus au transport. En cas de constatation de non-conformités ou de dommages, il convient de respecter les dispositions des Conditions Générales de Garantie. En aucun cas, l'appareil endommagé lors du transport ne doit être utilisé. Cela pourrait provoquer des blessures corporelles, des dommages à l'appareil ou des pertes matérielles, dont le fabricant décline toute responsabilité.
2. Le non-respect des conditions d'exploitation ainsi que des consignes de sécurité énoncées peut entraîner des blessures corporelles graves ou d'autres dommages.
3. L'appareil doit être exploité dans les conditions spécifiées dans la notice et conformément à l'usage pour lequel il a été conçu et fabriqué.
4. Lors de l'utilisation de l'appareil, il est impératif de le protéger contre tout contact avec l'eau (voir chapitre nettoyage). Cette précaution s'applique également à toutes les connexions électriques externes. En cas de contact accidentel de l'appareil avec de l'eau, il doit être immédiatement mis hors service, débranché de la source d'alimentation et soumis à une vérification par le service agréé Forgast. Le non-respect de cette procédure peut provoquer un électrocution et un risque mortel.
5. Il ne faut jamais ouvrir de manière autonome la carrosserie de l'appareil. Tous les orifices de ventilation doivent rester dégagés afin d'assurer un refroidissement adéquat de l'appareil. Aucun élément non prévu dans l'équipement standard ou optionnel ne doit être inséré dans les orifices de l'appareil.
6. La prise d'alimentation doit être manipulée avec une main sèche. Lors du débranchement, il est impératif de saisir la prise, jamais le câble d'alimentation. Il convient de vérifier l'état de la prise ainsi que celui du câble d'alimentation. En cas de constatation d'un dommage ou d'un dysfonctionnement, il est nécessaire de mettre l'appareil hors service et de contacter le service technique agréé Forgast.
7. En cas de renversement ou de chute de l'appareil, il est impératif, avant toute remise en service, de soumettre l'équipement à un contrôle ou à une réparation par le service agréé Forgast. Toute tentative de réparation par le personnel non qualifié est formellement proscrite, le risque mettant en jeu la sécurité vitale de l'utilisateur. Il est strictement interdit d'apporter toute modification, transformation ou altération à la structure originale de l'appareil.
8. En cas de constatation de dommages au câble d'alimentation ou à la fiche, ceux-ci doivent être remplacés sans délai. Il convient de protéger le câble d'alimentation contre tout contact avec des éléments chauds, tranchants, le feu ou tout autre objet. Le câble doit être sécurisé afin d'éviter tout tirage ou trébuchement accidentel.



ATTENTION !

La connexion ou l'adaptation de l'installation électrique existante ainsi que les réparations doivent être confiées à un professionnel connaissant le contenu des instructions de l'appareil, dûment formé et possédant les qualifications requises

9. Il convient de contrôler en permanence le fonctionnement de l'appareil et, en cas de détection d'anomalies, de consulter en priorité les informations fournies dans ce manuel. Si l'appareil ne peut pas être mis en marche ou si ses paramètres de fonctionnement ne sont pas conformes, il est impératif de contacter le service après-vente agréé Forgast.
10. Les personnes mineures, celles présentant un handicap moteur ou mental, ainsi que celles ne possédant pas les connaissances nécessaires pour une utilisation correcte de l'appareil ne doivent l'utiliser qu'en présence et sous la supervision d'une personne responsable de la sécurité.
11. Lors des opérations de nettoyage, d'entretien ou lors d'une interruption prolongée de fonctionnement, l'appareil doit être mis hors tension conformément aux indications du manuel, et la fiche doit être débranchée de la prise électrique.



ATTENTION !

Si la fiche demeure insérée, l'appareil reste constamment sous tension.

Il convient de garantir un accès facile à la fiche ainsi qu'à la prise électrique. Cela permettra une déconnexion facile de l'appareil et une coupure rapide de l'alimentation en cas de panne majeure.



ATTENTION !

Le non-respect de ces consignes peut entraîner des blessures graves, un risque de décès, des dommages à l'appareil ou des pertes matérielles importantes dont le fabricant décline toute responsabilité.

Le non-respect des consignes mentionnées ci-dessus peut entraîner la perte de la garantie.

2. DESTINATION

Les machines à viande de type loup, de la marque FORGAST, sont des appareils professionnels conçus pour le broyage des produits alimentaires tels que la viande ou les légumes, qu'ils soient crus ou cuits. Il est interdit de broyer des produits durs tels que : viande congelée, os, noix.

Il est également interdit de broyer du gingembre ainsi que d'autres matières premières fibreuses susceptibles de bloquer le mouvement de la vis sans fin durant l'utilisation.

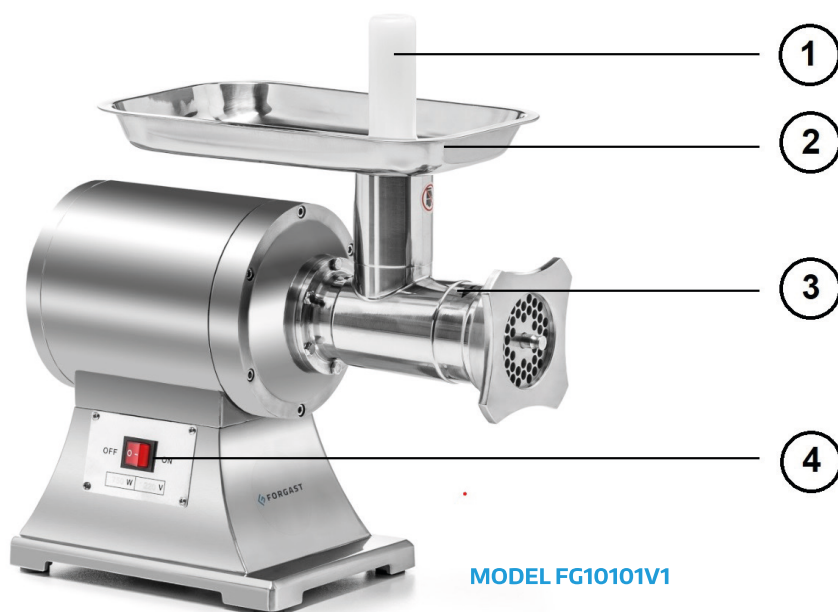
3. CONCEPTION DE L'APPAREIL

Les machines à viande FORGAST sont équipées d'un boîtier en aluminium. Chaque machine est équipée d'un poussoir en plastique ainsi que d'une cuve d'alimentation en acier inoxydable. Le modèle FG10101V1 est équipé d'une goulotte en fonte dans laquelle est insérée une vis sans fin en acier inoxydable.

Accessoire hachoir monté de façon fixe sur l'entraînement.

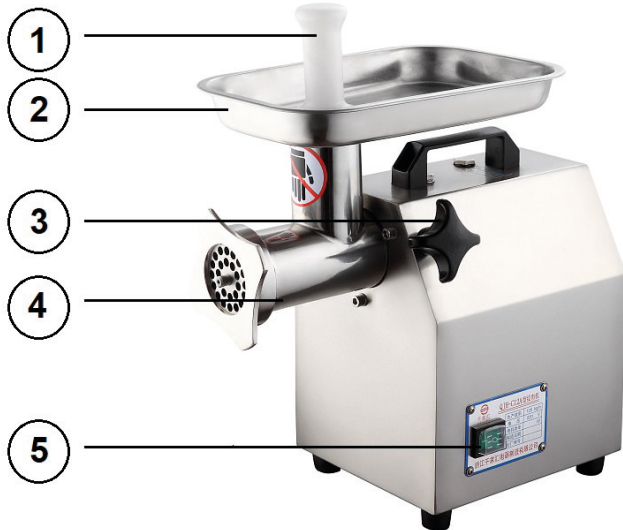
Les modèles FG10102 / FG10103 / FG10104 / FG10105 / FG10107 sont pourvus d'un accessoire hachoir amovible sur l'entraînement. Le boîtier des modèles FG10102 / FG10103 / FG10104 comporte une poignée pour le transport de la machine.

Tous les broyeurs FORGAST sont fournis avec un couteau de rechange en acier inoxydable ainsi que deux grilles aux mailles de 6 et 8 mm.



MODEL FG10101V1

1. Popychacz
2. Miska załadowcza
3. Przystawka mieląca
4. Włącznik

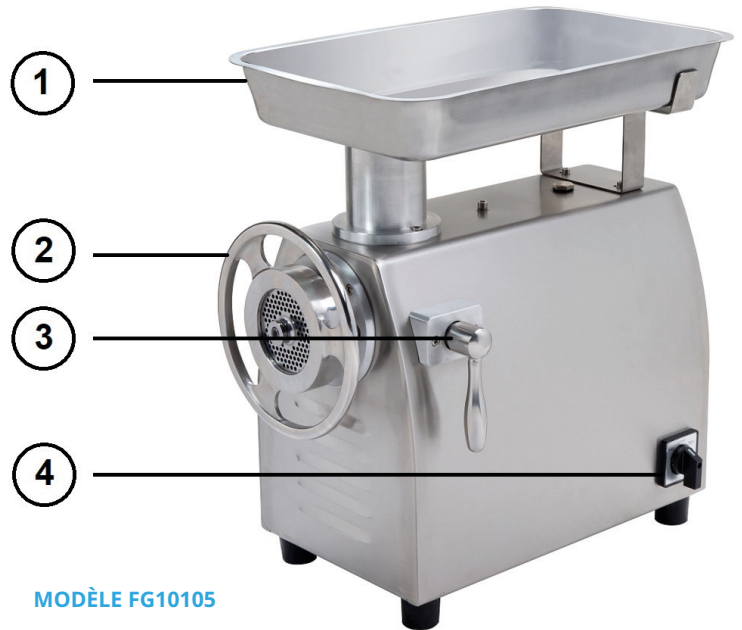


MODÈLE : FG10102 / FG10103 / FG10104

1. Poussoir
2. Bac d'alimentation
3. Molette de serrage de l'accessoire hachoir
4. Accessoire hachoir
5. Interrupteur

MODÈLE FG10107

1. bac d'alimentation
2. Accessoire hachoir
3. Molette de serrage de l'accessoire hachoir
4. Interrupteur à marche arrière



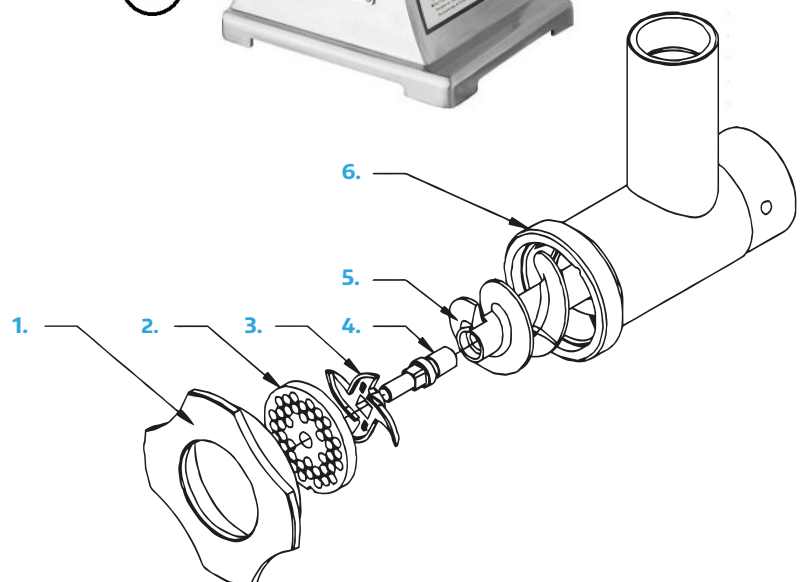
MODÈLE FG10105

1. Bac d'alimentation
2. Accessoire hachoir
3. Molette de serrage de l'accessoire hachoir
4. Interrupteur à marche arrière



SCHÉMA DES ACCESSOIRES HACHOIRS

1. Écrou de blocage
2. Grille
3. Couteau
4. Arbre
5. Vis sans fin
6. Orifice de la goulotte



4. CARACTÉRISTIQUES TECHNIQUES

MODÈLE	FG10101V1	FG10102	FG10103	FG10104	FG10105	FG10107
Alimentation	230 V/50 Hz	230 V/50 Hz	230 V/50 Hz	230 V/50 Hz	230 V/50 Hz	230 V/50 Hz
Puissance	0,75 kW	0,37 kW	0,75 kW	1,1 kW	1,5 kW	0,75 kW
Dimensions	21x44,8x38,7 cm	36x21x41 cm	43x23x41,5 cm	46x23x43,5 cm	69x34x58 cm	21x44,8x38,7 cm
Poids	22 kg	17 kg	21 kg	27 kg	55 kg	22 kg
Capacité	220-250 kg/h	80 kg/h	120 kg/h	220 kg/h	320 kg/h	220-250 kg/h

5. TRANSPORT ET ENTREPOSAGE

Pendant le transport, l'appareil doit être manipulé avec précaution pour éviter tout choc. L'appareil emballé ne doit pas être conservé en plein air. Ils doivent être installés dans un local ventilé, à une atmosphère ne provoquant pas de corrosion. Ne pas faire tourner l'appareil contrairement aux indications apposées sur l'emballage

6. INSTALLATION

- Le site d'installation doit être parfaitement plan et stable.
- Il est interdit de stocker des matières inflammables à proximité de l'appareil.
- Contrôler l'absence de dommages visibles liés au transport.
- La température ambiante doit être inférieure à +40 °C.
- L'humidité relative ambiante doit être inférieure à 65 %.
- Vérifier la présence de tous les accessoires dans l'appareil.
- Retirer le film protecteur.



ATTENTION !

- **Ne pas utiliser d'alimentation électrique autre que celle spécifiée sur la plaque signalétique.**
- **Ne pas utiliser de disjoncteur différentiel ne répondant pas aux normes de sécurité en vigueur.**
- **Le montage et l'entretien relatifs à l'installation électrique doivent être réalisés par un service agréé Forcast ou par des personnes disposant des qualifications requises.**
- **Le disjoncteur différentiel, le fusible et la prise d'alimentation doivent être installés à proximité immédiate de l'appareil.**



ATTENTION !

La fiche et la prise doivent être en parfait état et garantir une connexion sécurisée.



ATTENTION !

Le couteau du broyeur à viande est extrêmement tranchant ! En raison du risque de blessure, il est impératif de faire preuve d'une grande prudence lors du montage et du démontage de l'appareil.



ATTENTION !

L'appareil n'est pas conçu pour un fonctionnement continu. Il est impératif d'éviter la surchauffe du moteur pendant le fonctionnement. Si le moteur surchauffe, il convient d'arrêter l'appareil et d'attendre 30 minutes pour son refroidissement.

7. UTILISATION



ATTENTION !

- Ne pas utiliser l'appareil à des fins non conformes à sa destination. L'appareil doit être utilisé par des personnes ayant pris connaissance du présent manuel.
- Avant le montage, le démontage ainsi que lors du nettoyage, débrancher l'appareil de la prise électrique.
- Transporter l'appareil par le boîtier ou par la poignée (si celle-ci est présente). Ne jamais soulever l'appareil par la cuve de chargement.
- Avant la première utilisation, nettoyer et sécher soigneusement l'appareil.
- Pour les modèles FG10102 / FG10103 / FG10104 / FG10105 / FG10107, monter l'accessoire de broyage sur le moteur et le serrer à l'aide de la molette de fixation.
- Monter l'arbre sur la vis sans fin, puis fixer cette dernière dans la goulotte en la tournant jusqu'à son enclenchement dans le moteur.
- Monter sur l'arbre équipé de la vis sans fin le couteau, en orientant sa lame conformément à la photographie ci-dessous.
Un montage incorrect du couteau empêchera le hachage efficace de la viande.



- Monter sur l'arbre avec le couteau la grille sélectionnée.
- Visser l'écrou de blocage de la grille sans exercer une force excessive, afin de permettre au couteau de tourner librement.
- Placer la cuve d'alimentation à l'emplacement prévu.
- Installer l'appareil dans un endroit approprié, en garantissant une ventilation suffisante sur toutes les faces.
- Avant de brancher l'appareil à la source d'alimentation, positionnez l'interrupteur sur « arrêté ».
- Insérez la fiche dans une prise secteur avec mise à la terre.
- Préparez les produits à hacher en les découpant en morceaux de taille appropriée afin qu'ils puissent être insérés librement dans l'orifice de chargement.
- Mettez l'appareil en marche à l'aide de l'interrupteur et alimentez prudemment la chambre de broyage en introduisant progressivement les aliments dans l'orifice de chargement en veillant à ne pas dépasser la capacité maximale.
- Si nécessaire, pressez délicatement les aliments dans l'orifice de chargement à l'aide du poussoir fourni.
Il est formellement interdit d'introduire les mains ou tout autre objet dans l'ouverture de chargement pendant le fonctionnement de l'appareil. Cela peut entraîner de graves blessures corporelles ainsi que des dommages à l'appareil.
- Afin d'éviter le colmatage de l'appareil, ne pas le soumettre à une surcharge excessive.
- En cas de bouchage des éléments de broyage, arrêter immédiatement l'appareil et procéder au nettoyage des pièces concernées.
- Si la viande n'est pas broyée de manière homogène ou devient pâteuse, vérifier que :
 - L'écrou de blocage n'est pas trop serré ; le cas échéant, régler la pression adéquate.
 - La grille n'est pas obstruée ; dans le cas contraire, procéder à son nettoyage.
 - Les lames du couteau ne doivent pas être émoussées ; si tel est le cas, affûter les lames ou remplacer intégralement le couteau.
- À la fin de l'utilisation, éteindre l'appareil à l'aide de l'interrupteur, puis le débrancher de la prise électrique.

8. NETTOYAGE ET ENTRETIEN

Après chaque utilisation, il est nécessaire de :

- Éteindre l'appareil avec l'interrupteur.
- Débrancher la fiche de la prise électrique.
- Le nettoyage doit être effectué après chaque journée de travail, une fois que l'appareil a refroidi.
- Attendre que l'appareil soit refroidi.
- Dévisser l'écrou de blocage, retirer la grille, le couteau, l'arbre ainsi que dévisser la vis sans fin. (sur les modèles où cela est possible, démonter également toute la trémie).

Puis laver ces éléments à l'eau tiède avec un détergent doux et les sécher soigneusement.

- Nettoyer l'appareil avec un produit doux, non corrosif, à l'aide d'un chiffon humide.

Il est strictement interdit d'arroser directement l'appareil avec de l'eau. Il convient d'empêcher toute infiltration d'eau dans les composants électriques, cette situation pouvant entraîner un risque d'électrocution.

- Essuyer la machine avec un chiffon sec.
- Il est nécessaire de vérifier périodiquement l'état du câble électrique ainsi que de la fiche. En cas de constatation de dommages ou d'anomalies au niveau des connexions électriques, il est impératif de contacter le service agréé Forcast.

L'appareil doit être confié une fois par an au service Forcast afin de vérifier son état d'usure, sa conformité fonctionnelle ainsi que la détection d'éventuels défauts.

9. GESTION DES DÉCHETS ET ÉLIMINATION

À la fin du cycle de vie du produit, il ne doit pas être jeté dans des endroits susceptibles de présenter un danger pour l'environnement.

Le stockage temporaire des déchets dangereux en vue de leur élimination ultérieure est autorisé. Il est impératif de respecter la réglementation relative à la protection de l'environnement en vigueur dans le pays d'utilisation de l'appareil.

Il est nécessaire de confier l'appareil à des entreprises spécialisées chargées de la collecte, du démontage et de l'élimination.

L'appareil doit être démonté en séparant les composants et en les regroupant selon leur nature chimique. Il convient de noter qu'une partie de ces composants peut être recyclée et réutilisée de manière analogue aux déchets ménagers. Avant toute élimination, veuillez à rendre l'appareil inutilisable en débranchant le câble d'alimentation secteur.

Le matériau résultant de l'élimination, lorsqu'il n'est pas réemployé, doit être remis à un centre de collecte ou à une décharge conformément à la réglementation applicable.

La présence de tout symbole DEEE sur le produit indique qu'il ne doit pas être considéré comme un déchet ménager classique. Il doit être éliminé de manière appropriée afin de prévenir tout impact négatif sur l'environnement et la santé humaine.

Pour obtenir de plus amples informations sur le recyclage de ce produit, veuillez contacter le fabricant, le service après-vente ou l'organisme local chargé de la gestion des déchets.


Les opérations de démontage de l'appareil doivent être réalisées par un personnel qualifié.

Si le remontage ultérieur de l'appareil est envisagé, toutes les opérations doivent être effectuées avec la plus grande précaution afin de préserver l'intégrité de ses composants.

Le fabricant décline toute responsabilité en cas de défaillance ou de dommages résultant de l'intervention d'un personnel non autorisé sur l'appareil.



ÉLIMINATION

L'emballage ainsi que le matériau dont il est composé sont intégralement recyclables et sont marqués du symbole .

Lors de l'élimination, il est impératif de respecter la réglementation locale applicable. Les éléments de l'emballage (sacs plastiques, fragments de polystyrène, etc.) doivent être conservés hors de portée des enfants, car ils présentent un risque potentiel.

Cet appareil est fabriqué à partir de matériaux pouvant être recyclés. Cet appareil est conforme à la Directive européenne relative aux déchets d'équipements électriques et électroniques (DEEE). Une élimination correcte de cet appareil contribue à prévenir les conséquences négatives potentielles pour l'environnement et la santé humaine.



Le symbole apposé sur l'appareil ou figurant dans sa documentation indique qu'il ne doit pas être éliminé avec les déchets ménagers classiques. Ils doivent être remis à un centre spécialisé dans la collecte et le recyclage des équipements électriques et électroniques.

Lors de la mise au rebut de l'appareil, il est impératif de le rendre inutilisable (empêcher toute mise en marche) en sectionnant le câble d'alimentation ainsi qu'en retirant la porte du compartiment et tout autre élément susceptible de présenter un danger.

Il faut éviter toute situation permettant de grimper sur l'appareil ou de rester enfermé à l'intérieur. L'appareil doit être éliminé conformément aux réglementations locales relatives à la gestion des déchets, en le déposant dans un point de collecte dédié. Ne pas laisser l'appareil sans surveillance, car il pourrait présenter un danger pour les enfants.

DÉCLARATION DE CONFORMITÉ

L'appareil a été fabriqué conformément aux exigences de sécurité définies par les directives européennes ainsi qu'aux normes qui leur correspondent. Après obtention de cette conformité, le fabricant déclare que ses produits sont conformes à la législation européenne en vigueur et portent de ce fait le marquage CE approprié, autorisant leur mise sur le marché dans les pays européens.

La déclaration de conformité est disponible, sur demande de l'utilisateur, en version électronique ou imprimée au siège du fabricant.

Forgast - ul. Owsiana 58A, 40-780 Katowice, Polska - Tel.: +48 327 508 166

