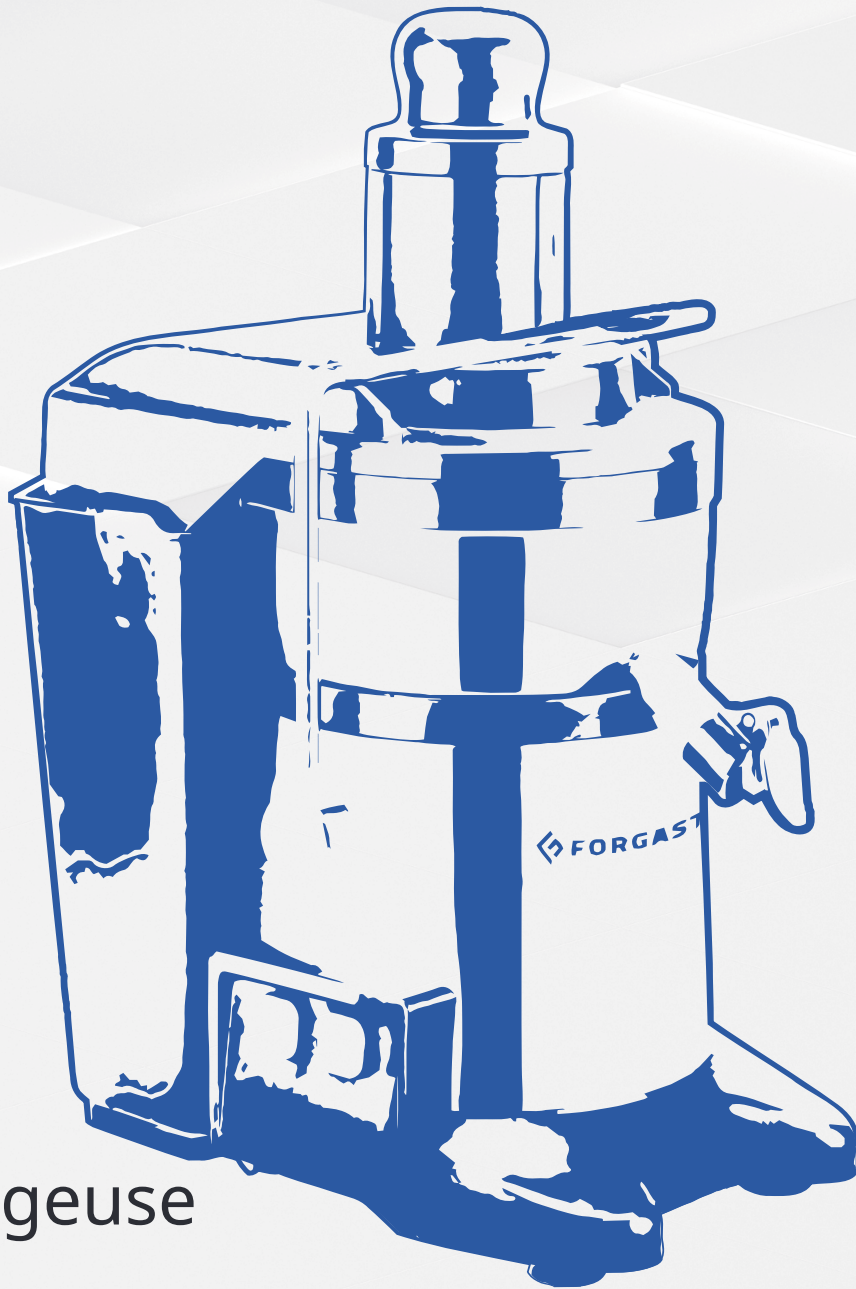




NOTICE D'UTILISATION



Centrifugeuse

FG10022

- TRADUCTION DU MANUEL ORIGINAL -

1. SÉCURITÉ	3
2. DESTINATION D'UTILISATION	4
3. CONSTRUCTION DE L'APPAREIL	4
4. CARACTÉRISTIQUES TECHNIQUES	6
5. TRANSPORT ET CONSERVATION	6
6. INSTALLATION	6
7. FONCTIONNEMENT	7
8. NETTOYAGE ET ENTRETIEN	9
9. DÉPANNAGE	10
10. GESTION ET ÉLIMINATION DES DÉCHETS	11

REMARQUE :

Ce manuel a été traduit de l'original en anglais à l'aide de l'intelligence artificielle et de la traduction automatique.



Nous vous remercions de votre achat de l'extracteur de jus FORGAST.

Afin de garantir la sécurité et le bon fonctionnement de l'appareil, il est indispensable de prendre connaissance du présent manuel avant toute première utilisation. Nos produits font l'objet de modifications et d'améliorations visant à assurer un fonctionnement fiable ainsi que la sécurité d'utilisation.

Le manuel doit être conservé dans un lieu sûr et accessible au personnel. En tant que fabricant, nous nous réservons le droit d'apporter des modifications aux caractéristiques et aux solutions techniques dans l'objectif d'améliorer continuellement la qualité de nos produits. Les informations et spécifications contenues dans ce manuel peuvent différer des caractéristiques réelles, sans pour autant affecter de manière significative l'exploitation de l'appareil.

1. SÉCURITÉ

1. Après réception de l'appareil, il est impératif de vérifier son état quant à sa complétude ainsi qu'éventuels dommages causés durant le transport. En cas de constatation d'anomalies ou de dommages, il convient d'agir conformément aux dispositions des Conditions Générales de Garantie spécifiées dans ce manuel d'utilisation. Il est formellement interdit d'utiliser un appareil endommagé lors du transport. Une telle utilisation pourrait provoquer des blessures corporelles, des dommages à l'appareil ou des pertes matérielles, dont le fabricant décline toute responsabilité.
2. Le non-respect des consignes d'utilisation et de sécurité exposées dans ce document peut entraîner des blessures corporelles graves ou d'autres préjudices.
3. L'appareil doit être exploité dans les conditions prévues par le présent manuel ainsi que conformément au champ d'application pour lequel il a été conçu et fabriqué.
4. Lors de l'utilisation de l'appareil, il convient de le protéger contre tout contact avec l'eau (voir chapitre « Nettoyage »). Cela concerne également toutes les connexions électriques externes. En cas de contact inapproprié avec l'eau, l'appareil doit être immédiatement mis hors service, débranché de la source d'alimentation et soumis à un contrôle par un service agréé Forgast. Le non-respect de cette procédure peut entraîner un risque d'électrocution et mettre la vie en danger.
5. Il est strictement interdit d'ouvrir soi-même la coque de l'appareil.
Tous les orifices de ventilation doivent être maintenus libres afin de garantir un refroidissement optimal de l'appareil.
Il est interdit d'introduire dans les ouvertures de l'appareil tout élément ne faisant pas partie de l'équipement standard ou optionnel.
6. La prise d'alimentation doit être saisie avec une main sèche. Lors du débranchement, la prise doit être saisie, jamais le câble d'alimentation.
Il est impératif de contrôler l'état de la prise ainsi que celui du câble d'alimentation. En cas de détection d'endommagement ou de dysfonctionnement, l'appareil doit être immédiatement mis hors service et le service technique agréé Forgast contacté.
7. En cas de renversement ou de chute de l'appareil, il est impératif, avant toute nouvelle utilisation, de le faire inspecter ou réparer par un centre de service agréé Forgast. Toute tentative de réparation autonome est strictement interdite, car elle présente un danger potentiel pour la vie.
Toute modification structurelle ou toute altération de l'appareil est rigoureusement interdite.
8. En cas de détection d'un dommage au câble d'alimentation ou à la fiche, ceux-ci doivent impérativement être remplacés.
Le câble d'alimentation doit être protégé contre tout contact avec des éléments chauds ou tranchants, le feu ou d'autres objets.
Le câble doit être sécurisé pour prévenir tout tirage ou trébuchement accidentel.



ATTENTION !

Le raccordement, l'adaptation de l'installation électrique existante ou les réparations doivent être confiés à une personne familiarisée avec les instructions de l'appareil, correctement formée et disposant des habilitations nécessaires.

9. Il est nécessaire de surveiller régulièrement le fonctionnement de l'appareil et, en cas de détection d'anomalies, de consulter en priorité les informations contenues dans cette notice. En cas d'impossibilité de démarrage ou de non-obtention des paramètres de fonctionnement adéquats, veuillez contacter le service après-vente agréé Forgast.
10. Les mineurs, les personnes à mobilité réduite ou souffrant d'un handicap mental, ainsi que celles dépourvues des connaissances nécessaires à une utilisation correcte de l'appareil, ne doivent l'utiliser qu'en étant placées sous la surveillance et la responsabilité d'une personne chargée de la sécurité.
11. Lors du nettoyage, de l'entretien ou d'une interruption prolongée du fonctionnement, il est impératif d'éteindre l'appareil conformément aux instructions du manuel, puis de débrancher la fiche de la prise électrique.



ATTENTION !

Si la fiche reste insérée dans la prise d'alimentation, l'appareil demeure continuellement sous tension.

Il est nécessaire d'assurer un accès facile à la fiche ainsi qu'à la prise électrique. Cela garantit une déconnexion simple de l'appareil et une coupure rapide de l'alimentation en cas de panne grave.



ATTENTION !

Le non-respect des consignes susmentionnées peut entraîner de graves blessures, un risque mortel, des dommages à l'appareil ou des pertes matérielles significatives, dont le fabricant décline toute responsabilité.

Le non-respect des consignes énoncées ci-dessus peut entraîner la perte de la garantie.

2. DESTINATION D'UTILISATION

La centrifugeuse Forgast FG10022 est un appareil professionnel conçu pour l'extraction efficace de jus à partir d'une large gamme de fruits et légumes. Elle est destinée à un usage intensif, parfaitement adaptée aux environnements domestiques, professionnels ainsi qu'aux lieux requérant une qualité et une performance optimales, tels que les cafés, hôtels ou services de restauration.

Le Forgast FG10022 permet :

- L'extraction de jus de divers fruits tels que pommes, agrumes, poires, raisins, ananas et autres.
- Préparation de jus de légumes à base d'ingrédients tels que carottes, céleri, betteraves, concombres, tomates et autres.
- Élaboration de mélanges sains et savoureux de jus de fruits et légumes.

La centrifugeuse Forgast FG10022 est particulièrement recommandée aux personnes soucieuses d'un mode de vie sain et d'une qualité élevée des jus consommés, garantissant un accès quotidien à des boissons fraîches et naturelles, riches en vitamines et en minéraux.

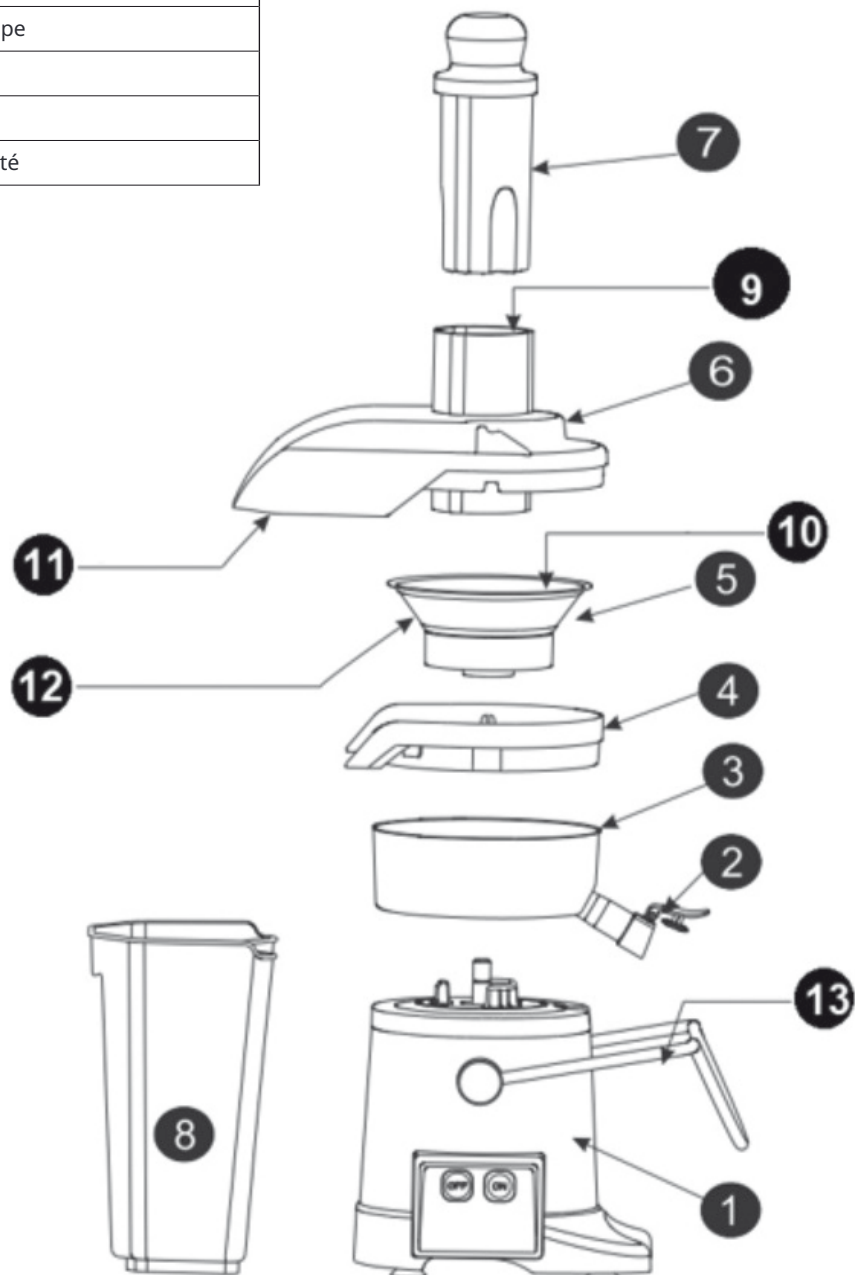
3. CONSTRUCTION DE L'APPAREIL

La centrifugeuse Forgast FG10022 se distingue par ses caractéristiques fonctionnelles et la qualité des matériaux employés dans sa fabrication, assurant ainsi une performance optimale et une grande facilité d'utilisation. L'appareil se distingue par une capacité d'extraction remarquable, permettant le traitement de jusqu'à 120 kg de fruits et légumes par heure. Il constitue une solution idéale aussi bien pour les utilisateurs domestiques que pour les petites entreprises de restauration, assurant une préparation rapide de jus frais.

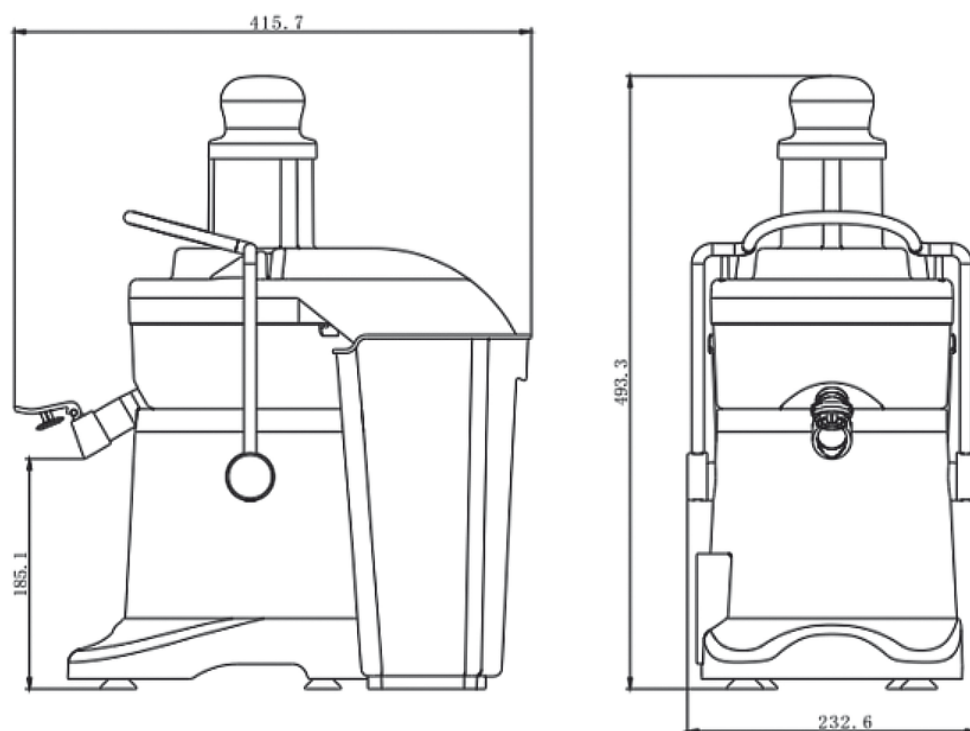
Le boîtier du moteur, le bol ainsi que le panier comprenant un tamis et un disque râpeur sont fabriqués en acier inoxydable AISI 304, garantissant durabilité et résistance à la corrosion, ce qui est crucial pour une utilisation prolongée de l'appareil, y compris dans des environnements humides.

Grâce à l'utilisation d'acier inoxydable dans les composants essentiels ainsi qu'à un design ergonomique, la centrifugeuse Forgast FG10022 offre une grande facilité d'entretien. Les éléments tels que la cuve et le panier de la centrifugeuse se nettoient aisément, ce qui est fondamental pour assurer l'hygiène et la longévité de l'appareil.

DÉSIGNATION	
1	Unité motrice
2	Ensemble de sortie
3	Cuve
4	Collier
5	Ensemble panier
6	Couvercle
7	Poussoir
8	Réceptier à pulpe
9	Trémie
10	Disque de coupe
11	Éjecteur
12	Filtre
13	Bras de sécurité



4. CARACTÉRISTIQUES TECHNIQUES



MODÈLE	FG10022
Alimentation électrique	230 V/50 Hz
Puissance	500 W
Vitesse de rotation	3 000 tr/min
Capacité	120 kg/h
Dimensions	415 × 232 × 493 mm
Poids	8,45 kg

5. TRANSPORT ET CONSERVATION

Pendant le transport, l'appareil doit être manipulé avec précaution afin d'éviter tout choc. Ne pas entreposer l'appareil emballé en plein air. L'appareil doit être stocké dans un local ventilé, dans une atmosphère non corrosive. Ne pas faire tourner l'appareil en sens contraire aux indications figurant sur l'emballage.

6. INSTALLATION

- Le lieu d'installation doit être plat et stable.
- Il est interdit de stocker des matériaux inflammables à proximité de l'appareil.
- Vérifier l'absence de dommages visibles liés au transport.
- La température ambiante doit être inférieure à +40 °C.
- L'humidité relative ambiante doit être inférieure à 65 %.
- Vérifier que tous les accessoires sont présents dans l'appareil.
- Retirer le film de protection.



ATTENTION !

- N'utiliser aucune alimentation autre que celle indiquée sur la plaque signalétique.
- Ne pas utiliser de disjoncteur différentiel ne répondant pas aux normes de sécurité en vigueur.
- Le montage et la maintenance liés à l'installation électrique doivent être réalisés par le service agréé Forgast ou par des personnes dûment habilitées.
- Un disjoncteur différentiel, un fusible et une prise d'alimentation doivent être installés à proximité immédiate de l'appareil.



ATTENTION !

La fiche et la prise doivent être en parfait état et assurer une connexion électrique sécurisée.

7. UTILISATION



ATTENTION !

- Ne pas utiliser l'appareil à des fins autres que celles prévues par son usage. L'appareil doit être manipulé uniquement par des personnes ayant pris connaissance intégrale de ce manuel d'utilisation.
- Avant tout montage, démontage ou opération de nettoyage, débrancher impérativement l'appareil de la prise électrique.
- Avant la première utilisation, laver soigneusement puis sécher complètement l'appareil.
- Placer l'appareil dans un emplacement approprié, en veillant à garantir une ventilation suffisante sur toutes ses faces.

Le montage des accessoires s'effectue suivant le schéma ci-dessous (comme montré sur la figure voisine) :

1. Positionnez l'unité motrice de manière à ce que les boutons MARCHE / ARRÊT soient orientés vers vous.

2. Positionnez la cuve sur le sommet de l'unité motrice.

3. Placez le collier sur le rebord du bol. Les nervures du collier doivent être parfaitement alignées avec la surface plane du bol. Vérifiez que le collier est correctement positionné.

4. Remplacez le panier dans son logement, puis faites-le pivoter jusqu'à son enclenchement.

5. Alignez le couvercle avec les découpes du collier.

IMPORTANT ! VEILLEZ À CE QUE LE GOUJON SUR L'ARBRE DU MOTEUR SOIT CORRECTEMENT ALIGNÉ AVEC LA DÉCOUPE CORRESPONDANTE DANS LE FLASQUE DU PANIER.

6. Fermez le bras de sécurité. Pour mettre en marche la centrifugeuse, appuyez sur le bouton MARCHE. La centrifugeuse ne se mettra pas en marche tant que le bras de sécurité ne sera pas correctement fermé (interrupteur de sécurité).

7. Placez le récipient à pulpe à l'emplacement prévu à cet effet.

• Placez la cruche sous la sortie (la cruche ne fait pas partie des accessoires de la centrifugeuse).

• Avant de brancher l'appareil sur une source d'alimentation, assurez-vous que l'interrupteur est en position « OFF ».

• Retirez le poussoir du conduit d'alimentation.

• Branchez la fiche d'alimentation dans une prise électrique appropriée.

• Mettez l'appareil en marche en appuyant sur le bouton « ON ».

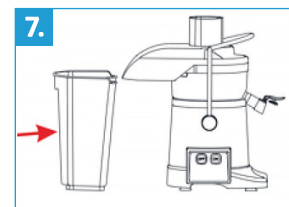
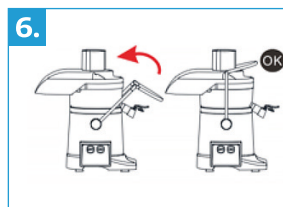
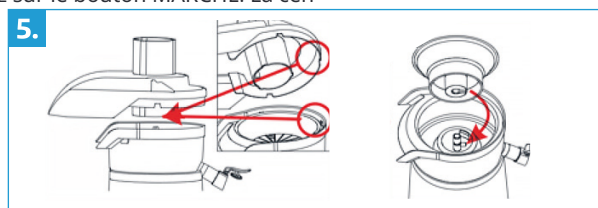
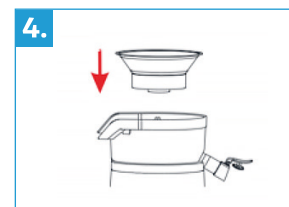
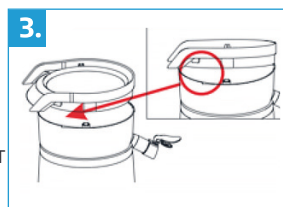
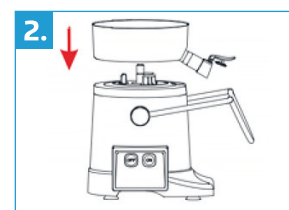
• Remplissez progressivement les ingrédients préparés dans le réceptacle à déchets. Ne surchargez pas l'appareil. Ajoutez des petits morceaux un par un.

• La pulpe des fruits est dirigée vers le récipient à pulpe, tandis que le jus extrait s'écoule par le système de sortie vers la cruche (la cruche ne fait pas partie des accessoires de la centrifugeuse).

• Utilisez le poussoir pour faire passer les ingrédients à travers la trémie de l'extracteur de jus.

• Pour rincer l'appareil entre deux lots distincts de fruits, mettez-le en marche puis versez un verre d'eau potable dans la conduite d'alimentation.

• Appuyez sur le bouton « OFF » une fois tous les produits traités, puis débranchez l'appareil de la prise électrique.





ATTENTION !

- Vérifiez toujours que le bras de sécurité est correctement verrouillé avant toute mise en service de l'appareil.
- Placez systématiquement le pichet sous la sortie du jus et le récipient à pulpe sous l'éjecteur dès la mise en marche de l'appareil, avant d'introduire tout fruit ou légume.
- Veillez à éplucher les agrumes avant l'extraction du jus.
- Les fruits et légumes à peau épaisse (par ex. ananas, mangues) doivent être pelés au préalable, et tous les gros noyaux (par ex. melons) doivent être retirés.
- Retirez toujours les noyaux des fruits à noyau (par ex. pêches, abricots, cerises). Enlevez les tiges des raisins avant leur passage dans la centrifugeuse.
- Certains produits ne conviennent pas au traitement dans la centrifugeuse en raison de leur consistance dure (par ex. noix de coco).
- Pour optimiser l'utilisation de la centrifugeuse, introduisez les ingrédients manuellement dans la trémie (sans poussoir), en respectant la capacité d'alimentation.
- Introduisez lentement les morceaux de fruits ou légumes en petites quantités.
- Lorsque tous les ingrédients ont été traités, laissez l'appareil fonctionner quelques secondes de plus pour extraire jusqu'à la dernière goutte de jus.
- Ne placez jamais de glaçons ni de fruits congelés dans la trémie.
- La pulpe peut se répartir de façon inégale à l'intérieur du panier, ce qui peut entraîner des vibrations de l'extracteur pendant l'extraction. Dans ce cas, éteignez l'appareil et nettoyez soigneusement le panier. Vous pouvez ensuite reprendre l'extraction.
- Vérifiez que le collier et le couvercle sont correctement positionnés et ajustés.
- Avec la centrifugeuse, vous pouvez préparer plusieurs litres de jus sans avoir à vider le récipient à pulpe, mais veillez à contrôler régulièrement le niveau de pulpe dans le récipient.
- Veillez toujours à ce que le récipient à pulpe soit correctement positionné.
- La centrifugeuse ne démarrera pas tant que le couvercle n'est pas correctement placé et que le bras de sécurité n'est pas verrouillé. Le moteur s'arrêtera automatiquement dès l'ouverture du bras de sécurité ou la pression sur le bouton Arrêt « OFF » (bouton rouge).
- La centrifugeuse est équipée d'un puissant frein électrique qui interrompra le fonctionnement de l'appareil en moins de 2 secondes dès l'ouverture du bras de sécurité durant l'utilisation.
- Pour remettre en marche la centrifugeuse, positionnez le bras de sécurité sur le couvercle puis appuyez sur le bouton Marche « ON » (bouton vert).



ATTENTION ! RISQUE DE BLESSURES !

- Ne jamais introduire la main ni aucun objet autre que le poussoir dans la trémie lorsque l'appareil est branché ou que le panier est en rotation.
- Ne débranchez jamais l'appareil en tirant sur le cordon d'alimentation ou avec les mains mouillées.
- Ne tentez jamais de contourner les dispositifs de sécurité ni les systèmes de blocage.
- N'introduisez jamais dans la trémie que des fruits ou des légumes.
- En cas de blocage dans la trémie, N'UTILISEZ JAMAIS d'objet autre que le poussoir pour la débloquer. Une autre solution consiste à éteindre l'appareil et à retirer la cause de l'obstruction située à l'intérieur de la trémie.

- N'utilisez jamais votre main pour introduire les aliments dans la trémie.

RECOMMANDATIONS	
Produit	Mode de préparation.
Carotte	Pelez et laissez entières, coupez les extrémités. Introduisez 2 ou 3 pièces simultanément.
Pommes	Lavez et laissez entières (retirez les queues et les trognons).
Fraises	Enlevez les pédoncules.
Agrumes	Pelez tous les agrumes. Les oranges et les citrons peuvent être introduits entiers.
Ananas	Pelez et coupez en huit morceaux.
Melons	Pelez et coupez en huit morceaux.
Tomates	Lavez et laissez entières (enlevez le cœur vert dur). Introduisez 2 ou 3 pièces simultanément.
Poivron	Lavez et coupez en quartiers dans le sens de la longueur, en suivant la forme.
Céleri-rave	Découpez en morceaux de 6 à 7 cm de longueur.
Concombres	Épluchez. Découpez en morceaux d'environ 15 cm de longueur.
Fenouil	Découpez en morceaux de 6 à 7 cm de longueur.
Gingembre	Découpez en morceaux afin de faciliter l'introduction dans l'extracteur. N'introduisez pas une quantité excessive afin d'éviter tout risque de blocage.
Raisin	Éliminez les rafles pour prévenir tout goût amer.

8. NETTOYAGE ET ENTRETIEN

Il convient de procéder comme suit à chaque fin d'utilisation :

- Éteindre l'appareil en actionnant l'interrupteur.
- Débrancher la fiche de la prise électrique.
- Le nettoyage doit impérativement être effectué après chaque utilisation de l'appareil.
- S'assurer que le moteur est ÉTEINT et déconnecté de la source d'alimentation avant d'entamer le nettoyage de l'extracteur.
- Pour le nettoyage, utiliser un chiffon doux légèrement imbibé d'un détergent. L'utilisation de produits chimiques ou abrasifs est formellement interdite. Il est formellement interdit d'utiliser un pinceau ou tout autre instrument susceptible d'endommager les composants de la trancheuse.
- Nettoyez le panier en frottant la face extérieure du cône filtrant à l'aide d'une brosse ou d'une éponge abrasive afin d'éliminer toute pulpe. Pour un nettoyage plus approfondi, retirez préalablement le collier du bol.
- Après chaque utilisation, lavez soigneusement l'intégralité de l'appareil en rinçant le collier, le bol, le couvercle et le piston à l'eau chaude. Frottez à l'aide d'une brosse en utilisant un détergent approprié.
- Afin d'éviter d'endommager les pièces, ne les heurtiez pas contre des surfaces dures.
- Nettoyez les autres composants avec un détergent non corrosif et un chiffon humide. Il est strictement interdit de verser de l'eau directement sur l'appareil. Veillez à empêcher toute infiltration d'eau dans les parties électriques, car cela peut provoquer un choc électrique.
- Séchez soigneusement toutes les pièces avant de procéder à leur remontage.

9. DÉPANNAGE

En cas de dysfonctionnement de l'appareil, veuillez vérifier les causes probables avant de contacter le service après-vente. Le tableau ci-dessous présente les causes typiques de dysfonctionnement de l'appareil ainsi que les méthodes de résolution correspondantes.

PROBLÈME	CAUSE PROBABLE	SOLUTION
La centrifugeuse ne démarre pas	L'appareil n'est pas correctement branché à la source d'alimentation	Vérifiez la correcte connexion
	Le bras de sécurité est ouvert	Fermez le bras de sécurité
Fonctionnement bruyant de la centrifugeuse	L'appareil est mal monté	Éteignez l'appareil et montez-le conformément aux instructions
	Un excès d'ingrédients a obstrué la lame dans l'ensemble panier	Débranchez l'appareil, nettoyez-le, remontez-le puis rallumez-le
	L'appareil est posé sur une surface instable	Placez la centrifugeuse sur une surface stable et plane
La centrifugeuse ne râpe pas le produit	Le disque râpeur est usé	Remplacer le disque abrasif
La centrifugeuse vibre	Le réservoir de pulpe est plein ou obstrué	Vider le réservoir de pulpe
	Le panier est déséquilibré en raison de l'accumulation de pulpe sur le filtre.	Nettoyez le panier (si les vibrations persistent, vérifiez si le panier est endommagé)
L'appareil ne s'arrête pas dans les 2 secondes suivant l'ouverture du bras de sécurité		Contactez un technicien qualifié

10. GESTION DES DÉCHETS ET ÉLIMINATION

À la fin du cycle de vie du produit, il est interdit de jeter l'appareil dans des lieux susceptibles de représenter un danger pour l'environnement. Un stockage temporaire des déchets dangereux est autorisé en vue de leur élimination ultérieure. Il convient de respecter la réglementation relative à la protection de l'environnement en vigueur dans le pays d'utilisation de l'appareil.

Il est nécessaire de confier le produit à des entreprises spécialisées pour sa collecte, son démontage et son élimination. L'appareil doit être démonté en séparant les composants et en les regroupant selon leur nature chimique, en tenant compte que certains peuvent être recyclés et réutilisés de manière comparable aux déchets ménagers. Avant la mise au rebut, il est impératif de rendre l'appareil inutilisable en débranchant son câble d'alimentation.

Le matériau résultant de la mise au rebut, lorsqu'il n'est pas réutilisé, doit être remis à un point de collecte ou déposé dans un centre d'élimination des déchets conformément à la réglementation en vigueur.

Toute indication WEEE apposée sur le produit signifie qu'il ne peut être traité comme un déchet ménager classique. Il doit être éliminé de manière appropriée afin d'éviter tout impact négatif sur l'environnement et la santé humaine.

Pour obtenir davantage d'informations sur le recyclage de ce produit, veuillez contacter le fabricant, le service après-vente ou l'organisme local chargé de la gestion des déchets.


Les opérations de démontage de l'appareil doivent être effectuées par un personnel qualifié.

Si un remontage ultérieur de l'appareil est envisagé, toutes les interventions doivent être réalisées avec la plus grande prudence afin de ne pas endommager ses composants.

Le fabricant décline toute responsabilité en cas de panne ou de désagrément occasionné par un personnel non autorisé à manipuler l'appareil.



ÉLIMINATION

L'emballage ainsi que le matériau dont il est constitué sont 100 % recyclables et sont identifiés par le symbole .

Lors de l'élimination, il convient de respecter les réglementations locales en vigueur. Les éléments d'emballage (sacs plastiques, morceaux de polystyrène, etc.) doivent être conservés hors de portée des enfants, car ils constituent un danger potentiel.

L'appareil a été conçu à partir de matériaux aptes au recyclage. Cet appareil est conforme à la Directive européenne relative aux déchets d'équipements électriques et électroniques (DEEE). En garantissant une élimination appropriée de cet appareil, vous contribuez à prévenir les effets potentiellement nocifs sur l'environnement et la santé humaine.



Le symbole figurant sur l'appareil ou dans la documentation associée indique que cet appareil ne doit pas être traité comme un déchet ménager classique. Les équipements doivent être remis à un centre spécialisé dans la collecte et le recyclage des appareils électriques et électroniques. Lors de la mise au rebut de l'appareil, il est impératif de le rendre inutilisable (empêcher toute mise en marche) en coupant le câble d'alimentation et en retirant la porte de l'étagère ainsi que tout autre élément présentant un risque.

Il est formellement interdit d'autoriser toute situation pouvant permettre de grimper sur l'appareil ou de s'y retrouver enfermé. L'appareil doit être éliminé conformément aux dispositions locales applicables en matière de gestion des déchets, en le déposant dans un point de collecte dédié. Ne pas laisser l'appareil sans surveillance, car il peut constituer un danger pour les enfants.

DÉCLARATION DE CONFORMITÉ

L'appareil a été fabriqué conformément aux exigences de sécurité définies par les directives européennes et les normes applicables. Après avoir obtenu cette conformité, le fabricant atteste que ses produits respectent la législation européenne en vigueur et sont donc porteurs du marquage CE, autorisant leur commercialisation dans les pays européens.

La déclaration de conformité est disponible, sur demande de l'utilisateur, en version électronique ou imprimée, au siège du fabricant ou sur le site internet www.mmgastron.pl

Forgast - ul. Owsiana 58A, 40-780 Katowice, Pologne

