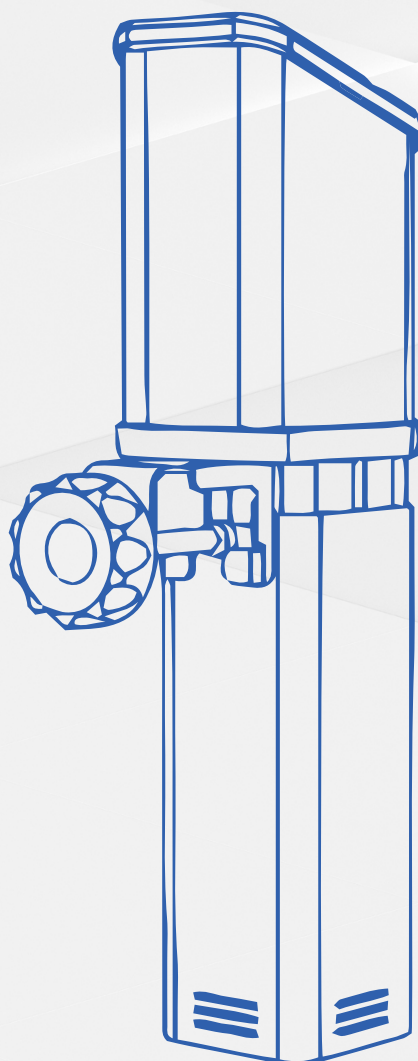


## MODE D'EMPLOI



Circulateur à immersion

**FG03400**

- TRADUCTION DU MANUEL ORIGINAL -

<b>1. SÉCURITÉ</b>	<b>3</b>
<b>2. DESTINATION</b>	<b>4</b>
<b>3. CONSTRUCTION DE L'APPAREIL</b>	<b>4</b>
<b>4. DONNÉES TECHNIQUES</b>	<b>5</b>
<b>5. TRANSPORT ET STOCKAGE</b>	<b>5</b>
<b>6. INSTALLATION</b>	<b>5</b>
<b>7. UTILISATION</b>	<b>6</b>
<b>8. CUISSON SOUS VIDE</b>	<b>7</b>
<b>9. NETTOYAGE ET ENTRETIEN</b>	<b>8</b>
<b>10. PROBLÈMES, CAUSES, SOLUTIONS</b>	<b>9</b>
<b>11. PIÈCES DE RECHANGE</b>	<b>9</b>
<b>12. GESTION DES DÉCHETS ET ÉLIMINATION</b>	<b>10</b>

**REMARQUE :**

Ce manuel a été traduit de l'original en anglais à l'aide de l'intelligence artificielle et de la traduction automatique.



**Nous vous remercions d'avoir acheté le circulateur à immersion FORGAST.**

**Pour garantir la sécurité et le bon fonctionnement de l'appareil, veuillez lire ce manuel d'instructions avant sa première utilisation. Nos produits sont modifiés et améliorés pour assurer leur fonctionnement sans faille et la sécurité d'utilisation**

**Le manuel doit être conservé dans un endroit sûr et accessible au personnel. En tant que fabricant, nous nous réservons le droit de modifier les paramètres et les solutions techniques afin d'améliorer continuellement la qualité de nos produits . Les informations et paramètres contenus dans ce manuel peuvent différer de la réalité mais n'ont pas d'impact significatif sur l'utilisation de l'appareil.**

## 1. SÉCURITÉ

1. Après la livraison de l'appareil, il est impératif de vérifier son état en termes de complétude et de dommages éventuels dus au transport. En cas de non-conformité ou de dommages constatés, il convient de suivre les dispositions des Conditions Générales de Garantie contenues dans ce manuel d'utilisation. En aucun cas, il ne faut utiliser un appareil endommagé pendant le transport. Cela peut entraîner des blessures corporelles, des dommages à l'appareil ou des pertes matérielles, dont le fabricant n'est pas responsable.
2. Le non-respect des conditions d'exploitation et de sécurité décrites peut entraîner des blessures corporelles graves ou d'autres pertes.
3. L'appareil doit être utilisé dans les conditions prévues dans le manuel et conformément à l'usage pour lequel il a été conçu et fabriqué.
4. Lors de l'utilisation de l'appareil, il doit être protégé contre le contact avec l'eau (voir chapitre nettoyage). Cela s'applique également à toutes les connexions électriques externes. En cas de contact incorrect avec l'eau, l'appareil doit être mis hors service en le débranchant de la source d'alimentation et en le faisant contrôler par un service agréé Forgast. Le non-respect de cette procédure peut entraîner un choc électrique et un danger de mort.
5. Il ne faut jamais ouvrir soi-même le boîtier de l'appareil. Toutes les ouvertures de ventilation doivent être laissées dégagées afin d'assurer un refroidissement adéquat de l'appareil. Aucun élément ne faisant pas partie de l'équipement standard ou optionnel ne doit être placé dans les ouvertures de l'appareil.
6. La prise d'alimentation doit être saisie avec une main sèche. Lors du débranchement de la prise, il faut la saisir par elle-même, et jamais par le cordon d'alimentation. Il est nécessaire de contrôler l'état de la prise ainsi que du cordon d'alimentation. En cas de détection de dommages ou de dysfonctionnement, l'appareil doit être mis hors service et un service agréé Forgast doit être contacté.
7. En cas de renversement ou de chute de l'appareil, avant toute utilisation ultérieure, il est nécessaire de confier son inspection ou sa réparation à un service agréé Forgast. Il ne faut jamais tenter de le réparer soi-même car cela pourrait entraîner un danger de mort. Il est interdit d'apporter des modifications structurelles ou des modifications à l'appareil.
8. En cas de dommages au cordon d'alimentation ou à la fiche, ils doivent être remplacés sans délai. Le cordon d'alimentation doit être protégé contre le contact avec des éléments chauds ou tranchants de l'équipement, le feu ou d'autres objets. Le cordon doit être protégé contre tout tirage ou trébuchement accidentel.



### **ATTENTION !**

**Le raccordement ou l'adaptation de l'installation électrique existante ou les réparations doivent être confiés à une personne connaissant le contenu des instructions de l'appareil, dûment formée et possédant les autorisations nécessaires.**

9. Il est nécessaire de contrôler en permanence le fonctionnement de l'appareil et, en cas de dysfonctionnement, de se référer en premier lieu aux informations contenues dans ce manuel. En cas d'impossibilité de démarrer ou d'obtenir les paramètres de fonctionnement corrects de l'appareil, il faut contacter un service agréé Forgast.
10. Les personnes mineures, handicapées physiques ou mentales, ainsi que celles ne possédant pas les connaissances nécessaires à la bonne utilisation de l'appareil, ne peuvent l'utiliser que sous la supervision et le contrôle d'une personne responsable de la sécurité.
11. Lors du nettoyage, de l'entretien ou d'une pause prolongée dans l'utilisation, il est nécessaire d'éteindre l'appareil conformément aux informations du manuel et de débrancher la prise de la prise secteur.



**ATTENTION !**

**Si la fiche est laissée dans la prise d'alimentation, l'appareil reste sous tension en permanence.**

**Il faut assurer un accès facile à la fiche et à la prise secteur. Cela permettra de débrancher facilement l'appareil et de couper rapidement l'alimentation en cas de panne grave.**



**ATTENTION !**

**Le non-respect des points susmentionnés peut entraîner des blessures graves, un danger de mort, des dommages à l'appareil ou des pertes matérielles importantes dont le fabricant ne peut être tenu responsable.**

**Le non-respect des points susmentionnés peut entraîner la perte de la garantie.**

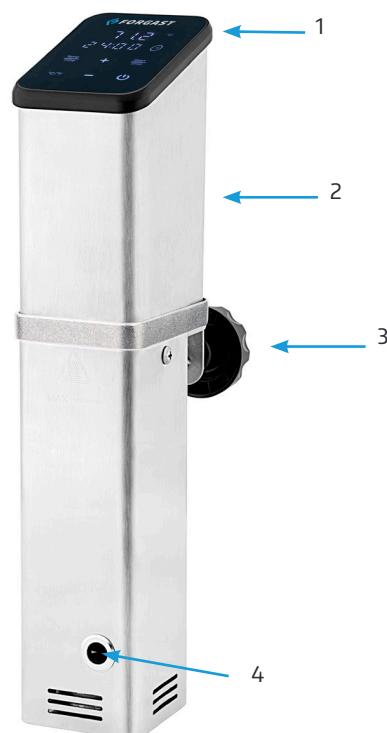
## 2. DESTINATION

Le Sous Vide est une méthode moderne de traitement thermique des aliments. Elle permet d'obtenir un effet culinaire exceptionnel. Grâce à un processus de cuisson lente à basse température, tout en étant précisément contrôlé, il est possible d'obtenir des viandes, poissons, fruits de mer et de nombreux autres ingrédients de plats juteux et délicats. Grâce à cette méthode, toutes les valeurs nutritives sont conservées et l'utilisation de sacs pour l'emballage sous vide assure en outre la sécurité biologique. Grâce à la méthode Sous Vide, il est possible de réduire significativement les pertes de masse du produit à des valeurs inférieures à 10 %.

La précision de l'appareil garantit des variations de température de traitement thermique au niveau de 0,1 °C, et du temps de travail jusqu'à 1 minute.

## 3. CONSTRUCTION DE L'APPAREIL

1. Panneau de commande
2. Boîtier
3. Bouton de fixation
4. Sortie de circulation d'eau



## 4. DONNÉES TECHNIQUES

MODÈLE	FG03400
nom	Circulateur à immersion Forgast
tension d'alimentation	220V ~ 240V
puissance	1500 W
dimensions (mm)	71 x 145 x 340
plage de température	5 – 95 °C
plage de temps de fonctionnement	5 – 99 heures
précision	0,1 °C
matériau du boîtier	acier inoxydable

## 5. TRANSPORT ET STOCKAGE

Lors du transport, l'appareil doit être manipulé avec précaution et les chocs doivent être évités. L'appareil emballé ne doit pas être stocké à l'air libre. Il doit être placé dans un local ventilé dans une atmosphère ne provoquant pas de corrosion. L'appareil ne doit pas être tourné contrairement aux indications sur l'emballage.

## 6. INSTALLATION

- Le lieu d'installation doit être plat et stable.
- Il ne faut pas stocker d'objets inflammables à proximité de l'appareil.
- Vérifiez qu'il n'y a pas de dommages visibles dus au transport.
- Retirer le film protecteur.



### ATTENTION !

- **N'utilisez pas d'autre alimentation que celle indiquée sur la plaque signalétique.**
- **Ne pas utiliser un disjoncteur différentiel qui ne respecte pas les normes de sécurité.**
- **L'installation et la maintenance de l'installation électrique doivent être effectuées par un service agréé Forgast ou par des personnes possédant les qualifications nécessaires.**
- **Le disjoncteur différentiel, le fusible et la prise d'alimentation doivent être installés à proximité de l'appareil.**

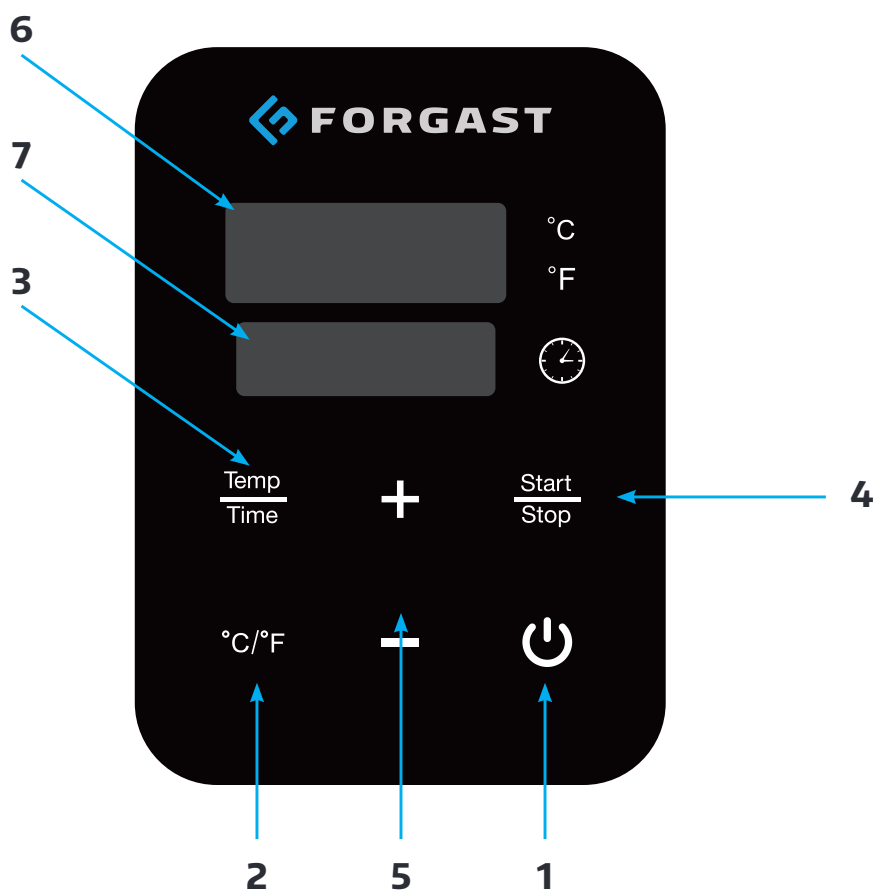


### ATTENTION !

La fiche et la prise doivent être en bon état et garantir une connexion correcte.

## 7. UTILISATION

### Panneau de contrôle



#### 1. Interrupteur ON / OFF

Lorsque l'appareil est connecté à l'alimentation, le rétroéclairage du bouton s'allume. Après 4 secondes, l'appareil passe en mode économie d'énergie.

En mode économie d'énergie, appuyez sur le bouton pour passer en mode veille de l'appareil. L'affichage de la température (6) indiquera la température actuelle de l'eau. L'affichage du temps (7) indiquera le dernier temps de cuisson réglé.

En mode veille, le rétroéclairage du bouton est activé en permanence.

#### 2. Bouton de changement d'affichage de la température °C/°F

Le bouton de changement d'affichage de la température sert à régler l'affichage en degrés Celsius ou Fahrenheit.

Appuyez sur le bouton « °C / °F » pour choisir l'affichage de la température de l'eau.

#### 3. Bouton TEMP / TIME

Le bouton de réglage de la température et du temps sert à modifier les paramètres du processus de cuisson.

Appuyez sur le bouton « TEMP / TIME » pour activer le réglage de la température ou du temps. Lorsque l'affichage numérique (6) indique de manière intermittente, réglez la température souhaitée à l'aide des boutons « + » et « - ». Lorsque l'affichage (7) indique de manière intermittente, réglez le temps souhaité à l'aide des boutons « + » et « - ».

Après dix indications intermittentes et en l'absence de toute autre action, les paramètres saisis seront enregistrés. Pour le modifier appuyez à nouveau sur le bouton « TEMP / TIME ».

Pendant le fonctionnement de l'appareil, la température actuelle de l'eau est affichée. Appuyez et maintenez le bouton « TEMP / TIME » affichera les paramètres de fonctionnement définis.

#### 4. Bouton START/STOP

Le bouton start/stop sert à démarrer ou arrêter le processus de cuisson.

En mode veille de l'appareil, appuyez sur le bouton « START / STOP ». Le processus de chauffage de l'eau commencera.

La deuxième pression sur le bouton « START / STOP » lancera le compte à rebours.

La troisième pression sur le bouton « START / STOP » arrête le processus de cuisson et l'appareil revient en mode veille.

#### 5. Bouton + / -

Bouton de modification des paramètres de fonctionnement de l'appareil.

Appuyez sur le bouton « TEMP / TIME » pour sélectionner la température ou le temps.

Utilisez les boutons + ou - pour modifier les paramètres de fonctionnement de l'appareil (augmentation ou diminution de la valeur).

#### 6. Affichage de la température

L'affichage numérique indique la température actuelle ou réglée de l'eau.

#### 7. Affichage du temps

L'affichage numérique en mode veille indique le temps de cuisson réglé. En mode de fonctionnement, il indique le temps restant jusqu'à la fin du processus.

#### Rétablissement des paramètres par défaut

En mode veille, appuyez et maintenez « START / STOP » et « + », l'affichage de la température indiquera une température réglée de 60 °C,

l'affichage du temps indiquera le réglage 24:00. Les deux affichages commenceront à indiquer les réglages de manière intermittente.

Après l'arrêt de l'affichage de manière intermittente, l'appareil sera réinitialisé aux paramètres par défaut.

## 8. CUISSON SOUS VIDE

1. Choisissez un conteneur d'eau approprié, fixez l'appareil à son bord en serrant la vis de blocage (3).

2. Placez les produits à traiter dans le sac et emballez-les sous vide.

Après l'emballage, nettoyez le sac des résidus alimentaires, de graisse et d'autres impuretés avant de le placer dans le conteneur.

3. Ajoutez de l'eau au réservoir en ajustant son niveau entre les marques Min et Max situées sur l'appareil.

4. Branchez le cordon d'alimentation à la prise secteur.

5. Appuyez sur le bouton « °C/°F » pour sélectionner l'unité de température de l'eau affichée. La valeur par défaut est °C.

6. Appuyez sur le bouton « TEMP/TIME » pour sélectionner la température et le temps à l'aide des boutons « + » et « - ».

7. Après avoir terminé la saisie des réglages, appuyez sur le bouton « START/STOP » pour que l'appareil commence le processus de cuisson.

8. Lorsque la température atteint la valeur définie, l'appareil émet un signal sonore.

Appuyez sur le bouton « Start/Stop » pour commencer le décompte du temps.

9. À la fin de la cuisson, l'appareil émettra un signal sonore. Appuyez sur le bouton « Start/Stop » pour arrêter le fonctionnement de l'appareil.



#### ATTENTION !

Si aucune action n'est entreprise après la fin du processus de cuisson, l'appareil émettra un signal sonore continu supplémentaire après 20 secondes. L'appareil passera en mode de maintien de la température définie.

10. Retirez le sac contenant le produit traité. Il est prêt pour un traitement ultérieur ou pour être servi.

11. Après utilisation, débranchez l'appareil de l'alimentation électrique.



#### ATTENTION !

Après utilisation, l'appareil doit être placé chaque jour à la fin de la journée dans un conteneur d'eau chaude et propre. Démarrez le processus de circulation pendant une dizaine de minutes pour rincer l'intérieur de la pompe des éventuels résidus alimentaires, graisses ou autres impuretés.



#### ATTENTION !

Avant d'insérer le sac contenant les produits destinés à la cuisson, vérifiez soigneusement son étanchéité.

Les graisses ou fragments alimentaires s'échappant d'un sac non étanche peuvent endommager l'appareil, ce qui n'est pas couvert par la garantie du fabricant.

## 9. NETTOYAGE ET ENTRETIEN

Pour éviter les brûlures et les chocs électriques, assurez-vous que l'appareil est débranché de la prise d'alimentation et laissez-le refroidir complètement avant de le nettoyer.

1. Lors du nettoyage, placez l'appareil en position verticale. Ne le tournez pas avec le panneau de commande vers le bas. Cela pourrait entraîner une inondation et endommager l'électronique de l'appareil.
2. Lors du nettoyage, manipulez délicatement les éléments internes de l'appareil. En cas de détérioration ou de dommage, contactez le service après-vente de Forcast. N'essayez pas de réparer vous-même, cela pourrait causer des blessures corporelles et entraîner la perte de la garantie du fabricant.



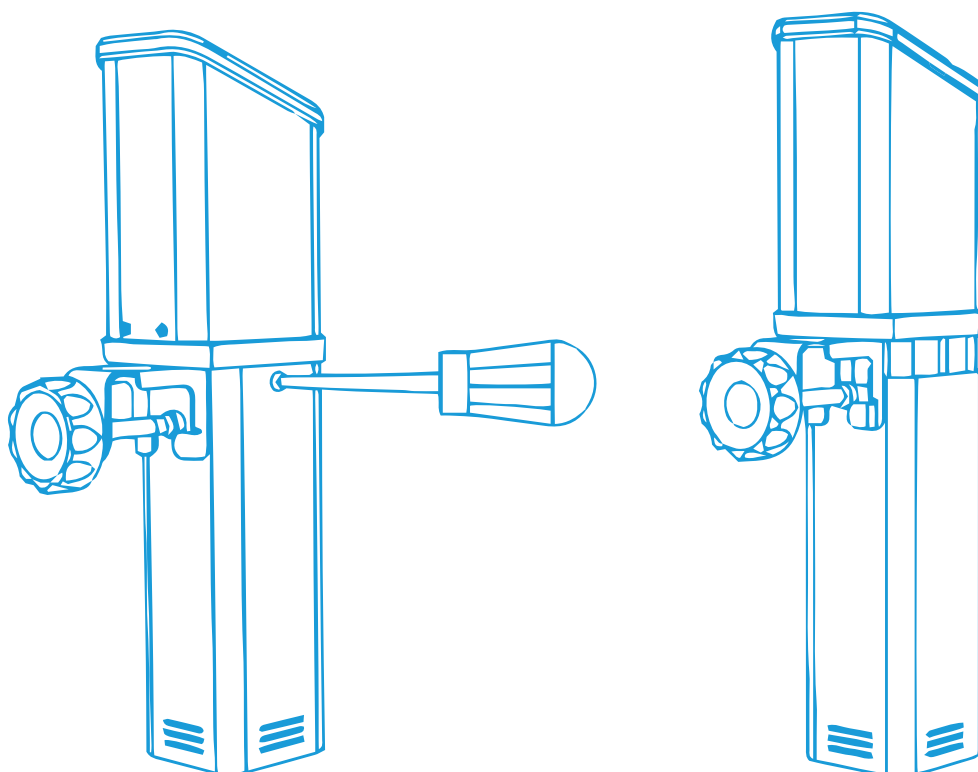
### ATTENTION !

**Si l'eau est utilisée à plusieurs reprises, certaines substances peuvent se déposer ou adhérer à la surface de l'élément chauffant, des capteurs et à l'intérieur de la pompe de circulation, ce qui peut entraîner leur détérioration permanente. De tels cas ne sont pas couverts par la garantie du fabricant.**

3. Lorsque vous remarquez que la performance de l'appareil a nettement diminué ou que ses éléments sont recouverts de dépôts, démontez le boîtier comme montré sur le schéma ci-dessous. L'eau contient différents types de minéraux. Après avoir chauffé l'eau à une température déterminée, du calcaire apparaît sur la résistance ou la surface de l'appareil. Dans ce cas, cela affecte la performance de l'appareil et, dans les cas extrêmes, cela peut entraîner sa détérioration. L'appareil doit être nettoyé tous les 20 cycles ou après 100 heures de fonctionnement. L'appareil doit être complètement refroidi avant de démonter le boîtier.

**Pour le nettoyage, il est préférable d'utiliser une solution de vinaigre ou des produits chimiques dédiés Forcast.**

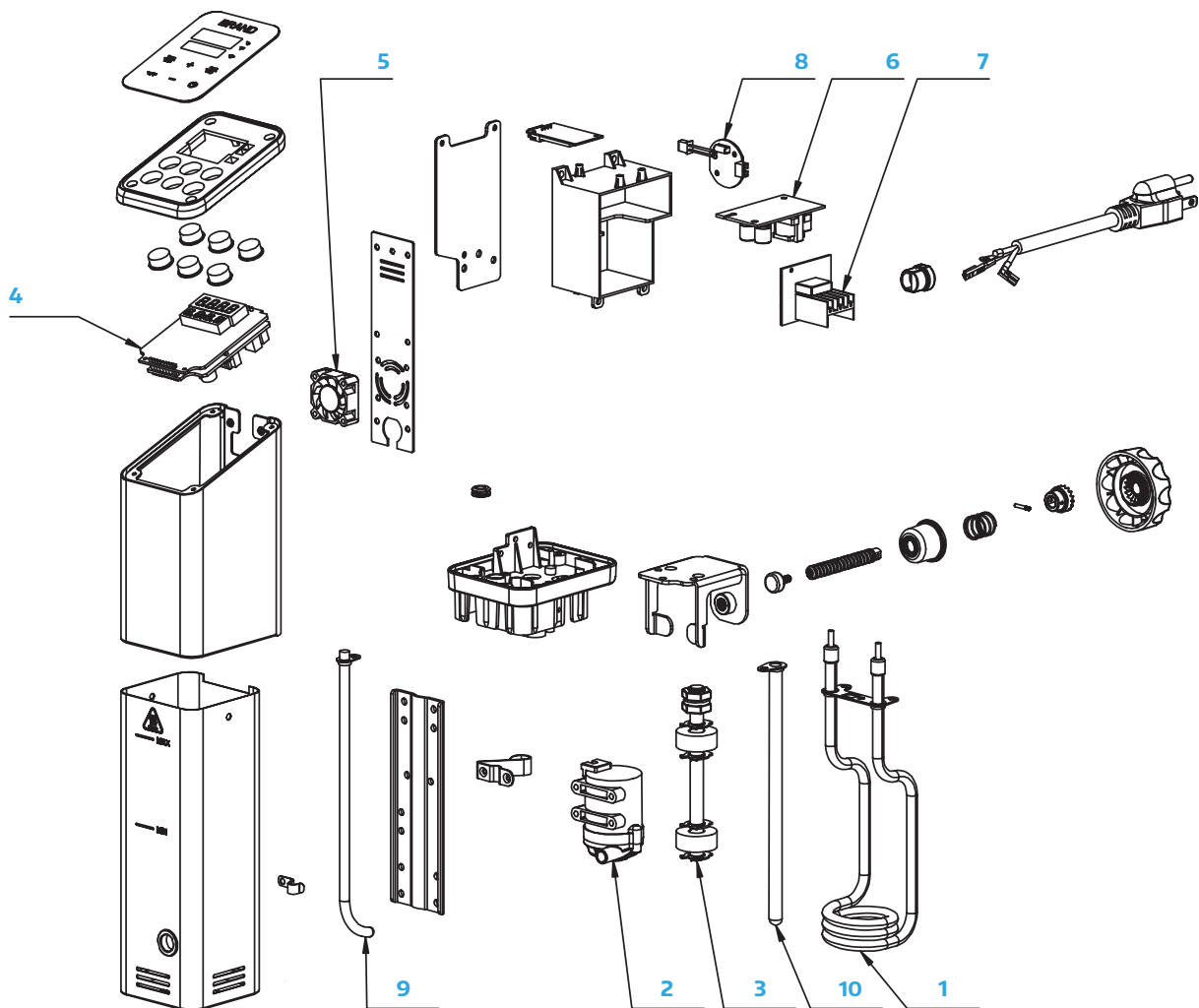
1. Utilisez une solution de 75 % d'eau et 25 % de vinaigre, versez-la dans le conteneur jusqu'à la ligne Max (niveau d'eau maximal) indiquée sur l'appareil.
2. Allumez l'appareil, réglez la température de fonctionnement à 80°C / (176°F) et réglez le temps à 3 heures (03:00), puis appuyez sur le bouton «START/STOP». Une fois la température réglée atteinte, appuyez sur le bouton « START/STOP » pour démarrer le minuteur.
3. Lorsque le minuteur indique 00:00, arrêtez l'appareil, coupez l'alimentation, débranchez-le et laissez l'appareil refroidir.
4. Videz l'eau du conteneur et utilisez de l'eau fraîche pour rincer l'appareil.



## 10. PROBLÈMES, CAUSES, SOLUTIONS

CODE D'ERREUR	PROBLÈME POSSIBLE	SOLUTION
H20	Le niveau d'eau est inférieur ou supérieur aux valeurs limites indiquées sur le boîtier de l'appareil.	Éteignez l'alimentation de l'appareil. Si le niveau d'eau est trop bas, ajoutez la quantité appropriée dans le conteneur. Si le niveau d'eau est trop élevé, videz l'eau du conteneur.
E02	<ol style="list-style-type: none"> <li>1. Possibilité de dommage à l'élément chauffant.</li> <li>2. Dommage au circuit électrique interne.</li> <li>3. Dommage au capteur de température.</li> </ol>	Contactez le service Forgast.

## 11. PIÈCES DE RECHANGE



NOM	CODE DE PIÈCE
1 Élément chauffant	<b>FG03400/1</b>
2 Pompe de circulation	<b>FG03400/2</b>
3 Capteur de niveau d'eau	<b>FG03400/3</b>
4 Panneau de contrôle	<b>FG03400/4</b>
5 Ventilateur	<b>FG03400/5</b>
6 Carte mère	<b>FG03400/6</b>
7 Alimentation électrique	<b>FG03400/7</b>
8 Contrôleur de pompe de circulation	<b>FG03400/8</b>
9 Capteur de température	<b>FG03400/9</b>
10 Protection thermique	<b>FG03400/10</b>

## 12. GESTION DES DÉCHETS ET ÉLIMINATION

À la fin du cycle de vie du produit, il ne faut pas jeter l'équipement dans un endroit qui pourrait présenter un danger pour l'environnement. Il est permis de stocker temporairement les déchets dangereux en vue de leur élimination ultérieure. Il est nécessaire de respecter les réglementations environnementales en vigueur dans le pays d'utilisation de l'appareil.

Il est nécessaire de remettre l'appareil à des entreprises spécialisées pour la collecte, le démontage et l'élimination.

Il faut démonter l'appareil, en séparant les composants et en les regroupant selon leur nature chimique, en gardant à l'esprit qu'une partie d'entre eux peut être recyclée et réutilisée de la même manière que les déchets municipaux. Avant l'élimination, assurez-vous que l'appareil est rendu inutilisable en débranchant le cordon d'alimentation.

Le matériau résultant de l'élimination, s'il n'est pas réutilisé, doit être remis à un point de collecte ou à une décharge conformément aux réglementations en vigueur.

Tout symbole DEEE sur le produit signifie qu'il ne peut pas être traité comme un déchet ménager. Il doit être éliminé de manière appropriée pour éviter tout effet négatif sur l'environnement et les personnes.

Pour plus d'informations sur le recyclage de ce produit, veuillez contacter le fabricant, le service après-vente ou l'unité locale de gestion des déchets.

Les opérations de démontage de l'appareil doivent être effectuées par du personnel qualifié.

Si un remontage ultérieur de l'appareil est prévu, toutes les opérations doivent être effectuées avec le plus grand soin afin de ne pas endommager ses composants.

Le fabricant décline toute responsabilité pour les défauts ou désagréments causés par du personnel non autorisé manipulant l'appareil.



### ÉLIMINATION

L'emballage et le matériau dont il est fait sont 100 % recyclables et sont marqués du symbole



Lors de l'élimination, il convient de se conformer aux réglementations locales en vigueur. Les parties de l'emballage (sacs en plastique, morceaux de polystyrène, etc.) doivent être tenues à l'écart des enfants, car elles représentent un danger potentiel.

L'appareil a été fabriqué à partir de matériaux recyclables. Cet appareil est marqué comme conforme à la Directive Européenne sur les déchets d'équipements électriques et électroniques. En assurant une élimination correcte de cet appareil, vous pouvez aider à prévenir les conséquences négatives potentielles pour l'environnement et la santé humaine.



Le symbole sur l'appareil ou dans la documentation qui l'accompagne signifie que l'appareil ne doit pas être traité comme un déchet ménager ordinaire. Il doit être remis à un point spécialisé dans l'élimination et le recyclage des appareils électriques et électroniques. Lors de la mise au rebut de l'appareil, il est nécessaire de le rendre inutilisable (il ne doit pas être possible de le mettre en marche) en coupant le câble d'alimentation et en retirant les portes des étagères, ainsi que d'autres éléments pouvant présenter un danger. Il ne faut pas permettre de grimper sur l'appareil ou de s'y enfermer. L'appareil doit être éliminé conformément aux réglementations locales sur l'élimination des déchets, en l'amenant à un point de collecte spécialisé ; ne pas laisser l'appareil sans surveillance, car il peut représenter un danger pour les enfants.

### DÉCLARATION DE CONFORMITÉ

L'appareil a été fabriqué conformément aux exigences de sécurité définies dans les directives européennes et aux normes correspondantes. Après avoir obtenu cette conformité, le fabricant déclare que ses produits sont conformes à la législation européenne en vigueur et sont donc marqués du symbole CE approprié, permettant leur vente dans les pays européens.

La déclaration de conformité, sur demande de l'utilisateur, est disponible sous forme électronique ou imprimée au siège du fabricant ou sur le site internet [www.mmgastron.pl](http://www.mmgastron.pl)

Forgast - ul. Owsiana 58A, 40-780 Katowice, Pologne







Handwriting practice lines consisting of 30 horizontal dotted lines.

A large area of the page is filled with horizontal dotted lines, providing a template for writing or drawing.

