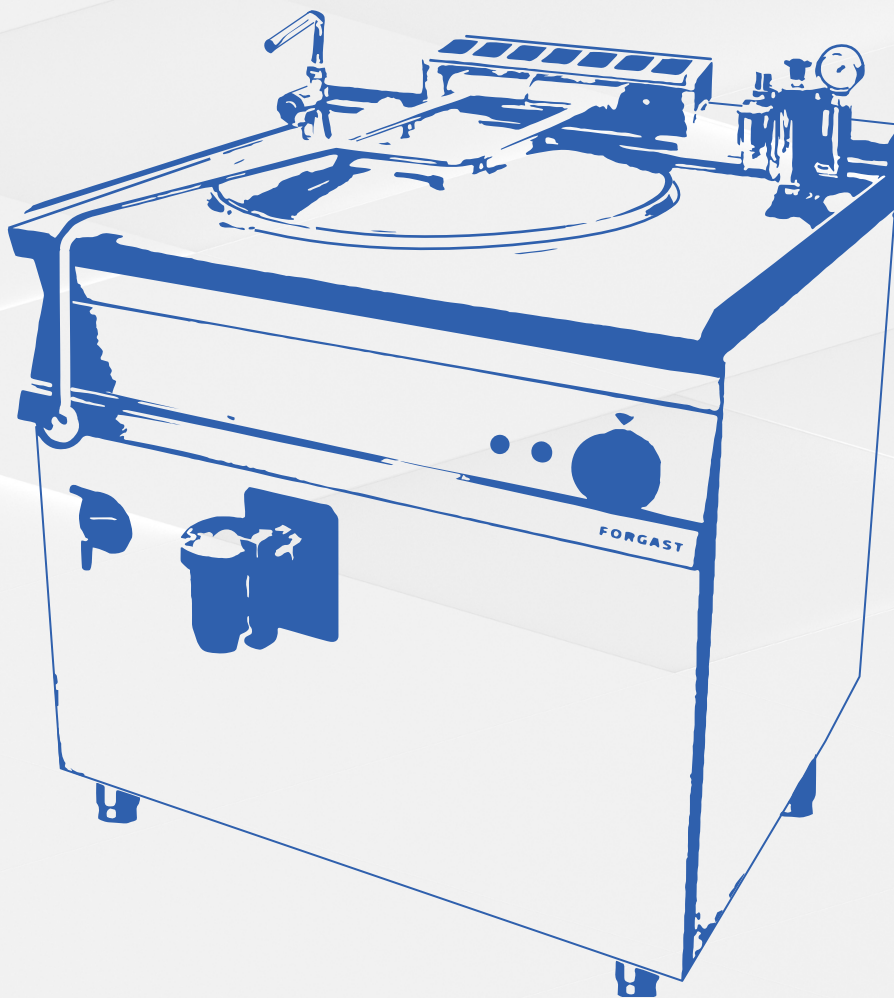




INSTRUCTIONS D'UTILISATION



Chaudière d'ébullition à chauffage indirect
- électrique - 80L

ELR782

Traduction du manuel original du fabricant. Le manuel original ainsi que la déclaration de conformité sont disponibles sur demande au siège de M&M Gastro Sp.z o.o.

1. SÉCURITÉ	3
2. DESTINATION	4
3. CARACTÉRISTIQUES TECHNIQUES	5
4. TRANSPORT ET STOCKAGE	5
5. INSTALLATION	5
6. UTILISATION	7
7. NETTOYAGE ET ENTRETIEN	8
8. SCHÉMAS	10
9. GESTION DES DÉCHETS ET PROCÉDÉS D'ÉLIMINATION	13

REMARQUE :

Ce manuel a été traduit de l'original en anglais à l'aide de l'intelligence artificielle et de la traduction automatique.


Nous vous remercions d'avoir choisi la chaudière de brassage FORGAST.

Afin d'assurer la sécurité et le bon fonctionnement de l'appareil, il est indispensable de prendre connaissance de ce manuel avant toute première mise en service.

Ce manuel doit être conservé dans un lieu sûr, accessible au personnel habilité. En tant que fabricant, nous nous réservons le droit de modifier les spécifications techniques et les solutions techniques en vue d'une amélioration continue de la qualité de nos produits.

Les informations et spécifications contenues dans ce manuel peuvent présenter des différences avec la réalité, sans toutefois impacter de manière significative l'utilisation de l'appareil.

1. SÉCURITÉ

1. Lors de la réception de l'appareil, il convient de vérifier impérativement son état, notamment sa complétude ainsi que la présence éventuelle de dommages liés au transport. En cas de constatation d'anomalies ou de dommages, il est nécessaire de se conformer aux stipulations des Conditions Générales de Garantie précisées dans ce manuel d'utilisation. L'utilisation de l'appareil endommagé au cours du transport est strictement interdite. Cela pourrait entraîner des blessures corporelles, des détériorations de l'appareil ou des pertes matérielles, dont le fabricant décline toute responsabilité.
 2. L'appareil doit être exploité dans les conditions prévues par l'instruction ainsi qu'en conformité avec l'usage pour lequel il a été conçu et fabriqué.
 3. Lors de l'utilisation de l'appareil, toutes les connexions électriques doivent impérativement être protégées contre tout contact avec l'eau. En cas de contact de l'installation électrique avec de l'eau, l'appareil doit être immédiatement déconnecté de la source d'alimentation et soumis à une inspection par le service agréé Forgast. Le non-respect de cette procédure peut provoquer un électrocution et présenter un risque mortel.
 4. Il est formellement interdit d'ouvrir seul le boîtier de l'appareil.
 5. Tous les orifices de ventilation doivent être laissés libres et dégagés afin d'assurer un refroidissement adéquat de l'appareil. Aucun élément ne doit être inséré dans les orifices de l'appareil, à l'exception des composants faisant partie de l'équipement standard ou optionnel.
 6. La prise d'alimentation doit être saisie avec une main sèche. Lors du débranchement, il convient de saisir la prise, jamais le câble d'alimentation. L'état de la prise ainsi que celui du câble d'alimentation doivent être vérifiés régulièrement. En cas de constatation d'un dommage ou de dysfonctionnement, il faut mettre l'appareil hors service et contacter le service agréé Forgast. Il est nécessaire de protéger le câble d'alimentation contre tout contact avec des éléments chauds ou tranchants, le feu ou tout autre objet. Le câble doit être sécurisé afin d'éviter tout tirage accidentel ou risque de trébuchement.
 7. Il est strictement interdit de tenter toute réparation par vous-même, car cela comporte un risque vital.
 8. Toute modification structurelle ou adaptation de l'appareil est formellement interdite.
-  **ATTENTION !**
Le raccordement, l'adaptation ou la réparation de l'installation électrique existante doivent impérativement être réalisés par une personne experte, ayant pris connaissance du manuel de l'appareil, dûment formée et possédant les qualifications requises.
9. Le fonctionnement de l'appareil doit être contrôlé régulièrement. En cas de dysfonctionnement, il convient prioritairement de consulter les instructions contenues dans ce manuel. Si l'appareil ne peut être démarré ou si ses paramètres de fonctionnement ne sont pas conformes, veuillez contacter le service après-vente agréé Forgast.

10. Les personnes mineures, les personnes présentant un handicap moteur ou mental, ainsi que celles ne disposant pas des connaissances nécessaires pour une utilisation correcte de l'appareil, ne sont autorisées à l'utiliser que sous la surveillance stricte et la responsabilité d'un responsable de la sécurité.

11. Pendant les opérations de nettoyage, d'entretien ou lors d'une interruption prolongée du fonctionnement, il convient d'éteindre l'appareil conformément aux instructions du manuel et de débrancher la fiche de la prise secteur.



ATTENTION !

Si la fiche demeure insérée dans la prise, l'appareil reste sous tension en permanence.

Il est impératif de garantir un accès facile à la fiche ainsi qu'à la prise secteur. Cela assurera un débranchement aisé de l'appareil ainsi qu'une coupure rapide de l'alimentation en cas de défaillance majeure.



ATTENTION !

Le non-respect des consignes susmentionnées peut entraîner des blessures graves, un risque mortel, des dommages matériels à l'appareil ou des pertes importantes, dont le fabricant décline toute responsabilité.

Le non-respect des dispositions mentionnées ci-dessus peut entraîner la perte de la garantie.

2. DESTINATION

La chaudière de cuisson est conçue pour la préparation d'aliments tels que soupes, légumes, viandes, pâtes ou plats à base de produits laitiers. L'appareil permet la cuisson à la vapeur, ainsi que le réchauffage et la décongélation. La chaudière peut être utilisée dans les cuisines des établissements de restauration professionnelle, hôpitaux et cantines. La gaine d'eau intégrée (chauffage indirect) assure un réchauffage homogène du contenu, tout en minimisant le risque de brûlure.

DESCRIPTION TECHNIQUE

Chaque élément principal de la chaudière est fabriqué en acier inoxydable. La chaudière permet la cuisson tout en minimisant le risque de carbonisation, grâce à l'utilisation d'un chauffage indirect par manteau d'eau.

La production de vapeur dans le manteau s'effectue au moyen d'un ensemble de résistances électriques. Le panneau de commande est situé sur la partie droite de la face avant de l'appareil. La puissance de cuisson et la température sont réglables à l'aide du bouton de commande de puissance.

Une soupape d'aération automatique ainsi qu'une soupape de sécurité garantissent le fonctionnement sûr du manteau eau-vapeur. En cas de panne ou de perturbations majeures dans le fonctionnement de l'appareil, le système de sécurité intégré empêche que la pression dans la chemise d'eau dépasse la limite autorisée, et la pression de vapeur est indiquée par le manomètre.

Le couvercle en acier brossé s'ouvre manuellement. Une fois ouvert, sa position (angle de 75 °) est maintenue grâce aux charnières et au mécanisme à ressorts.

Le remplissage de la chaudière avec de l'eau froide s'effectue par un robinet de diamètre 1/2". La chaudière peut être vidangée à l'aide d'un robinet de vidange de diamètre 6/4" ou à l'aide d'une louche. La soupape de vidange est verrouillée afin d'empêcher toute ouverture accidentelle.

Lors de la phase initiale de chauffage, la vapeur produite expulse l'air contenu dans la chemise d'eau via la soupape d'aération, jusqu'à atteindre la pression maximale de service. À l'issue du processus d'aération, la soupape se referme, assurant l'étanchéité de la chemise d'eau.

Pour garantir des paramètres de chauffage corrects, une pression conforme à celle indiquée sur le manomètre se développe dans la chemise d'eau.

Lorsque la pression de service atteint 0,45 bar, le système de chauffage se coupe automatiquement. Lorsque la pression chute à environ 0,3 bar, l'interrupteur de pression enclenche automatiquement le système de chauffage.

Une cuisson optimale – un chauffage rapide du contenu de la chaudière – s'obtient en réglant le régulateur de puissance sur la position 6.

La condition essentielle pour un fonctionnement sûr et efficace de la chaudière est que l'ensemble des résistances soit toujours immergé dans un bain d'eau. Pour garantir cela, un capteur de niveau d'eau (option) est intégré à l'appareil. Si le niveau d'eau descend en dessous du seuil de sécurité, le chauffage est automatiquement interrompu et un voyant jaune indique la nécessité de recharger en eau. Simultanément, la quantité d'eau manquante est automatiquement complétée par le système d'alimentation en eau adoucie (option). Dans le cas d'une chaudière dépourvue de cette option, le niveau d'eau devra être complété manuellement. En cas d'absence totale d'eau dans la cuve de chauffage et si elle n'est pas rechargée, le système de chauffage sera automatiquement désactivé ; cette situation est signalée par l'allumage d'un témoin lumineux rouge. Pour résoudre ce dysfonctionnement, veuillez contacter un service technique agréé. Le niveau de chauffage peut être ajusté à l'aide du bouton du régulateur de puissance.

3. DONNÉES TECHNIQUES

MODÈLE	ELR782
Tension	400 V 50 Hz
Puissance	12 kW
Raccordement électrique	5x4 mm ²
Matériau de fabrication	Acier inoxydable
Capacité de la chaudière	80 l
Capacité de la poche d'eau	25 l
Température de la vapeur	111°C
Raccordement pour eau potable	ISO228-G1/2"
Raccordement pour eau adoucie	ISO228-G1/2"
Temps de chauffe pour 80 l d'eau (20 - 90 °C)	56 min
Degré de protection	IP42
Dimensions (L x P x H)	800 x 700 x 900 mm
Poids	82 kg

4. TRANSPORT ET STOCKAGE

La chaudière est protégée avant le transport par une couche de film protecteur et placée sur une palette.

La chaudière doit être conservée emballée dans un endroit sec à l'intérieur des locaux. La chaudière est sensible aux chocs, qu'il convient d'éviter impérativement.

La chaudière doit être transportée à l'aide d'un chariot élévateur. Après installation, la chaudière et son couvercle doivent être nettoyés à l'aide d'un produit spécialement conçu pour l'entretien des surfaces en acier inoxydable.

5. INSTALLATION

Le déballage de la chaudière doit être réalisé avec la plus grande précaution. Il est nécessaire de retirer le film protecteur du couvercle et de la paroi de la chaudière, puis de les laver à l'eau tiède avec un détergent doux avant de les essuyer soigneusement.

Il est recommandé de ne pas utiliser de produits contenant du chlore ou ses dérivés. L'emploi de tels produits peut entraîner la formation de points de corrosion. Il est impératif de respecter les instructions figurant dans la section Nettoyage.

Pour réaliser la connexion électrique, retirez le couvercle situé à la partie inférieure de l'appareil.

Avant toute mise en marche de l'appareil, veuillez lire attentivement ce manuel d'utilisation.

Avant la mise en service, l'opérateur doit s'assurer de la conformité aux réglementations légales en vigueur dans le pays d'utilisation

L'appareil doit être installé exclusivement dans un local disposant d'une ventilation adéquate, exempt de conditions favorisant la corrosion.

Une fois l'appareil positionné à son emplacement définitif, il convient de le mettre à niveau à l'aide des pieds réglables.

Il est essentiel de ne pas déplacer la chaudière après sa mise à niveau et sa préparation à l'usage, afin d'éviter tout risque de dommage.

CONNEXION ÉLECTRIQUE

L'appareil est doté de raccordements électriques et hydrauliques fixes. Compte tenu des spécifications techniques, l'appareil doit être raccordé au réseau à l'aide d'un câble électrique adapté, d'un disjoncteur principal ainsi que d'une protection différentielle.

Il est conseillé de positionner le fusible ainsi que le disjoncteur principal à proximité immédiate de l'appareil.

Le schéma des raccordements électriques de l'appareil est présenté aux figures n° 3 et 4.

Les raccordements électriques doivent être réalisés exclusivement à l'aide de câbles résistants à l'huile (par exemple GTO, GTP) ou de câbles protégés par des conduits résistants à l'huile.

L'appareil doit impérativement être raccordé au système d'égalisation des potentiels et protégé par un disjoncteur différentiel.

L'utilisation de l'appareil sans une protection efficace contre les risques d'électrocution est strictement interdite.

Le raccordement électrique de l'appareil ne peut être réalisé que par une personne ayant lu et compris cette notice et disposant des habilitations nécessaires.

RACCORDEMENT À L'ALIMENTATION EN EAU

Pour consulter les spécifications des points de raccordement, veuillez vous référer au schéma 3. La conception de l'appareil prévoit des points de raccordement distincts pour le remplissage de la chaudière en eau potable et en eau technique (adoucie). L'utilisation d'eau potable au lieu d'eau adoucie dans l'enveloppe d'eau entraînera la formation excessive de tartre, ce qui nuit au rendement et à la durée de vie sans panne de l'appareil.

Le raccordement de l'appareil à l'alimentation en eau doit être réalisé exclusivement par un technicien de maintenance qualifié.

Afin d'éliminer les impuretés provenant du réseau d'alimentation en eau, l'installation d'un filtre à eau est impérative.

RACCORDEMENT DE L'ÉVACUATION D'EAU

L'évacuation des liquides utilisés lors du nettoyage de la chaudière doit être assurée.

Le raccordement doit être effectué conformément à la figure 5.

TEST DE FONCTIONNEMENT

Après avoir réalisé toutes les connexions (électriques et hydrauliques), effectuer les opérations suivantes :

1. Remplir la cuve à marteau d'eau jusqu'au niveau maximal. Remplir l'équipement jusqu'à ce que de l'eau s'écoule par la vanne de trop-plein ou l'indicateur de niveau ouvert. Fermer ensuite la vanne d'alimentation en eau ainsi que la vanne de trop-plein.
2. Introduire de l'eau dans la chaudière par la vanne équipée d'un bec orientable jusqu'à un niveau supérieur à celui de l'orifice de la vanne de vidange, puis vérifier l'étanchéité des connexions.
3. Interrupteur principal / régulateur de puissance, activé en le tournant dans le sens des aiguilles d'une montre.
4. Il convient de mettre en marche la chaudière et de vérifier son fonctionnement à tous les niveaux de chauffage. Il est impératif de vérifier le bon fonctionnement de la soupape d'aération, de l'admission d'air, de la soupape de sécurité, du manomètre, du commutateur de pression ainsi que l'étanchéité de l'installation.
5. À la fin du chauffage, le régulateur de puissance doit obligatoirement être positionné sur « 0 ».
6. Après avoir contrôlé le bon fonctionnement de la chaudière, il est impératif de procéder à sa vidange. Une fois complètement refroidie, la chaudière doit être nettoyée conformément aux instructions exposées dans le chapitre relatif au nettoyage. En cas d'absence prolongée d'utilisation, il est impératif de couper l'alimentation via l'interrupteur principal et de débrancher la fiche de la prise électrique.
7. En cas de risque de gel de la température ambiante, il convient de vidanger intégralement la double enveloppe d'eau ainsi que toutes les conduites d'eau. Toute quantité résiduelle d'eau dans ces éléments peut provoquer des dommages irréversibles et permanents à l'appareil, qui ne sont en aucun cas couverts par la garantie du fabricant.
8. Pendant toute période d'arrêt, le couvercle de la chaudière doit rester fermé.



ATTENTION !

- Ne pas utiliser une alimentation différente de celle indiquée sur la plaque signalétique.
- Ne pas utiliser de disjoncteur différentiel ne répondant pas aux normes de sécurité en vigueur.
- Le disjoncteur différentiel, le fusible et la prise d'alimentation doivent être installés à proximité immédiate de l'appareil.
- Le montage et la maintenance relatifs à l'installation électrique doivent être effectués par le service agréé Forcast ou par des techniciens dûment qualifiés.
- L'appareil doit impérativement être mis à la terre via la fiche et la broche de terre.



ATTENTION !

La fiche et la prise doivent être en parfait état et garantir une connexion correcte.

6. UTILISATION

Avant la première mise en service, il est impératif de vérifier les paramètres de l'appareil indiqués sur la plaque signalétique et de les comparer à ceux de l'installation électrique d'alimentation.

L'appareil ne peut être utilisé que par des personnes ayant reçu une formation spécifique portant tant sur son utilisation que sur les risques liés à son exploitation ainsi que sur les mesures de protection à respecter. Il est strictement interdit d'utiliser l'appareil si des éléments de la carcasse sont retirés ou si l'appareil présente une panne ou un dommage.

L'utilisation de la chaudière de brassage doit s'effectuer conformément aux instructions suivantes :



- Lorsque la chaudière est froide, remplissez la cuve à manteau d'eau avec de l'eau douce, jusqu'à ce que l'eau s'écoule par le robinet indicateur du niveau maximal . La procédure de remplissage peut être effectuée en actionnant le bouton de remplissage (à condition que la chaudière soit raccordée à une alimentation en eau douce et équipée de cette fonction).



ATTENTION !

Cette procédure de remplissage ne doit être réalisée que lorsque la chaudière est froide et ne génère pas de vapeur sous pression ! L'utilisation d'eau potable à la place d'eau douce (issue d'un système de traitement) dans la cuve à manteau d'eau provoque une accumulation accrue de tartre, nécessitant des contrôles fréquents et un détartrage régulier. Dans des cas extrêmes, le dépôt de calcaire peut entraîner des dommages irréversibles à l'appareil.

- Après avoir introduit les produits alimentaires à cuire dans la chaudière, il faut impérativement refermer le couvercle.
- Mettre en marche l'interrupteur principal d'alimentation électrique.
- Lorsque le chauffage de l'eau dans la chemise est activé, l'interrupteur de puissance doit être positionné sur 6 – fonction de chauffage rapide. Les deux voyants lumineux indiqueront le bon déroulement de ce processus.
- Une fois la température requise atteinte, il convient d'ajuster la puissance de chauffage en fonction de la capacité désirée et de la température prévue pour le processus de cuisson.
- À l'issue de la cuisson, couper le chauffage en plaçant la commande sur la position 0. Il est impératif de vider la chaudière des produits alimentaires traités.
- Jusqu'au démarrage du cycle suivant, l'interrupteur principal doit rester éteint.
- Après la fin du processus de cuisson, effectuer le nettoyage de l'appareil.

Lors de l'utilisation de l'appareil, il convient de respecter les règles suivantes :

- Ouvrir soigneusement et lentement le couvercle de la chaudière afin d'éviter tout risque de brûlure des mains par la vapeur.
- Ne jamais toucher les parties chaudes de la soupape de vidange avec les mains. Il est impératif d'utiliser des gants de protection contre les températures élevées.
- Lors de l'ébullition, il convient de surveiller en permanence la pression indiquée par le manomètre. Si cette pression dépasse 0,5 bar ou si le manomètre n'affiche aucune valeur alors que la chaudière est normalement chauffée, il est nécessaire de contacter le service après-vente agréé Forgast.
- Si de manière continue de la vapeur ou de l'eau s'échappe de l'appareil par la soupape de sécurité ou tout autre composant (excepté la partie d'aération, à une température d'eau d'environ 70 °C), il faut immédiatement contacter le service après-vente agréé Forgast.
- L'appareil ne doit en aucun cas être utilisé si l'un de ses éléments de contrôle est défectueux ou endommagé.
- Si aucun témoin lumineux ne s'allume alors que l'appareil est sous tension, cela indique une surchauffe de la chaudière. Dans ce cas, l'utilisation doit être immédiatement interrompue et il est impératif de contacter le service après-vente agréé Forgast.
- En fin de journée de travail ou lors d'une interruption prolongée, il est obligatoire de couper l'interrupteur principal d'alimentation électrique et de débrancher la fiche de la prise secteur.

7. NETTOYAGE ET ENTRETIEN

Vider l'appareil via le robinet de vidange ou prélever les produits à l'aide d'une louche. Puis procéder au nettoyage de la chaudière. Avant de commencer le nettoyage de l'appareil, couper l'alimentation électrique à l'aide de l'interrupteur principal et débrancher la prise secteur.

Il est impératif d'utiliser des détergents spécifiquement conçus pour le nettoyage des chaudières de brassage et de l'acier inoxydable constituant le corps de l'appareil.

Veillez respecter les consignes suivantes :

L'utilisation de produits ou détergents agressifs ou corrosifs peut entraîner des dommages irréversibles et des décolorations sur la surface de l'acier inoxydable.

Il convient d'éviter l'utilisation de produits de nettoyage désinfectants contenant du chlore, car ils sont particulièrement nuisibles pour l'acier inoxydable et peuvent provoquer des foyers de corrosion. Il convient de ne pas utiliser de tampons abrasifs ni d'autres outils rugueux pour le nettoyage de l'intérieur de la chaudière ou de son enveloppe. Cela entraînerait des rayures sur la surface nettoyée ou, dans certains cas, l'apparition de foyers de corrosion.

Lors du nettoyage des surfaces chaudes, la concentration du détergent ainsi que son agressivité envers la surface augmentent. Le nettoyage et l'application des détergents doivent être effectués uniquement après un refroidissement complet de l'appareil.

Il est impératif de respecter strictement les instructions relatives à la concentration des détergents.

Il est strictement interdit de laver le boîtier de l'appareil sous un jet d'eau.

La vanne de vidange doit être nettoyée au moins une fois par semaine, ou plus fréquemment selon les besoins, après avoir retiré préalablement le cône.

Enduire les surfaces coniques de la vanne de vidange avec une graisse alimentaire.

Les matériaux, la qualité et la conception des composants de l'appareil font qu'aucune maintenance spécifique n'est requise de la part de l'utilisateur, hormis une surveillance constante lors du fonctionnement de l'appareil.

Un contrôle de fonctionnement et une maintenance destinés à prévenir les dommages des composants électriques et des dispositifs de sécurité doivent être réalisés une fois par an par le service agréé Forgast. Ce contrôle doit être attesté dans la « Carte de garantie » fournie avec l'appareil.

Une inscription correctement réalisée doit comporter la date, la portée des travaux effectués ainsi que la signature lisible de la personne habilitée à effectuer le contrôle.

La garantie du fabricant est valable uniquement pour les appareils disposant d'une confirmation des contrôles effectués, consignés dans la carte de garantie. En l'absence d'inscriptions, l'appareil doit être retiré de l'exploitation et l'utilisateur perd tout droit aux prestations de la garantie.

L'entretien et le contrôle périodique comprennent les éléments suivants :
(réglage, réinitialisation, nettoyage ou remplacement si nécessaire) :

- Éléments de sécurité : manomètre, voyants, interrupteur de pression, capteur de niveau d'eau, soupape d'entrée d'air et soupape d'aération. Contrôle de la soupape de sécurité afin de vérifier son étanchéité et son bon fonctionnement.
- Étanchéité des connexions électriques, mise à la terre de protection, isolation, fixation des installations hydrauliques, fixation appropriée des protections contre l'eau, fonctionnement correct des systèmes électriques et électroniques.
- Degré d'entartrage de l'enveloppe d'eau (détartrage). Ces opérations doivent être réalisées par un service technique au minimum une fois tous les trois ans. Le détartrage est un type spécifique de maintenance pour lequel on utilise un produit détartrant recommandé pour les composants fabriqués en acier inoxydable.
- Vérification de l'étanchéité de l'installation d'eau et de l'évacuation des eaux usées, ainsi que du bon fonctionnement des robinets de vidange, d'eau chaude et d'eau froide, et du robinet d'évacuation de la vapeur de l'enceinte d'eau. L'entretien doit être réalisé uniquement après la coupure de l'interrupteur principal mural et le débranchement de la prise électrique. L'entretien des connexions et des composants électriques doit être confié exclusivement à une personne dûment habilitée.

Exigences de sécurité

Lors de la mise en service et de l'utilisation des chaudières, il est impératif de respecter :

- Les exigences de la norme EN 61140 : 2003 relatives à la protection contre les risques de choc électrique ;
- L'utilisation de l'appareil sans une protection contre les chocs électriques en vigueur est INTERDITE.

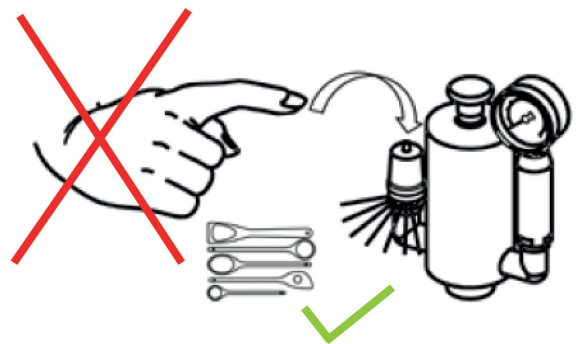
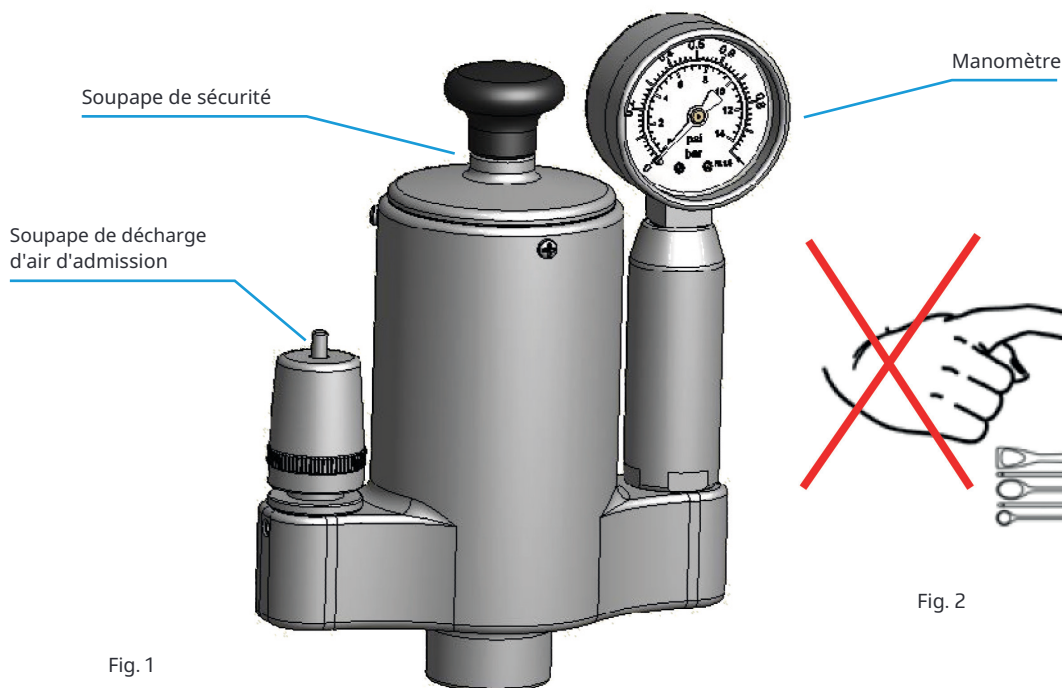


Fig. 2



ATTENTION !

Si l'actionnement de la soupape de sécurité s'avère nécessaire pendant le fonctionnement de l'appareil, celui-ci doit être effectué à l'aide d'un ustensile de cuisine émoussé. Réaliser cette opération avec une main non protégée peut provoquer des brûlures graves !

8. SCHÉMAS

Dimensions et schéma des connexions :

Fig. 3

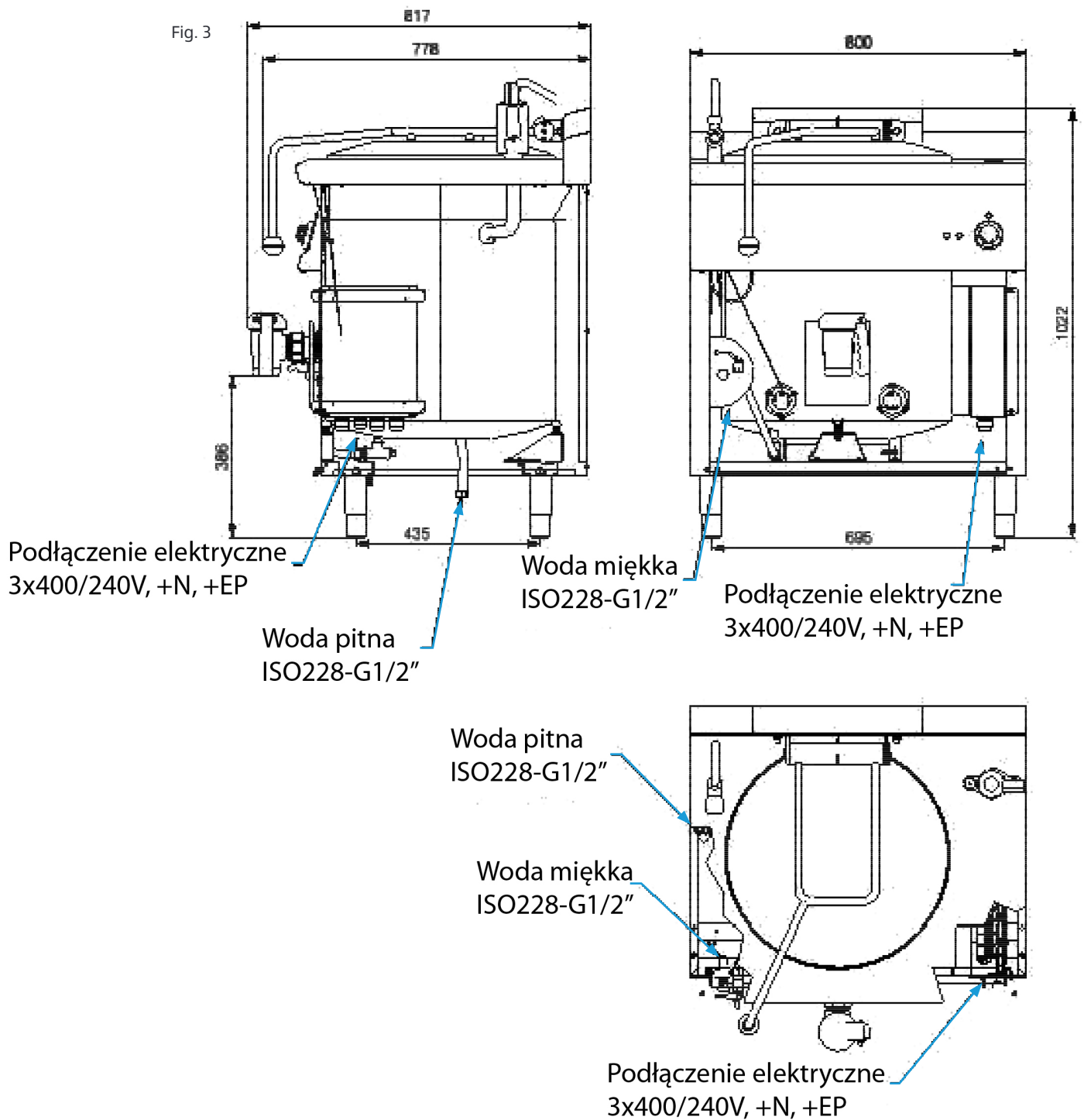


Schéma électrique :

- ESZ – Régulateur de puissance
- QS5 – Fusible
- ST1 – Limiteur de température
- SP1 - Pressostat
- X2 – Voyant de fonctionnement (vert)
- X1 – Voyant de chauffage (jaune)
- C2 – Contacteur des résistances
- EH1 – Module des résistances

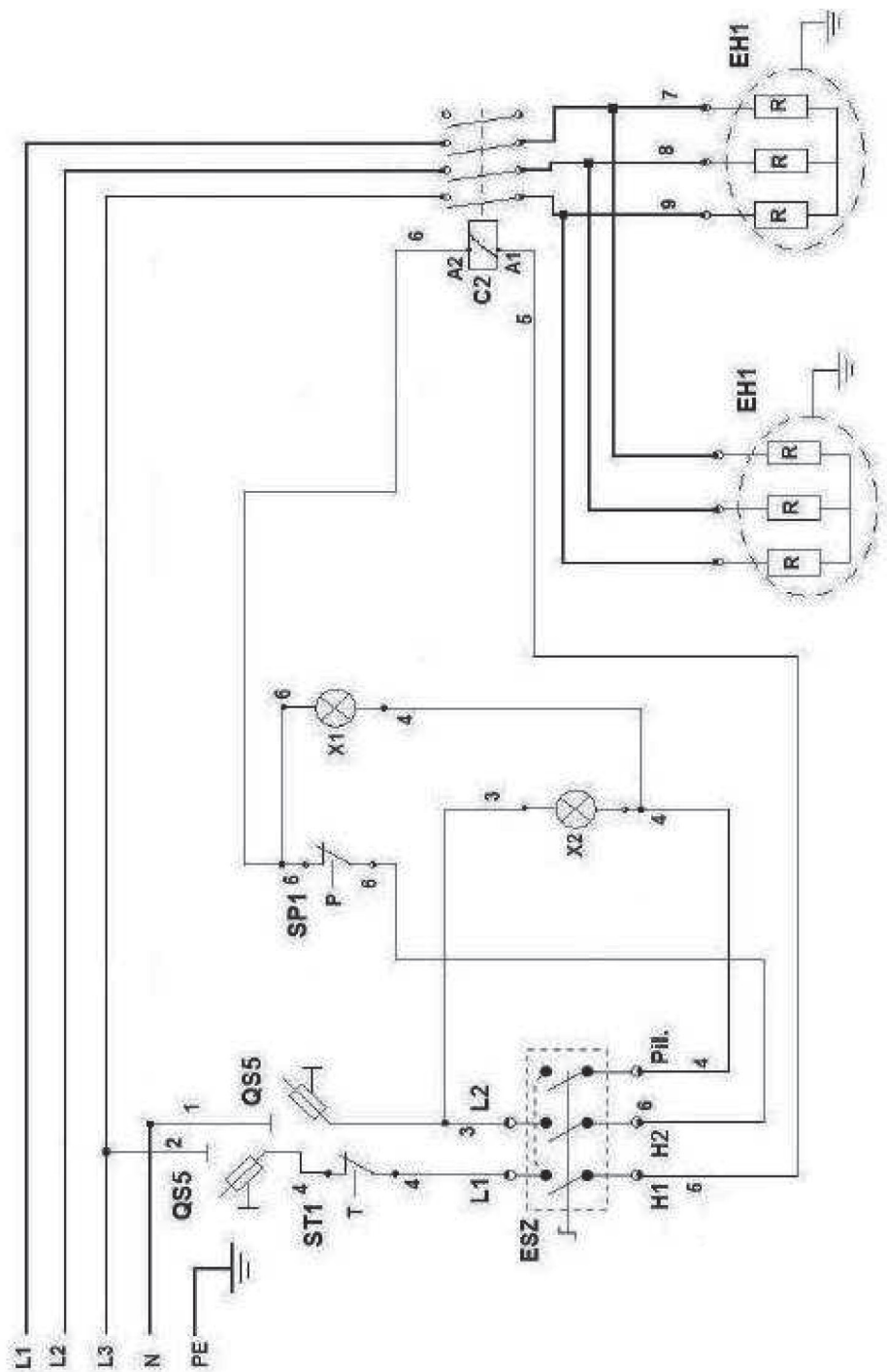
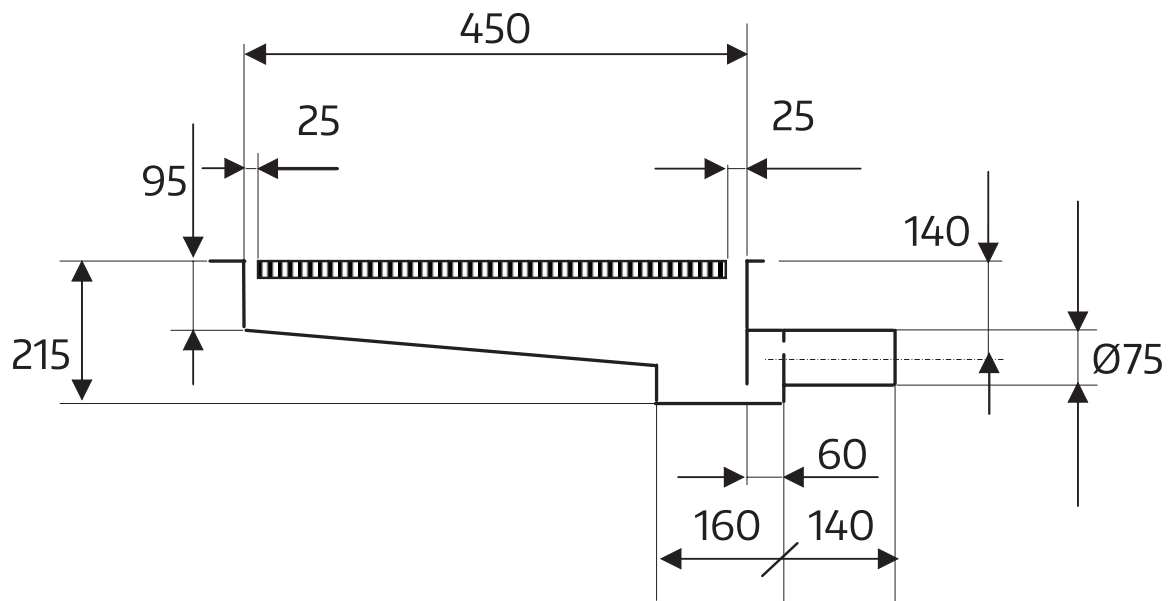
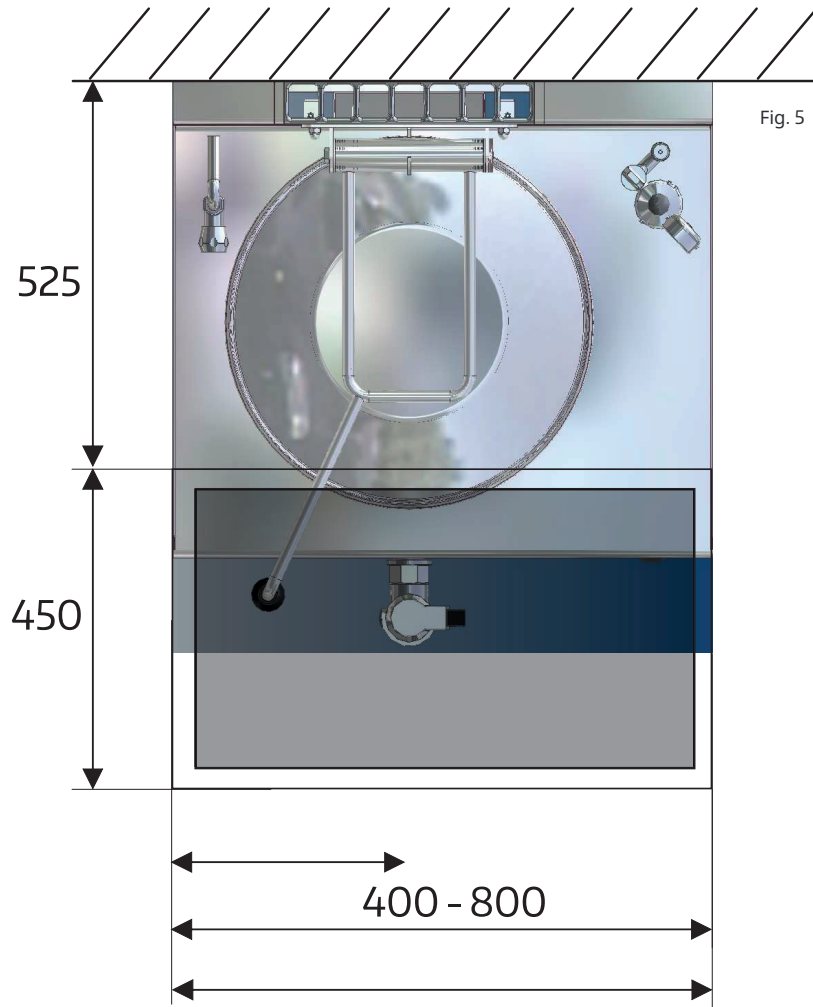


Fig. 4

Évacuation de l'eau (caniveau)



9. GESTION ET ÉLIMINATION DES DÉCHETS

En fin de vie du produit, il ne faut pas éliminer l'équipement dans des lieux susceptibles de nuire à l'environnement.

Le stockage temporaire des déchets dangereux en vue de leur élimination ultérieure est admis. Il est impératif de respecter la réglementation en vigueur relative à la protection de l'environnement dans le pays d'utilisation de l'appareil.

L'appareil doit être confié à des entreprises spécialisées pour sa collecte, son démontage et son élimination.

L'appareil doit être démonté en séparant les composants et en les regroupant selon leur nature chimique, en tenant compte que certains peuvent être recyclés et réutilisés de la même manière que les déchets domestiques. Avant toute mise au rebut, assurez-vous que l'appareil soit rendu inutilisable en déconnectant impérativement le câble d'alimentation.

Le matériau résultant de la mise au rebut, s'il n'est pas réutilisé, doit être confié à un centre de collecte ou à une installation de traitement des déchets, conformément à la réglementation en vigueur.

La présence d'un symbole DEEE sur le produit implique qu'il ne doit pas être éliminé comme un déchet d'origine domestique. Il doit faire l'objet d'une élimination appropriée afin d'éviter tout impact négatif sur l'environnement et la santé humaine.

Pour obtenir de plus amples informations relatives au recyclage de ce produit, veuillez contacter le fabricant, le service technique ou l'entité locale en charge de la gestion des déchets.

Les opérations de démontage de l'appareil doivent être réalisées par un personnel qualifié.

Si un remontage ultérieur de l'appareil est envisagé, toutes les opérations doivent être exécutées avec la plus grande prudence afin de ne pas endommager ses composants.

Le fabricant décline toute responsabilité en cas de pannes ou d'inconvénients résultant de l'intervention d'un personnel non autorisé à manipuler l'appareil.



ÉLIMINATION DES DÉCHETS

L'emballage ainsi que le matériau constitutif sont entièrement recyclables à 100 % et sont identifiés par le symbole .

Lors de l'élimination, il est impératif de respecter la réglementation locale en vigueur. Les éléments de l'emballage (sacs plastiques, fragments de polystyrène, etc.) doivent être conservés hors de portée des enfants, car ils constituent un danger potentiel.

L'appareil est conçu à partir de matériaux aptes au recyclage. Cet appareil est conforme à la Directive Européenne relative aux déchets d'équipements électriques et électroniques (DEEE). Une élimination correcte de cet appareil contribue à prévenir les impacts environnementaux négatifs ainsi que les risques pour la santé humaine.



Le symbole présent sur l'appareil ou dans sa documentation indique que cet équipement ne doit en aucun cas être éliminé comme un déchet ménager classique. Ils doivent être remis à un centre spécialisé chargé de la collecte et du recyclage des équipements électriques et électroniques. Lors de l'élimination de l'appareil, il convient de le rendre inutilisable (empêchant toute mise en marche) en coupant le câble d'alimentation ainsi qu'en retirant la porte, les étagères et tout autre élément pouvant présenter un risque.

Il est impératif d'interdire toute possibilité de grimper sur l'appareil ou de s'y enfermer. L'équipement doit être éliminé conformément aux réglementations locales relatives à la gestion des déchets, en le déposant dans un centre de collecte spécialisé. Ne jamais laisser l'appareil sans surveillance, car il pourrait constituer un danger pour les enfants.

DÉCLARATION DE CONFORMITÉ

L'appareil a été fabriqué conformément aux exigences de sécurité définies dans les directives européennes applicables ainsi qu'aux normes correspondantes. Suite à cette conformité, le fabricant déclare que ses produits respectent la réglementation européenne en vigueur et sont pourvus du marquage CE, autorisant leur commercialisation dans les pays membres de l'Union européenne.

La déclaration de conformité est mise à disposition, sur demande de l'utilisateur, sous forme électronique ou imprimée, au siège du fabricant ou sur le site internet www.mmgastron.pl

Forgast - ul. Owsiana 58A, 40-780 Katowice, Pologne

