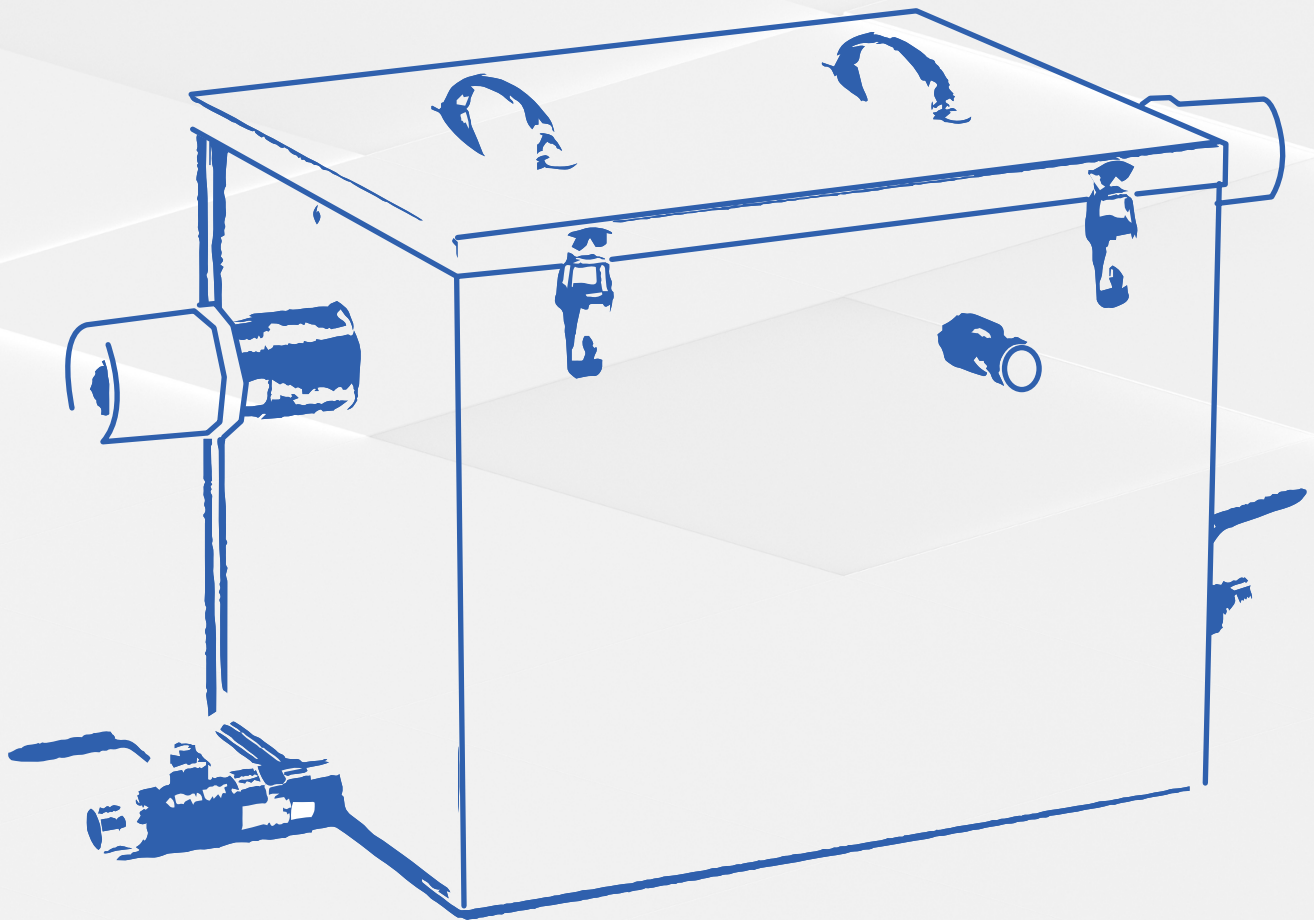


## INSTRUCTIONS D'UTILISATION



# Séparateur de graisses 30 L

**FG00504**

- TRADUCTION DU MANUEL ORIGINAL -

<b>1. SÉCURITÉ</b>	<b>3</b>
<b>2. UTILISATION</b>	<b>3</b>
<b>3. CONSTITUTION</b>	<b>4</b>
<b>4. NETTOYAGE ET ENTRETIEN</b>	<b>4</b>
<b>5. TRAITEMENT DES DÉCHETS ET ÉLIMINATION</b>	<b>5</b>

**REMARQUE :**

Ce manuel a été traduit de l'original en anglais à l'aide de l'intelligence artificielle et de la traduction automatique.



Nous vous remercions pour l'achat du séparateur FORGAST.

Afin d'assurer la sécurité et le bon fonctionnement de l'appareil, il est essentiel de lire attentivement ce manuel d'instruction avant sa première mise en service. Nos produits sont régulièrement modifiés et améliorés afin de garantir leur fonctionnement sans défaillance ainsi que la sécurité de leur utilisation.

Le présent manuel d'instruction doit être conservé dans un endroit sûr et accessible au personnel. En tant que fabricant, nous nous réservons le droit d'apporter des modifications aux paramètres et aux solutions techniques dans le but d'améliorer en permanence la qualité de nos produits. Les informations et paramètres présentés dans cette notice peuvent différer de la réalité mais n'affectent pas de manière substantielle l'utilisation de l'appareil.

## 1. MESURES DE SÉCURITÉ

1. À la réception de l'appareil, il est indispensable de vérifier son état en matière de complétude ainsi que la présence éventuelle de dommages liés au transport. En cas de détection d'anomalies ou de dommages, il convient de respecter les dispositions des Conditions Générales de Garantie énoncées dans le présent manuel d'instruction. En aucun cas, l'appareil ne doit être utilisé s'il a été endommagé lors du transport. Cela pourrait entraîner des blessures corporelles, des dommages à l'appareil ou des pertes matérielles, pour lesquelles le fabricant décline toute responsabilité.
2. L'appareil doit être utilisé dans les conditions stipulées dans le manuel, ainsi que conformément à la finalité pour laquelle il a été conçu et fabriqué.
3. Toute modification structurelle ou altération de l'appareil est strictement interdite.
4. L'appareil doit être positionné sur un support plat, stable et rigide.
5. Maintenir tous les objets et équipements éloignés de l'enceinte de l'appareil.
6. Contrôler une fois par semaine le niveau d'impuretés dans le réservoir et procéder à leur élimination si nécessaire.
7. Si l'appareil est endommagé, veuillez contacter le service après-vente agréé Forgast. Il est formellement interdit de procéder à toute réparation par vos propres moyens.
8. L'appareil ne doit pas être utilisé par des personnes (y compris des enfants) dépourvues des capacités physiques et mentales nécessaires à son usage correct, qui n'ont pas reçu de formation adéquate ou qui n'ont pas pris connaissance des consignes du présent manuel d'instructions.

## 2. UTILISATION

Le séparateur de graisses est conçu pour retenir les dépôts graisseux d'origine aussi bien végétale qu'animale.

Le séparateur protège efficacement l'installation d'assainissement contre les pollutions et le développement de micro-organismes indésirables. Cet appareil est destiné au traitement des eaux usées dans les hôtels, restaurants, bars, collectivités et établissements de l'industrie agroalimentaire.



### ATTENTION !

**Le séparateur peut être utilisé avec des lave-vaisselle professionnels dont la consommation d'eau maximale est de 6,5 litres par cycle de lavage et avec un temps de fonctionnement d'au moins 60 secondes.**

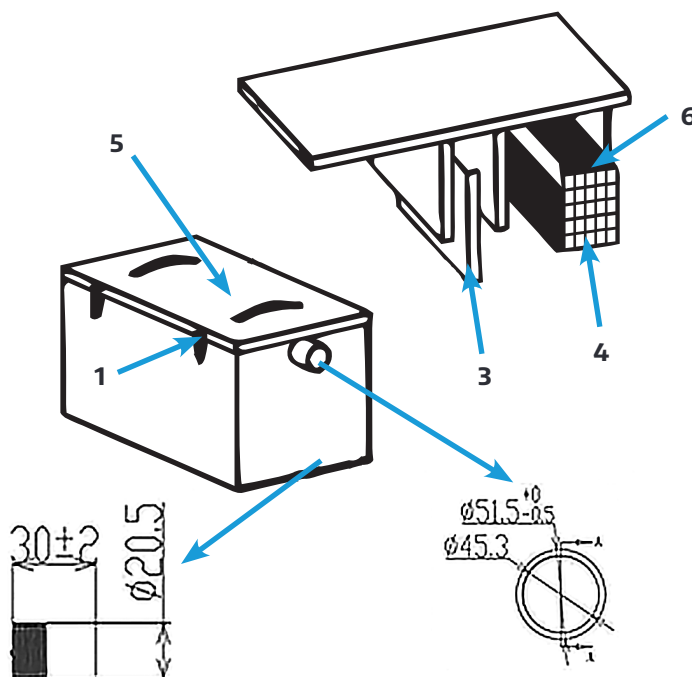
Le fonctionnement du séparateur de graisses repose sur le principe de la différence de densité entre l'eau et les graisses. Les substances plus lourdes contenues dans les eaux usées se déposent au fond du réservoir du séparateur. Les substances plus légères, telles que les graisses et les huiles, restent à la surface. Les eaux usées contenant des graisses sont dirigées vers les cloisons internes du séparateur, ce qui provoque une réduction de la vitesse d'écoulement et permet la séparation des graisses légères et des dépôts de l'eau. Ce processus est rendu possible grâce aux propriétés physiques de l'eau ainsi qu'à la gravité.

À raison d'une fois par semaine, la totalité du contenu du séparateur, c'est-à-dire les graisses, l'eau et les dépôts, doit être entièrement évacuée et le séparateur doit faire l'objet d'un nettoyage approfondi. Après le nettoyage, le séparateur doit être entièrement rempli d'eau conformément aux réglementations locales en matière d'évacuation des eaux usées.

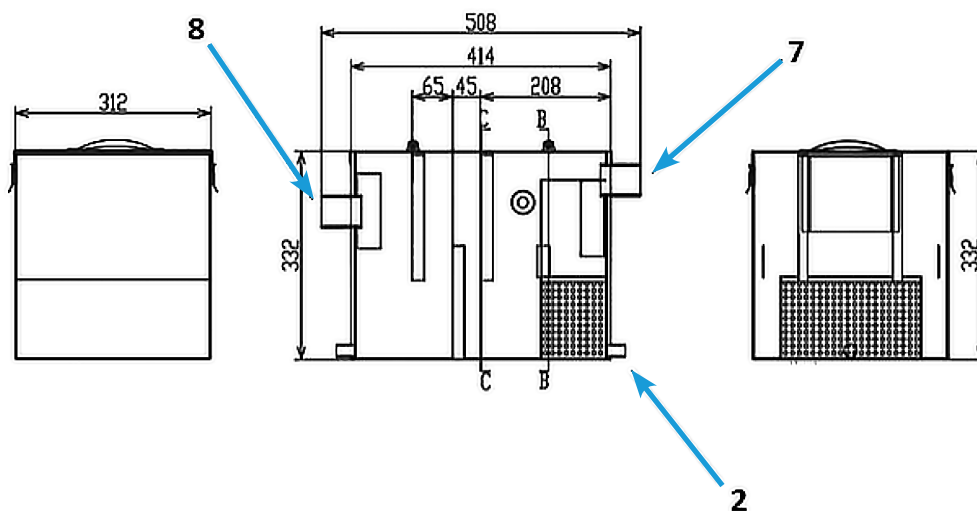
### 3. CONSTITUTION

Inventaire des pièces :

1. Verrou du couvercle
2. Dispositif de vidange d'eau
3. Cloison
4. Tamis / filtre des eaux de vidange
5. Couvercle
6. Support du tamis
7. Raccord de sortie (eau épurée)
8. Raccord d'entrée (eau polluée)



Capacité : 35,4 L



### 4. NETTOYAGE ET ENTRETIEN

Le vidage du séparateur doit être réalisé une fois par semaine. Cette opération empêchera le débordement des sédiments, réduira l'efficacité du fonctionnement et éliminera l'apparition d'odeurs indésirables.

L'élimination des graisses du séparateur s'effectue par l'ouverture de la vanne de vidange d'eau (2) dans la chambre de séparation. Les sédiments résiduels après vidange doivent être retirés à l'aide d'une raclette.

L'élimination des déchets provenant du séparateur doit être assurée par une entreprise spécialisée dans la gestion des déchets.

Pour le nettoyage du séparateur, il faut utiliser exclusivement des détergents peu moussants et non agressifs, spécifiquement conçus pour le nettoyage de l'acier inoxydable.

Il est interdit d'utiliser des objets durs, notamment des éponges métalliques ou des tampons à récurer en acier inoxydable. Pour le nettoyage de l'intérieur comme des surfaces extérieures, il faut employer des détergents doux exempts de chlore.

## 5. GESTION ET ÉLIMINATION DES DÉCHETS

À la fin du cycle de vie du produit, il est interdit de jeter l'appareil dans un lieu pouvant présenter un risque pour l'environnement.

Le stockage temporaire des déchets dangereux en vue de leur élimination ultérieure est autorisé. Il est indispensable de respecter les réglementations environnementales en vigueur dans le pays d'utilisation de l'appareil.

L'appareil doit être remis à des sociétés spécialisées pour la collecte, le démontage et l'élimination.

Il est nécessaire de démonter l'appareil en séparant les composants et en les regroupant selon leur nature chimique, en tenant compte qu'une partie peut être recyclée et réutilisée de la même manière que les déchets ménagers. Avant la mise au rebut, il convient de rendre l'appareil inutilisable en débranchant son câble d'alimentation.

Le matériau issu de la mise au rebut, s'il n'est pas destiné à être réutilisé, doit être remis à un point de collecte ou déposé en centre de traitement des déchets conformément à la réglementation en vigueur.

Tout symbole WEEE apposé sur le produit signifie qu'il ne doit pas être considéré comme un déchet ménager classique. Il doit être éliminé de manière appropriée afin de prévenir tout impact négatif sur l'environnement et la santé humaine.

Pour obtenir de plus amples informations concernant le recyclage de ce produit, il est recommandé de contacter le fabricant, le service après-vente ou l'organisme local chargé de la gestion des déchets.

Les opérations de démontage de l'équipement doivent être réalisées par du personnel qualifié.

Si un remontage ultérieur de l'équipement est envisagé, toutes les opérations doivent être effectuées avec le plus grand soin afin de ne pas détériorer ses composants.

Le fabricant ne peut être tenu responsable de toute défaillance ou inconvénient résultant de l'utilisation de l'équipement par un personnel non autorisé.



### ÉLIMINATION

L'emballage ainsi que le matériau utilisé pour sa fabrication sont 100 % recyclables et portent le symbole .



Lors de l'élimination, il est impératif de respecter les réglementations locales en vigueur. Les éléments d'emballage (sacs en plastique, morceaux de polystyrène, etc.) doivent être conservés hors de portée des enfants, car ils représentent un risque potentiel.

L'appareil a été fabriqué à partir de matériaux destinés au recyclage. Cet appareil est conforme à la Directive européenne relative aux équipements électriques et électroniques en fin de vie. Une élimination correcte de cet appareil contribue à prévenir d'éventuelles conséquences néfastes pour l'environnement et la santé humaine.



Le symbole apposé sur l'appareil ou figurant dans sa documentation indique que cet équipement ne doit pas être éliminé avec les déchets ménagers ordinaires. Les appareils doivent être remis à un centre spécialisé dans la collecte et le recyclage des déchets d'équipements électriques et électroniques. Lors de la mise au rebut de l'appareil, il est impératif de le rendre inutilisable (son démarrage doit être impossible) en coupant le câble d'alimentation ainsi qu'en retirant la porte de l'étagère et tout autre élément pouvant présenter un risque.

Il est formellement interdit de permettre toute situation où l'on pourrait grimper sur l'appareil ou s'y retrouver enfermé. L'élimination de l'appareil doit être effectuée conformément à la réglementation locale en vigueur relative à la gestion des déchets, en le déposant dans un point de collecte agréé ; Ne jamais laisser l'appareil sans surveillance, car il peut représenter un danger pour les enfants.

### DÉCLARATION DE CONFORMITÉ

L'appareil a été fabriqué conformément aux exigences de sécurité spécifiées dans les directives européennes et aux normes qui leur correspondent. Une fois cette conformité obtenue, le fabricant déclare que ses produits sont conformes à la législation européenne en vigueur et, en conséquence, portent le marquage CE approprié, autorisant leur commercialisation dans les pays européens.

La déclaration de conformité est disponible, sur demande de l'utilisateur, sous forme électronique ou imprimée, au siège du fabricant ou sur le site internet [www.mmgaastro.pl](http://www.mmgaastro.pl)

Forgast - ul. Owsiana 58A, 40-780 Katowice, Pologne

